

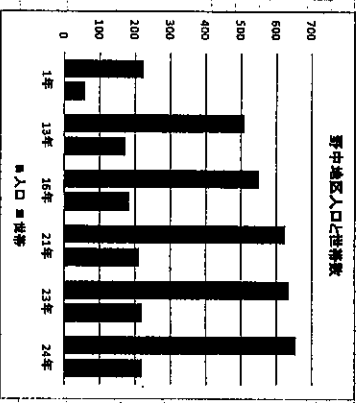
城南地区まちづくり

野中自治会と子育て支援に向けて

城南地区の人口の推移

城南地区の人口の推移(集計月日は年度により一搬置きます)平成23年度基準

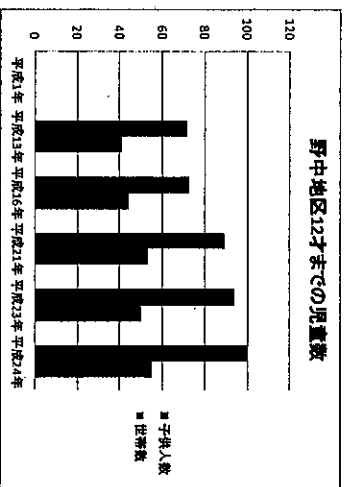
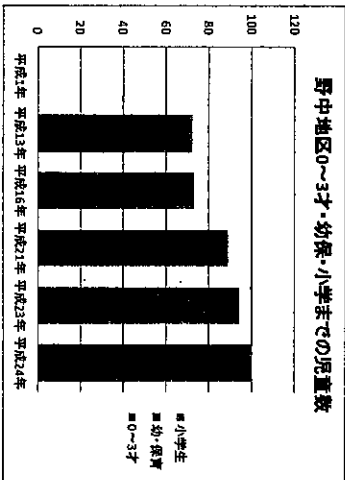
町字名	平成1年	世帯数	平成11年	世帯数	平成11年	世帯数	平成21年	世帯数	平成23年	世帯数	世帯	16-23対比
北	178	45	179	58	181	61	210	70	218	71	212	70
ウサワリ	0	0	126	37	125	37	124	37	129	38	125	38
野中	223	58	509	172	550	163	627	213	637	220	656	△ 87
ウノ野中	0	0	263	76	299	87	298	89	298	89	298	89
谷山	188	46	182	51	172	52	175	55	175	56	171	△ 3
岩橋	210	60	202	68	211	75	176	60	172	59	169	59
宇土	258	65	345	119	398	117	503	205	512	204	512	206
小牧	404	93	405	115	389	118	373	122	356	123	356	124
夏瀬堂上	172	58	170	57	171	58	161	56	156	55	153	56
夏瀬堂中	244	58	219	60	212	64	195	62	189	66	181	66
夏瀬堂下	181	45	154	49	173	59	173	65	156	62	158	63
栗原野	122	29	118	29	124	30	117	28	114	30	114	30
栗原町	2,190	557	2,873	891	3,019	884	3,133	1,066	3,107	1,073	3,105	1,076
												△ 88



野中子供会による児童数

野中子供会による児童数&世帯数

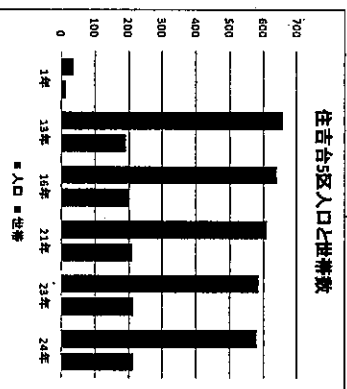
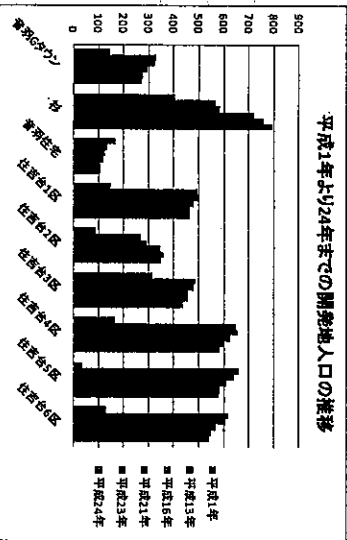
野中	平成1年	世帯数	平成3年	世帯数	平成6年	世帯数	平成11年	世帯数	平成16年	世帯数	平成21年	世帯数	平成23年	世帯数	平成24年	世帯数	16-23対比
0~12才	不明		72	41	73	44	89	53	94	50	100	55					△ 21
0~3才			12		14		15		10		12						4
幼稚園			10		13		16		23		21						△ 10
小学生					46		58		81		67						△ 15



篠山市開発地の人口の推移

開発地区の人口の推移

町字名	平成1年	世帯数	平成13年	世帯数	平成16年	世帯数	平成21年	世帯数	平成23年	世帯数	平成24年	世帯数	16-23対比
菅原町中心	144	38	329	122	325	126	296	127	276	124	274	123	50
杉	403	138	566	237	585	241	721	312	762	325	795	339	△ 177
菅原住宅	167	49	136	48	128	47	119	48	106	50	107	50	22
住吉台1区	149	39	493	146	500	158	478	157	466	159	468	162	34
住吉台2区	88	25	270	81	297	92	348	116	359	119	392	117	△ 82
住吉台3区	313	81	488	140	479	147	455	151	455	159	439	158	24
住吉台4区	168	46	648	189	655	198	825	208	605	206	583	205	50
住吉台5区	37	11	653	192	640	201	612	212	589	214	580	219	54
住吉台6区	130	36	620	180	607	182	571	192	551	192	545	192	56
住吉台7区	1539	463	4,206	1,335	4,216	1,390	4,225	1,521	4,165	1,548	4,141	1,561	51



篠山市自治会(町名)平成24年度人口ベスト11

篠山市自治会(町名)平成24年度人口ベスト11

町名	平成1年	世帯数	平成13年	世帯数	平成16年	世帯数	平成21年	世帯数	平成23年	世帯数	平成24年	世帯	16-24年比
1 東岡屋	517	163	1,122	384	1,227	403	1,256	426	1,260	431	1,266	437	△39
2 郡家	644	218	1,054	380	1,008	353	1,017	377	975	370	952	383	56
3 黒岡	396	122	638	230	706	250	694	253	705	271	743	284	△37
4 糠が坪	334	97	532	195	621	240	645	250	670	226	667	268	△46
5 野中	223	58	509	172	550	183	627	213	637	220	656	220	△106
6 住吉台4	168	46	648	189	655	198	625	206	605	206	583	205	72
7 住吉台5	37	11	658	192	640	201	612	212	586	214	580	215	60
8 味間奥	447	115	485	189	486	185	521	221	559	233	550	240	△64
9 住吉台6	130	36	620	180	607	182	571	192	551	192	545	192	62
10 味間南	348	96	543	152	578	200	538	191	531	199	522	194	56
11 宇土	258	65	345	119	398	157	503	206	512	204	509	203	△111

グラフタイトル

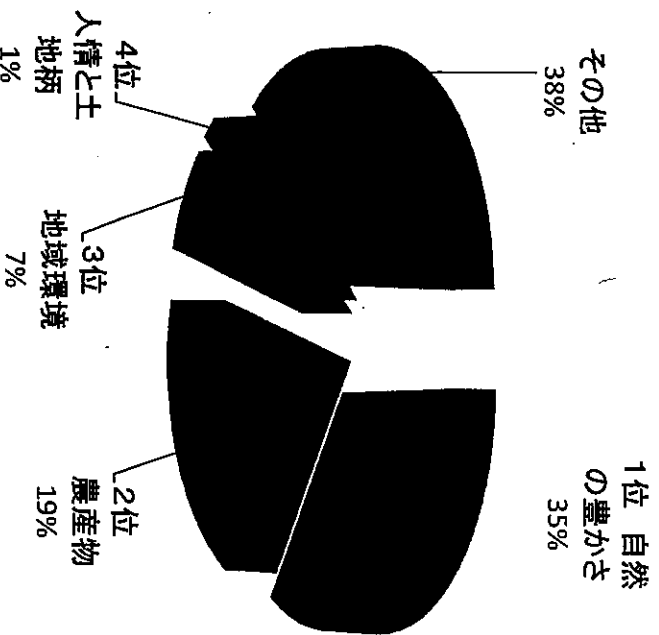
平成9年アンケートによる 野中の魅力について

野中地区全135世帯を対象
117通(80.6%)の解答
リバーサイド野中包含む

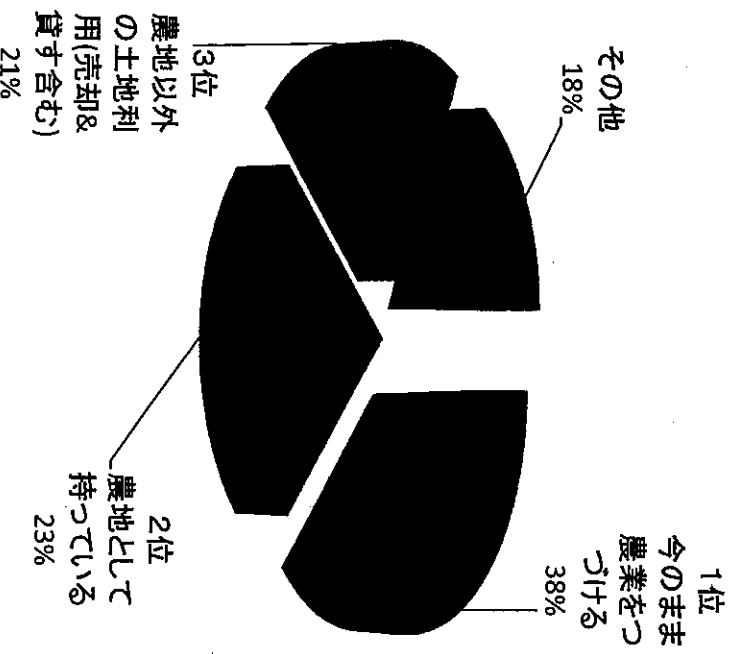
『野中にある魅力で他の地域に誇れるもの』

上位の回答率になった項目

- 第1位 自然の豊かさ
- 第2位 黒大豆、山の芋などの農産物
- 第3位 自然と人々の生活が織りなす良好な地域環境
- 第4位 人情にまやかな土地柄
- その他 特にないとする回答も目立っている



今後の営農意向



土地所有者の意向

『農地所有者の5年後の営農意向』
(世帯数無不明)
『規模拡大』という意向は2.9%

今後の営農意向は1位と2位農地として(貸す場合も含む)保有すると、合わせて約65%となっている

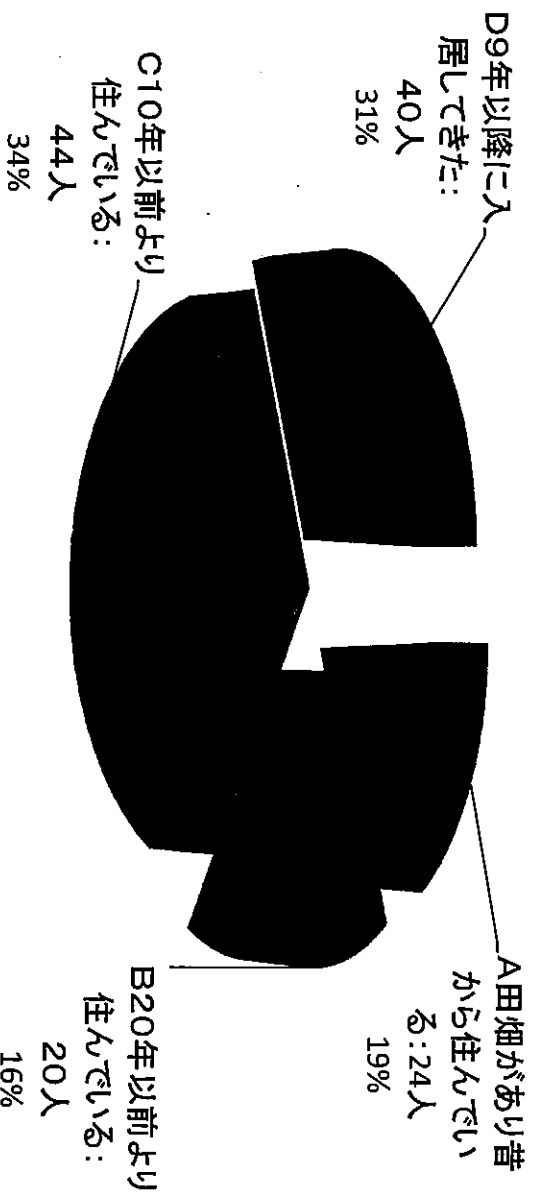
『農地の売却等の意向』

意向	割合
1位 条件があえば手放す	38.3%
2位 手放さない	35.3%
3位 売らずに貸す	8.8%

隣接農地が開発されることとなった場合の対処方法では、手放す意向(条件とか貸す場合を含む)が約47%を占めている

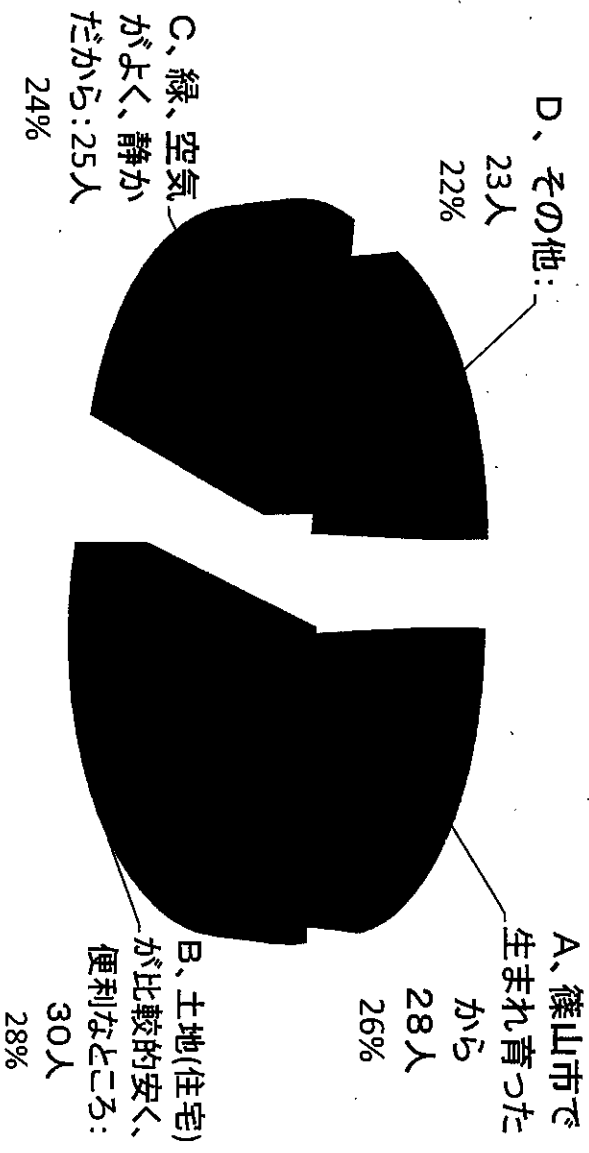
平成24年自治会アンケート

平成24年4月現在自治会員150世帯 回収141世帯 回収率94%
野中に住まわれたのは何時からですか128人回答



B、C、Dと答えた方にお聞きします

野中に移住しようと思われた理由は106人



通学児童の見守り

昔よりこの交差点は旧県道三田・篠山線と旧県道池上・杉線の交通の要の場所です。

5・6年頃前より老人会が毎月15日に児童の見守りの実施を始めました。宇土・岩崎・谷山の通学路と野中・リバーサイド野中・ひまわりの通学路と2ルートの児童がこの交差点を通り学校に行きます。

大西岩雄さんいわく警報が出ない限り大半の児童が、毎日この交差点を通り通学している、月一回の見守りでは心許なく用事以外は毎日見守りしていると伺いました。また平成24年度城南小学校の卒業式で6年生の答辞の中で『大西さん毎日の見守りありがとうございました』と感謝の言葉を述べていたことを記憶しています。

子供会を中心に各団体の見守りの協力が得られています。

6年間続いた防犯活動廃止

防犯パトロール廃止理由

隣保長に負担が多い、年出席回数を調べた
防犯活動パトロール 12回 ・ 自治会三役会 12回 ・ 自治会役員会 12回 ・ 総会に1日
資料準備2日 ・ 住民学習会2回 ・ 草刈り4回 ・ 秋祭り打ち合わせ1回・祭準備、祭、片付けなど3回
敬老のつどい 1日 ・ 里づくり総会1回 ・ 感謝祭1日役員会の開催有ればその回数プラス
神社掃除年1回 ・ みやや当番になれば年末年始2日間 ・ しめ縄準備と設置、宮大掃除延べ3日間位
神社祭祀3日及び準備買い出し3回・バザー一回収1回・引継ぎ1回 ・ 乙女塚掃除当番になれば3回
城南体育大会1日 準備1回・城南バザー一回収1回

年間休日祝日含む68日、土曜日48日（土日祭日休みで116日ありますが）
役員会除く日曜日44回・1日出役14日・役員会土曜日12回
その他15回（副会長会計は準備日数・隣保長は報告準備に係る日数プラス）
生活の基盤である会社の仕事8行事、子育て、保育園、小・中・高行事・PTA・子供会などと、会社が土・日曜日仕事の方は、主婦の方にも負担がかかります。

現役の方には負担が多すぎます。計画は素晴らしいことです、皆様の役に立ちます。ただし実行する人達の実情も考慮にいれ、起こした計画を実行した、これで良かったのか、役に立っているのか、役員負担はこれでいいのか、見直しをきつと早い段階ですれば、いい形態が出来ていたかもしれません。ただ一度、夏時間・冬時間を検討したのを記憶しています。

今後の考え方、計画、実行、評価、見直しをするシステムを付けて散券してもらうとか(再会する)、会員全戸対象の（一部の方には免除あり無理は出来ません）活動とか、定年を迎え余裕のある方の編成とか、事故の対策とか、いろいろ模索しています。

