

い かた そうぞう ごう
生き方の創造22号

せい た ようせい かんが
性の多様性について考えよう

だれもが^{そんちよう}尊重され、いきいきと暮らせるまちをめざして



わたしたちの周りには
性的マイノリティの方がたくさんいます

1 性の多様性に関する基礎知識

性を構成する要素

性のあり方（性的少数者）は、主に4つの要素があります。それぞれの要素が組み合わさって、性のあり方が形づくられています。

身体 <small>しんたい</small> の性 <small>せい</small> （からだの性 <small>せい</small> ）	身体的な特徴 <small>しんたいてき とくちょう</small> や性染色体 <small>せいせんしよくたい</small> など生物学的な性 <small>せい</small>
性自認 <small>せいじにん</small> （こころの性 <small>せい</small> ）	自分が認識 <small>じぶん にんしき</small> している性 <small>せい</small>
性的指向 <small>せいてきしこう</small> （好きになる性 <small>せい</small> ）	恋愛 <small>れんあい</small> の感情 <small>かんじょう</small> がどの性 <small>せい</small> に向いているか
性別表現 <small>せいべつひょうげん</small> （表現する性 <small>せい</small> ）	言葉遣い <small>ことばづか</small> 、服装 <small>ふくそう</small> 、振る舞い <small>ふるまい</small> などで表現 <small>ひょうげん</small> される性 <small>せい</small>



性の多様性を理解するために知っておきたいこと

※ 「LGBT」とは、性的マイノリティを表す言葉として使われています。

LGBTQ（エルジービィティキュー）とSOGI（ソジあるいはソギ）

Lesbian（レズビアン）

性自認が女性で恋愛対象も女性



Gay（ゲイ）

性自認が男性で恋愛対象も男性



Bisexual（バイセクシャル）

恋愛対象が女性にも男性にも向いている人



性的指向 [SO]

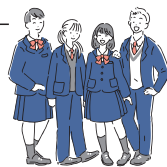
Sexual orientation

（セクシュアル オリエンテーション）

どういった対象を好きになるのか？

Transgender（トランスジェンダー）

出生時に割り当てられた性とは違う性せいを生きる人。または生きたいと思う人



Questioning（クエスチョニング）

性的指向や性自認を決められない・わからない、またはあえて決めない人



性自認 [GI]

Gender identity

（ジェンダー アイデンティティ）

自分の性別をどう捉えているか？

※ 「LGBT」の表記について

「LGBTQ」「LGBTQ+」の表記も多くなっていますが性的マイノリティを表す言葉として「LGBT」のほうが一般化していきやすいと考え、この冊子では「LGBT」を使用しています。「Q」「+」は、LGBTだけでは表現しきれない性のあり方を表しています。

「トランスジェンダー」と「性同一性障害」は同じ意味ですか？

性同一性障害とは、トランスジェンダーの中で、身体的治療であるホルモン療法や性別適合手術などを開始するための診断名であり医学用語です。トランスジェンダーだからといって医療行為を受ける、また、希望しているとは限りません。性同一性障害の診断を受けているわけではありません。

世界保健機構（WHO）では、2019年に性同一性障害を疾病分類から外して、「性別違和」や「性別不合」などの表現が用いられるようになっています。



LGBTに関する調査データ

丹波篠山市市民意識調査2020年・・・性的マイノリティの認知度は48%

※令和2年度に実施した第3次男女共同参画プラン策定の為の「市民意識調査」で、「『LGBT』という言葉を知っていますか？」の設問に、「意味を理解している」と回答した方は48%でした。

下記のような様々な調査から、性的マイノリティの割合は、人口の8～10%程度と考えられます。これは、左利きの人の割合とほぼ同じだといわれています。小学校、中学校、高校ではクラスに1人から4人はいる計算になります。

《性的マイノリティの人口割合に関する調査》

調査名	調査結果
LGBTに関する職場の意識調査（平成28年日本労働組合総連合会）	8%
LGBT意識行動調査2019（LGBT総合研究所）	約10%
LGBTQ+調査2020（電通ダイバーシティ・ラボ調査）	8.9%
大阪市民の働き方と暮らしの多様性と共生に関するアンケート2019	3.3～8.8%

★職場でカミングアウト（自ら公表）している当事者の割合

レズビアン・ゲイ・バイセクシャルを合わせて 7.9%
トランスジェンダー 15.8%

★社内にLGBTの当事者はいると思いますか？

「いないと思う」 41.7%
「わからない」 29.9%

約7割は職場でのLGBTの存在を認識していません。
職場にはLGBT（当事者）はいないのではなく、
本人が言わない・言えないだけで、周りが
気づいていないだけかもしれません。



※2019年厚生労働省
「職場におけるダイバーシティ
推進事業報告書」から

わたし 2 私たちにできること

◆ 性のあり方は多様であることを理解する

研修会などに参加し、専門家や当事者から話を聞き、性の多様性の理解に努める。

◆ 無意識の思い込みを見直し、固定概念を問い直す

性的指向・性自認に関して、差別やハラスメントにつながるものはないか、考えてみる。

★ 性的マイノリティの人々は、日常生活において、社会的な抑圧や周囲の無理解の中で、様々な困りごとに直面し、悩みをかかえています。

カミングアウトされたら？

カミングアウトは、相手（あなた）を信頼して打ち明ける行為です。
その人の思いや願いを受け止め、寄り添うことが大切です。



- 最後まできちんと話を聞く
- 「話してくれてありがとう」を伝える
- 「どうして打ち明けてくれたのか」「何に困っているのか」を聞く
- 「他にも打ち明けている人がいるのか」「だれに話してもいいのか」を確認する

アウティングとは？

アウティングとは、本人の同意なく、本人が公にしていなかったことを他の人に話す事です。

たとえ善意の（意図しない）行動であっても、本人の了承なく他人に伝えてはいけません。本人を精神的に追いつめてしまう場合もあります。

絶対にしてはいけない行為です。

2020年6月施行の「パワハラ防止法」で、アウティングの防止策を講じることが企業に義務づけられ、2022年4月からは、すべての事業所が対象となっています。



あなたもアライ（Ally）になりませんか！

アライとは、^{どうちようしゃ}同調者や^{しえんしゃ}支援者といった意味を持つ言葉です。^{はつおん}発音はライにアクセントをおいて^{はつおん}発音します。^{えいご}英語の「ally」が^{ごげん}語源です。^{じぶん}自分^{じしん}自身が^{せいいてき}性的マイノリティであるかどうかにかかわらず、^{せっきよくてき}積極的にLGBTを^{りかい}理解し、^{しゃかい}社会や^{しよくば}職場をより良いものにしていく^{ひと}人たちのことを^さ指します。

^{せいいてき}性的マイノリティの象徴である「レインボーカラー」の^みバッジや^つシールを身に付けたり、^{みじか}身近に^お置いたりすることで、^{わたし}私は「アライである」というメッセージを^{ひょうげん}表現することができます。そばに、^{じぶん}自分のことを^わ分かってくれる人がいると思うだけで、^{とうじしゃ}当事者の^{しんりてきあん}心理的安心・^{あんぜん}安全が高まります。



^{せいいてき}性的マイノリティの^{かだい}課題は、^{しゃかい}ジェンダー社会の^{かだい}課題でもあります

^{しゃかいてき}ジェンダーとは、^{ぶん}社会的、^{かてき}文化的に作られた^{せいべつ}性別のことをさし、^{おんな}女らしさ、^{おとこ}男らしさといった^{かんが}考え方をいいます。

◆ ^{せいべつ}性別や^{かんけいせい}関係性を^き決めつけるような^{ひょうげん}表現はやめましょう

^{おとこ}男らしさ/^{おんな}女らしさ など^き決めつけない。

^{ことば}こんな言葉を^{きがる}気軽に^{つか}使っていませんか？



いま、あなたの^{となり}隣にいる^{ひと}人が、
この^{ことば}言葉に^{きず}傷ついているかもしれませぬ。

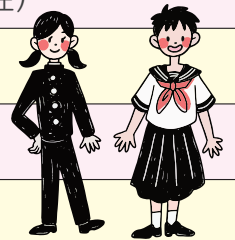


学校でも「性の多様性」に関わる取組が始まっています

文部科学省が、2015年（平成27年）に「性同一性障害に係る児童生徒に対するきめ細かな対応の実施等について」（教職員向け）の周知資料を出し、児童生徒への対応についての必要性が認識されるようになりました。

（文部科学省による支援の例示）

項目	学校における支援の事例
服装	・ 自認する性別の制服や衣服、体操服の着用を認める。
髪型	・ 標準より長い髪型を一定の範囲で認める（戸籍上男性）
更衣室	・ 保健室、多目的トイレの利用を認める。
トイレ	・ 職員トイレ・多目的トイレの使用を認める。
呼称の工夫	・ 自認する性別として名簿上扱う ・ 校内文書（通知表を含む）を児童生徒が希望する呼称で記す。
授業	・ 体育または保健体育においては別メニューを設定する。
水泳	・ 上半身が隠れる水着の着用を認める。（戸籍上男性） ・ 補習として別日に実施、またはレポートで代替する。
運動部の活動	・ 自認する性別に係る活動への参加を認める。
修学旅行等	・ 一人部屋の使用を認める。入浴時間をずらす。

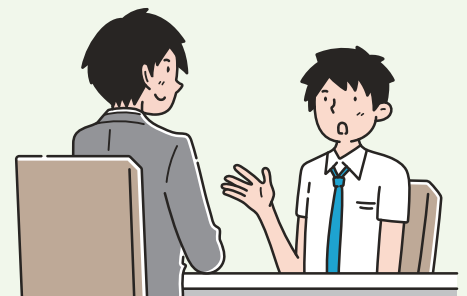


学校での日々の継続的な支援

- 教職員が、「性の多様性」について適切な知識を持ち理解に努める
- 小学校低学年から「性の多様性」について教育を行う
- いじめを許さない学校づくりをすすめる
- 悩みを話せる人や居場所を作る（家族・友人・先生など）
- カミングアウトのタイミングや方法、心構えのよき相談役となる



※ 公益財団法人人権教育啓発推進センター
（みんなが自分らしく「性の多様性を考える」）参照



3 丹波篠山市は2023年(令和5年)4月から 「パートナーシップ宣誓制度」を導入します

パートナーシップ宣誓制度の概要

丹波篠山市では、「第3次丹波篠山市総合計画」の中で、すべての人が尊重され生き生きと暮らせるまち、人権を尊重したあたたかいまちをつくることを基本目標としています。

その取組の一環として、パートナーシップの関係を築こうとする性的マイノリティの人たちを対象に、2023年度からパートナーシップ宣誓制度を実施します。

この制度は、法的な効力を有するものではありませんが、制度導入により、性的マイノリティの方への社会的理解が進み、性の多様性を尊重する取組を推進するものです。

パートナーシップとは

ここでいう「パートナーシップ」とは、一方又は双方が性的マイノリティであり、お互いを人生のパートナーとして、日常生活において相互に協力し合う事を約束した2人の関係をいいます。



宣誓の対象者

- ・ともに成年年齢に達していること。
- ・いずれか一方が性的マイノリティであること。
- ・一方または双方が丹波篠山市に住所を有するか転入の予定であること。
- ・ともに配偶者がなく、当該者以外のひととのパートナーシップの関係がないこと。
- ・婚姻関係をすることができない近親者でないこと(養親子関係は除く)。



※ 顔や体形が一人ひとり違うように、人間の性もみんな違って多様です。しかし、性の多様性の学びは、まだまだ不足していて、誤解や偏見もあります。わが子や孫に伝えるためにも、この冊子が活用される事を願っています。

そうだんまどぐち
相談窓口

	まどぐちめいしょう 窓口名称	でんわ ばんごうとう 電話番号等	そうだんにちじほか 相談日時他	QR コード
1	たんばささやまし 丹波篠山市 せいせき 性的マイノリティ とくせつでんわ そうだん 特設電話相談	よやく と あ さま (予約・問い合わせ先) たんばささやましじんけんすいしんか しぜんよやく 丹波篠山市人権推進課で事前予約し、 ごじつせんもんそうだんいん たいおう こしつでのめん 後日専門相談員が対応（個室での面 だん したくとう てんそうでんわ そうだん 談、自宅等から転送電話による相談） でんわ 電話：079-552-6926 jinken_div@city.sasayama.hyogo.jp	でんわ (電話) げつ きん じ ぶん 月～金 8時30分～ 17時15分 ねんまつ ねんし しゅくじつ のぞ (年末、年始、祝日を除く) (メール) じかんうけつけ 24時間受付、 よくかいちようにちじ たいおう 翌開庁日時に対応	
2	ひょうごけん 兵庫県 LGBT でんわ そうだん 電話相談	でんわ 電話：050-3637-7521 めんだん ようよやく 面談（要予約） し えんだんたい せんもん たいおう LGBT 支援団体の専門スタッフが対応	まいしゅうどようび 毎週土曜日 じ ぶん 18時00分～ 21時00分	
3	みんなのじんけん ばん 人権110番 ぜんこくきょうつうじんけんそうだん (全国共通人権相談) ほうむきよく ダイヤル：法務局	でんわ 電話：0570-003-110	げつ きん じ ぶん 月～金 8時30分～ 17時15分 ねんまつ ねんし しゅくじつ のぞ (年末、年始、祝日を除く)	
4	こうざい (公財) ひょうごけんじんけんけいはつきょうかい 兵庫県人権啓発協会	でんわ 電話：078-891-7877	げつ きん じ ぶん 月～金 9時00分～ 17時00分 ねんまつ ねんし しゅくじつ のぞ (年末、年始、祝日を除く)	
5	そうごうろうどうそうだん 総合労働相談コーナー こうせいろうどうしやうひょうごろうどうきよく (厚生労働省兵庫労働局)	でんわ 電話：078-367-0850 れいわ 4 (2022) ねん がつ 令和4(2022)年4月からすべての きぎょう せいせき 企業に性的マイノリティへのハラスメ ントを含め、パワーハラスメント防止 そち ぎむか 措置が義務化されています。	げつ きん じ ぶん 月～金 9時00分～ 17時00分 ねんまつ ねんし しゅくじつ のぞ (年末、年始、祝日を除く)	
6	よりそいホットライン いっばんしやだんほうじんしやかいでき (一般社団法人社会的 ほうせつ 摂援サポートセンター)	セクシャルマイノリティせんもん 専門ライン でんわ 電話：0120-279-338 おんせい したが そうだんないよう せんたく ※音声ガイドに従って相談内容を選択	24 じかん 24時間	

い かた そうぞう ごう
生き方の創造22号

はつこう 令和5年(2023年)3月
発行 丹波篠山市・
ほうこうしや 丹波篠山市教育委員会

へんしゅう 編集 「生き方の創造22号」編集委員会
い かた そうぞう ごう へんしゅう いんかい
ひょうごけんたんばささやましきたしんまち
兵庫県丹波篠山市北新町41
たんばささやまし しんせいいかつぶ じんけんすいしんか
丹波篠山市 市民生活部 人権推進課
TEL: 079-552-6926 (直通)
FAX: 079-554-2332