

令和8年度

第1回教育委員会（定例）

令和8年 4月24日提出

丹波篠山市教育委員会

(議事日程)

日 程 令和 8年 4月24日 午後2時00分～
場 所 市役所第2庁舎3階 2-301・302会議室

開会あいさつ

開会宣言 時 分

日程第1 第14回及び第15回会議録の報告・承認

日程第2 会議録署名委員指名

番委員 (委員)

日程第3 会期の決定 自 令和 8年 4月24日 至 令和 8年 月 日 日間

日程第4 承認事項

第 1号 丹波篠山市教育委員会事務局の内部組織及び事務分掌規則の一部を改正する
規則の制定について (教育総務課)・・・1頁

日程第5 議案

第 1号 丹波篠山市スポーツ推進委員の委嘱について (社会教育課)・・・6頁

日程第6 報告事項

- 1 寄附採納について (教育総務課)・・・7頁
- 2 後援名義の承認について (教育総務課)・・・9頁
- 3 小中学校児童生徒の生徒指導等の対応について (学校教育課)・・・12頁
- 4 民間通所施設(学び舎cozy)の再認定について (学校教育課)・・・15頁
- 5 令和7年度学校評価報告書について (学校教育課)・・・17頁
- 6 令和7年度丹波篠山市学校運営協議会の総括について (教育研究所)・・・18頁
- 7 令和7年度幼稚園・こども園学校評価報告書について (保育教育課)・・・22頁
- 8 丹波篠山市こども計画について (子育て企画課)・・・23頁
- 9 令和8年度4月小・中・特別支援学校定例校長会について(学校教育課)・・・24頁
- 10 令和8年度4月保育園・幼稚園・こども園長会について (保育教育課)・・・25頁
- 11 令和7年度学校給食異物混入状況について (学校給食センター)・・・26頁
- 12 令和7年度丹波篠山市立中学校卒業時の進学状況について
(教育総務課)・・・29頁
- 13 第51回篠山春日能について (文化財課)・・・31頁
- 14 教育長報告 ・・・33頁
- 15 小中学校児童生徒の生徒指導等の対応について (学校教育課)・・・38頁

《次回定例会》

教育委員会(定例) 日程：令和8年5月19日(火)14:00～ 場所：市役所第2庁舎3階2-301・302会議室

承認第1号

丹波篠山市教育委員会事務局の内部組織及び事務分掌規則の一部を改正する規則の制定について

丹波篠山市教育委員会事務局の内部組織及び事務分掌規則の一部を改正する規則を制定したことについて、丹波篠山市教育委員会事務決裁規則（平成14年篠山市教育委員会規則第5号）第6条第1項の規定に基づき、別紙専決処理書のとおり処理したので教育委員会の承認を求める。

令和8年4月24日

丹波篠山市教育委員会
教育長 丹後政俊

《以下次頁》

専 決 処 理 書

丹波篠山市教育委員会事務決裁規則（平成14年篠山市教育委員会規則第5号）第6条第1項の規定に基づき、丹波篠山市教育委員会事務局の内部組織及び事務分掌規則の一部を改正する規則の制定について専決処理した。

理由：令和8年3月25日に令和8年4月1日付け人事異動と合わせ、教育委員会事務局における機構改革が示された。

丹波篠山市教育委員会事務局の内部組織及び事務分掌規則の改正は、丹波篠山市教育委員会事務決裁規則第4条第11号の規定により議決事項となっているが、速やかに事務を執行していく必要があるため、専決処理した。

令和8年3月31日

丹波篠山市教育委員会
教育長 丹 後 政 俊

《変更の詳細については次頁》

丹波篠山市教育委員会事務局の内部組織及び事務分掌規則の一部を改正する規則

丹波篠山市教育委員会事務局の内部組織及び事務分掌規則（令和4年丹波篠山市教育委員会規則第3号）の一部を次のように改正する。

第2条第2項の表中

「

| | |
|-----------|-----------------|
| 社会教育・文化財課 | 社会教育係 文化財係 |
| 中央図書館 | 図書館係 視聴覚ライブラリー係 |
| 市史編さん課 | 市史編さん室 |

」

を

「

| | |
|-------|-----------------|
| 社会教育課 | 社会教育係 公民館係 |
| 文化財課 | 文化財係 市史編さん室 |
| 中央図書館 | 図書館係 視聴覚ライブラリー係 |

」

に改める。

別表第1 社会教育部の部社会教育・文化財課の款を次のように改める。

社会教育課

社会教育係

- (1) 生涯学習の総合企画に関する事。
- (2) 生涯学習関係の委員会等に関する事。
- (3) 生涯学習施設間の総合調整に関する事。
- (4) 身体障害者社会学級に関する事。
- (5) 国際理解に関する事。
- (6) 人権教育に関する協議、調整及び連絡に関する事。
- (7) 青少年育成の総合企画に関する事。
- (8) 青少年関係の委員会等に関する事。
- (9) 青少年関係機関等の育成、連携及び調整に関する事。
- (10) 丹波篠山市展に関する事。
- (11) スポーツの総合企画に関する事。
- (12) スポーツ関係の委員会等に関する事。
- (13) 丹波篠山ABCマラソンに関する事。
- (14) スポーツ団体の活動支援に関する事。
- (15) 社会体育施設の連携及び調整に関する事。
- (16) 学校体育施設の開放に関する事。
- (17) 社会体育施設の管理及び運営に関する事。

- (18) スポーツの普及に関すること。
- (19) 各種スポーツイベントに関すること。
- (20) 部の総括に関すること。

公民館係

- (1) 公民館に関すること。
- (2) 各種教室、講座等の開催に関すること。
- (3) 各種団体・機関の育成及び連絡に関すること。

別表第1 社会教育部の部社会教育課の款の次に次のように加える。

文化財課

文化財係

- (1) 地域文化の総合企画に関すること。
- (2) 歴史文化施設の管理及び運営に関すること。
- (3) 展示及び収蔵資料の管理に関すること。
- (4) 歴史文化関係の委員会等に関すること。
- (5) 文化財の保存及び活用に関すること。
- (6) 文化財の調査及び指導に関すること。
- (7) 国史跡の保存及び整備に関すること。
- (8) 伝統的建造物群保存地区の保存及び整備に関すること。
- (9) 篠山層群化石等資源の保存及び活用に関すること。

市史編さん室

- (1) 市史編さんに関すること。

別表第1 社会教育部の部市史編さん課の款を削る。

別表第2 中

「

| | |
|----------------|---|
| 社会教育部社会教育・文化財課 | 丹波篠山総合スポーツセンター 西紀運動公園 畑スポーツ施設 篠山城大書院 歴史美術館 青山歴史村 武家屋敷安間家史料館 太古の生きもの館 |
|----------------|---|

」

を

「

| | |
|------------|---|
| 社会教育部社会教育課 | 丹波篠山総合スポーツセンター 西紀運動公園 畑スポーツ施設 四季の森生涯学習センター |
|------------|---|

| | |
|-----------|---|
| | 城東公民館 B & G 海洋センター体育館 西紀体育館 川代体育館（丹南テニスコートを含む。） 今田体育館 健康増進センター 城東グラウンド 城東多目的広場 四季の森運動公園グラウンド 今田グラウンド 今田テニスコート |
| 社会教育部文化財課 | 篠山城大書院 歴史美術館 青山歴史村 武家屋敷安間家史料館 太古の生きもの館 |

」

に改める。

別表第3中「社会教育・文化財課」を「社会教育課」に改める。

附 則

この規則は、令和8年4月1日から施行する。

議案第1号

丹波篠山市スポーツ推進委員の委嘱について

丹波篠山市スポーツ推進委員の委嘱について、丹波篠山市教育委員会事務決裁規則（平成14年篠山市教育委員会規則第5号）第4条第8号の規定に基づき、教育委員会の議決を求める。

令和8年4月24日

丹波篠山市教育委員会
教育長 丹後政俊

丹波篠山市スポーツ推進委員 一覧

| No | 氏名 | 備考 |
|----|--------|----------------------------|
| 1 | 稲井 順子 | 丹波篠山市スポーツクラブ21連絡協議会所属 |
| 2 | 植野 重和 | 丹波篠山アスリートクラブ所属 |
| 3 | 小島 めぐみ | ノルディックウォーキング上級インストラクター |
| 4 | 木村 如宏 | 丹波篠山市陸上競技協会所属 |
| 5 | 後藤 淳史 | 今田体育振興会所属 |
| 6 | 澤 光吉 | 元多紀体育振興会会長・スポーツクラブ21むらくも会長 |
| 7 | 武田 美登利 | ホッケー |
| 8 | 遠山 明彦 | 元城東少年野球団指導者・軟式野球協会審判員 |
| 9 | 西井 正樹 | 小学校教諭（保健体育指導経験者） |
| 10 | 藤原 充弘 | 丹波篠山市陸上競技協会所属 |
| 11 | 前川 由美子 | 桶ツト卓球 |
| 12 | 前中 麻里子 | 登山、ヨガ |
| 13 | 向井 克仁 | スポーツクラブ21にしき所属 |
| 14 | 安原 由美子 | ソフトバレーボール |
| 15 | 雪岡 達也 | スポーツクラブ21おおやま所属 |

任期：令和8年4月1日から令和10年3月31日まで

報告 1

寄附採納について

次のとおり寄附の申出があり承認いたしましたので、丹波篠山市教育委員会事務決裁規則（平成14年篠山市教育委員会規則第5号）第6条第3項の規定に基づき報告いたします。

令和8年4月24日

丹波篠山市教育委員会
教育長 丹後政俊

| No. | 寄附者 | 品目 | 数量 | 価格 | 備考 |
|-----|---|------------------------------|------|------------|------------------------|
| 1 | 篠山ライオンズクラブ 会長 岡田 政光 | 大型気化式冷風機 | 2台 | 590,000円相当 | 篠山中学校の学習環境の整備のために活用 |
| 2 | 篠山ライオンズクラブ 会長 岡田 政光 | 大型気化式冷風機 | 1台 | 295,000円相当 | 岡野小学校の学習環境の整備のために活用 |
| 3 | 篠山ライオンズクラブ 会長 岡田 政光 | 大型気化式冷風機 | 1台 | 295,000円相当 | 篠山小学校の学習環境の整備のために活用 |
| 4 | 篠山ライオンズクラブ 会長 岡田 政光 CN60大会委員長 小田垣 憲三 | ①講演台 ②草刈り機 ③草刈り機用バッテリー | 各1台 | 200,000円相当 | ささやま支援学校の環境整備のために活用 |
| 5 | 株式会社小田垣商店 代表取締役社長 小田垣 昇 丹波篠山交通安全協会 会長 頼金 隆之 | ランドセルカバー | 300個 | 135,300円相当 | 市内小学校の新入生の交通安全グッズとして活用 |

| No. | 寄附者 | 品目 | 数量 | 価格 | 備考 |
|-----|------------------------|--------------|-------|------------|------------------------------|
| 6 | 丹波篠山交通安全協会 会長 頼金 隆之 | 反射ニコニコマークシール | 290 個 | 33,600 円相当 | 市内幼稚園・こども園の新入園児の交通安全グッズとして活用 |
| 7 | 本荘 温子 | 子供用玩具 | 10 個 | — | 子育てふれあいセンタープレイルームで活用 |
| 8 | 稲津 茉央 | 子供用玩具 | 3 個 | — | 子育てふれあいセンタープレイルームで活用 |
| 9 | 谷口 博文 | 新家忠夫家所蔵資料 | 43 点 | — | 市史編さん事業で保存・活用 |
| 10 | エビスシネマ。 支配人 近兼 拓史 | 映画鑑賞チケット | 38 枚 | 38,000 円相当 | 今田中学校の生徒への卒業・入学祝品として活用 |
| 11 | 政田 早苗 | 子供用玩具 | 1 式 | — | 子育てふれあいセンタープレイルームで活用 |
| 12 | 大上 磯松 | 丹波焼植木鉢 | 3 個 | 90,000 円相当 | こんだ認定こども園で活用 |

報告 2

後援名義の承認について

丹波篠山市教育委員会の後援名義使用願いについて、次のとおり承認しましたので、丹波篠山市教育委員会事務決裁規則（平成14年篠山市教育委員会規則第5号）第6条第3項の規定に基づき報告いたします。

令和8年4月24日

丹波篠山市教育委員会
教育長 丹 後 政 俊

| No. | 名称 | 実施日 | 団体 | 場所 |
|-----|-----------------------------------|---|-------------------------------|----------------|
| 1 | 神戸大学大学院人間発達環境学研究科里山共生講座キックオフフォーラム | 令和8年4月18日 | 神戸大学大学院人間発達環境学研究科 清野 未恵子 | 篠山チルドレンズミュージアム |
| 2 | T O S S 春の教師力UPフェス丹波篠山会場 | 令和8年3月28日 | 篠山教育サークル TOSS 大好き 川原 雅樹 | 四季の森生涯学習センター東館 |
| 3 | 三田ラグビーフェスティバル | 令和8年4月26日 | 三田ラグビークラブジュニア 佐藤 英 | 駒ヶ谷運動公園 |
| 4 | 第38回丹波の森ウッドクラフト展（木のおもちゃ大賞展） | （一般の部） 公募期間：令和8年7月1日～8月9日 展示期間：令和8年9月5～20日 （ジュニアの部） 公募期間：令和8年8月1日～9月13日 展示期間：令和8年10月10～25日 | 丹波の森ウッドクラフト展実行委員会 委員長 渋谷 寿 | 兵庫県立丹波年輪の里 |
| 5 | ユニットピアささやまCAMP & VILLAGE 1周年感謝祭 | 令和8年4月25・26日 | ユニットピアささやま 支配人 前岡 輝昌 | ユニットピアささやま |

| No. | 名称 | 実施日 | 団体 | 場所 |
|-----|--|----------------|--|-----------------|
| 6 | 檻の中のライオン in 丹波篠山 | 令和8年5月4日 | 檻の中のライオン in 丹波篠山実行委員会 栗原 紀代美 | 丹波篠山市民センター |
| 7 | サマーコンサート 篠山吹奏楽団&柏原高校、篠山産業高校、篠山東雲高校、篠山鳳鳴高校 | 令和8年6月6日 | 篠山吹奏楽団 団長 川崎 宏紀 | 田園交響ホール |
| 8 | 尺八・ピアノミニコンサート | 令和8年5月17日 | 邦楽グループいとたけ 会長 上山 悠山 | 丹波篠山市民センター |
| 9 | 日本の童謡唱歌をひろめる会設立20周年記念 第17回丹波篠山童謡唱歌まつり | 令和8年6月28日 | 日本の童謡唱歌をひろめる会 会長 堀毛 宏章 | 田園交響ホール |
| 10 | 2026 にしきシャクナゲ祭り | 令和8年4月25日 | シャクナゲ祭り実行委員会 委員長 高橋 隆治 | しゃくなげ公園 |
| 11 | 本をよむなかよし会（篠山会場） | 令和8年6月6日～年間13回 | (一財)兵庫県学校厚生会丹波支部 所長 大槻 芳裕 | ふじわら文庫（ぐりとぐら） |
| 12 | タッチングアロマでほっ香り体験会 | 令和8年4月4日 | NPO法人タッチングアロマ笑香 理事長 吉竹 節子 | アグリステーション丹波ささやま |
| 13 | 青少年のための科学の祭典2026丹波会場大会 | 令和8年7月26日 | 青少年のための科学の祭典・丹波会場実行委員会 丹波会場事務局 宇治宮 隆文 | ゆめタウンポップアップホール |
| 14 | 令和8年度ふれあい文化の祭典「日本の文化体験フェスティバル」 | 令和8年8月1日 | 日本の文化体験フェスティバル実行委員会 会長 角 悟 | 丹波の森公苑 |

| No. | 名称 | 実施日 | 団体 | 場所 |
|-----|-----------------------------------|--------------------|--------------------------------|-------------|
| 15 | 特別展「こども学芸員と つくる『夏のこども美術 館』」 | 令和8年6月27日 ～9月6日 | 「こども美術館」展実 行委員会 会長 奥村 泰彦 | 兵庫陶芸美術 館 |

報告 3

小中学校児童生徒の生徒指導等の対応について

小中学校児童生徒の生徒指導等の対応について、丹波篠山市教育委員会事務決裁規則（平成14年篠山市教育委員会規則第5号）第6条第3項の規定に基づき報告いたします。

令和8年4月24日

丹波篠山市教育委員会
教育長 丹 後 政 俊

《以下次頁》

令和6年・令和7年度 小学校児童の生徒指導等件数

丹波篠山市教育委員会学校教育課 令和8年3月末現在
上段は昨年度、下段は今年度の数

| | | 年度 | 4月 | 5月 | 6月 | 7月 | 8月 | 9月 | 10月 | 11月 | 12月 | 1月 | 2月 | 3月 | 合計 | | |
|-----------------------|--------|-----|----|----|----|----|----|----|-----|-----|-----|----|----|----|-----|----|--|
| 暴力行為 | 対教師暴力 | 学校内 | R6 | | | | | 1 | 3 | | | | 1 | | 5 | | |
| | | | R7 | | 1 | | 1 | | 1 | | | 1 | 1 | 1 | | 6 | |
| | | 学校外 | R6 | | | | | | | | | | | | | | |
| | | | R7 | | | | | | | | | | | | | | |
| | 生徒間暴力 | 学校内 | R6 | 1 | | | | | | | 1 | 2 | 1 | 1 | | 6 | |
| | | | R7 | 2 | 4 | 11 | 3 | | 4 | 2 | 5 | 3 | 6 | 2 | 1 | 43 | |
| | | 学校外 | R6 | | | | | | | | | | | | | | |
| | | | R7 | | | | | | | | | | | | | | |
| | 対人暴力 | 学校内 | R6 | | | | | | | | | | | | | | |
| | | | R7 | | | | | | | | | | | | | | |
| | | 学校外 | R6 | | | | | | | | | | | | | | |
| | | | R7 | | | | | | | | | | | | | | |
| 器物損壊 | | R6 | | | | | | 1 | | | | | | | 1 | | |
| | | R7 | 1 | | | | | | | 1 | 1 | 2 | 1 | 1 | 7 | | |
| 恐 喝 | | R6 | | | | | | | | | | | | | | | |
| | | R7 | | | | | | | | | | | | | | | |
| 窃盗・万引き等 | | R6 | | | | | | | 1 | | | | | | 1 | | |
| | | R7 | | | | | | | | | | | 2 | | 2 | | |
| その他(強盗・放火等) | | R6 | | | | | | | | | | | | | | | |
| | | R7 | | | | | | | | | | | | | | | |
| 怠惰浪費 | 深夜はいかい | R6 | | | | | | | | | | | | | | | |
| | | R7 | | | | | | | | | | | | | | | |
| | 家 出 | R6 | | | | | | | | | | | | | | | |
| | | R7 | | | | | | | | | | | | | | | |
| | 無断外泊 | R6 | | | | | | | | | | | | | | | |
| | | R7 | | | | | | | | | | | | | | | |
| | 金品持ち出し | R6 | | | | | | | | | | | | | | | |
| | | R7 | | | | | | | | | | | | | | | |
| 不健全性的行為 | | R6 | | | | | | | | | | | | | | | |
| | | R7 | | | | | | | | | | | | | | | |
| 飲酒喫煙等 | 飲 酒 | R6 | | | | | | | | | | | | | | | |
| | | R7 | | | | | | | | | | | | | | | |
| | 喫 煙 | R6 | | | | | | | | | | | | | | | |
| | | R7 | | | | | | | | | | | | | | | |
| | 薬物乱用 | R6 | | | | | | | | | | | | | | | |
| | | R7 | | | | | | | | | | | | | | | |
| 粗暴 | けんか | R6 | | | 1 | | | | | | | | | | 1 | | |
| | | R7 | | | | | | 1 | | | | 1 | 2 | | 4 | | |
| その他(不良交遊・危険遊戯・指導不服従等) | | R6 | | 2 | 5 | | | 2 | 2 | 10 | 8 | 11 | 9 | 6 | 55 | | |
| | | R7 | 1 | | 1 | | | | 2 | 1 | 3 | 2 | 1 | 1 | 12 | | |
| 無免許運転 | | R6 | | | | | | | | | | | | | | | |
| | | R7 | | | | | | | | | | | | | | | |
| いじめ | | R6 | 1 | 9 | 5 | 2 | | 1 | 9 | 5 | 3 | 4 | 7 | | 46 | | |
| | | R7 | | 6 | 11 | 4 | | 4 | 9 | 2 | 1 | 3 | 3 | 1 | 44 | | |
| 合 計 | | R6 | 2 | 11 | 11 | 2 | | 5 | 15 | 16 | 13 | 16 | 18 | | 109 | | |
| | | R7 | 4 | 11 | 23 | 8 | | 10 | 13 | 9 | 9 | 15 | 12 | 4 | 118 | | |

| | | | | | | | | | | | | | |
|-----|-------|----|-------|-------|-------|-------|-------|-------|-------|-------|-------|-------|-------|
| 不登校 | R6児童数 | R6 | 8 | 11 | 16 | 16 | 17 | 18 | 20 | 22 | 27 | 29 | 31 |
| | 1875 | | 0.43% | 0.59% | 0.85% | 0.85% | 0.91% | 0.96% | 1.07% | 1.17% | 1.44% | 1.55% | 1.65% |
| | R7児童数 | R7 | 3 | 9 | 10 | 10 | 11 | 13 | 22 | 22 | 25 | 27 | 31 |
| | 1816 | | 0.17% | 0.50% | 0.55% | 0.55% | 0.61% | 0.72% | 1.21% | 1.21% | 1.38% | 1.49% | 1.71% |

令和6年・令和7年度 中学校生徒の生徒指導等件数

丹波篠山市教育委員会学校教育課 令和8年3月末現在
上段は昨年度、下段は今年度の数

| | | 年度 | 4月 | 5月 | 6月 | 7月 | 8月 | 9月 | 10月 | 11月 | 12月 | 1月 | 2月 | 3月 | 合計 | | |
|-----------------------|--------|-----|----|----|----|----|----|----|-----|-----|-----|----|----|----|-----|----|---|
| 暴力行為 | 対教師暴力 | 学校内 | R6 | | 2 | | | | | | | | | | | 2 | |
| | | | R7 | | | | | | | | | | 1 | | | 1 | |
| | | 学校外 | R6 | | | | | | | | | | | | | | |
| | | | R7 | | | | | | | | | | | | | | |
| | 生徒間暴力 | 学校内 | R6 | 2 | 2 | 2 | 1 | | 6 | 4 | | 2 | | 1 | 1 | 21 | |
| | | | R7 | 2 | | 4 | 6 | 1 | 1 | 5 | 1 | 1 | | | 4 | 25 | |
| | | 学校外 | R6 | | | | | | | | | | | | | | |
| | | | R7 | | | | | | | 1 | | | 1 | | | | 2 |
| | 対人暴力 | 学校内 | R6 | | | | | | | | | | | | | | |
| | | | R7 | | | | | | | | | | | | | | |
| | | 学校外 | R6 | | | | | | | | | | | | | | |
| | | | R7 | | | | | | | | | | | | | | |
| | 器物損壊 | R6 | | | 1 | | | | | 1 | | 2 | | 2 | | 6 | |
| | | R7 | | 1 | | 1 | | | 1 | | | | 2 | 1 | | 6 | |
| 恐 喝 | R6 | | | | | | | | | | | | | | | | |
| | R7 | | | | | | | | | | | | | | | | |
| 窃盗・万引き等 | R6 | | | | | | | | | | | | | | | | |
| | R7 | | | | | | | | | | | 1 | | | 1 | | |
| その他(強盗・放火等) | R6 | | | | | | | | | | 1 | | | | 1 | | |
| | R7 | | | | | | | 1 | 1 | | | | | | 2 | | |
| 怠情浪費 | 深夜はいかい | R6 | | | | | | | | | | | | | | | |
| | | R7 | | | | | | | | | | | | | | | |
| | 家 出 | R6 | | | | | | | | | | | | | | | |
| | | R7 | | | | | | | | | | | | | | | |
| | 無断外泊 | R6 | | | | | | | | | | | | | | | |
| | | R7 | | | | | | | | | | | | | | | |
| | 金品持ち出し | R6 | | | | | | | | | | | | 2 | | 2 | |
| | | R7 | | | | | | 1 | | | | | | | | 1 | |
| 不健全性的行為 | R6 | | | | | | | | | | | | | | | | |
| | R7 | | 2 | | | | | | | | | | | | 2 | | |
| 飲酒喫煙等 | 飲 酒 | R6 | | | | | | | | | | | | | | | |
| | | R7 | | | | | | | | | | | | | | | |
| | 喫 煙 | R6 | | | | | | | | | | | | | | | |
| | | R7 | | | | | | | | | | | | | | | |
| | 薬物乱用 | R6 | | | | | | | | | | | | | | | |
| | | R7 | | | | | | | | | | | | | | | |
| 粗暴 | けんか | R6 | | | | | | 1 | | | 1 | | 1 | | 3 | | |
| | | R7 | | 1 | | | | | | 1 | | | | | 2 | | |
| その他(不良交遊・危険遊戯・指導不服従等) | R6 | 7 | 8 | 4 | 7 | 1 | 12 | 6 | 6 | 2 | 3 | 4 | 6 | | 66 | | |
| | R7 | 6 | 12 | 5 | 6 | 1 | 6 | 21 | 15 | 7 | 7 | 11 | 3 | | 100 | | |
| 無免許運転 | R6 | | | | | | | | | | | | | | | | |
| | R7 | | | | | | | | | | | | | | | | |
| いじめ | R6 | 1 | | 4 | | | | 9 | 2 | 2 | 4 | 3 | 1 | | 26 | | |
| | R7 | 1 | 6 | 10 | 3 | 2 | 1 | 2 | 2 | 3 | | 6 | 5 | | 41 | | |
| 合 計 | R6 | 10 | 12 | 11 | 8 | 1 | 28 | 13 | 8 | 12 | 6 | 11 | 7 | | 127 | | |
| | R7 | 11 | 20 | 19 | 16 | 5 | 11 | 29 | 19 | 12 | 11 | 18 | 12 | | 183 | | |

| | | | | | | | | | | | | | |
|-------|-------|----|-------|-------|-------|-------|-------|-------|-------|-------|-------|-------|-------|
| 不登校 | R6生徒数 | R6 | 21 | 35 | 40 | 37 | 45 | 52 | 64 | 70 | 77 | 79 | 78 |
| | 1006 | | 2.09% | 3.48% | 3.98% | 3.68% | 4.47% | 5.17% | 6.36% | 6.96% | 7.65% | 7.85% | 7.75% |
| R7生徒数 | R7 | 12 | 26 | 29 | 29 | 38 | 45 | 57 | 59 | 70 | 77 | 83 | |
| 990 | | | 1.21% | 2.63% | 2.93% | 2.93% | 3.84% | 4.55% | 5.76% | 5.96% | 7.07% | 7.78% | 8.38% |

報告 4

民間通所施設（学び舎 c o z y）の再認定について

民間通所施設（学び舎 c o z y）の再認定について、丹波篠山市教育委員会事務決裁規則（平成14年篠山市教育委員会規則第5号）第6条第3項の規定に基づき報告いたします。

令和8年4月24日

丹波篠山市教育委員会
教育長 丹 後 政 俊

《以下次頁》

民間施設（フリースクール）に関する施設認定について

1 審査対象

事業所名 学び舎 Cozy
住 所 兵庫県三田市高次2丁目5-4MOD ビル 202
代表者名 村瀬 浩司

2 審査結果

認定する
(令和5年認定。市のガイドラインにより、3年が経過したため、施設訪問のうえ、再認定)

3 認定期間

令和8年4月1日～令和10年3月31日

4 認定に係る付帯事項

- (1) この認定は、丹波篠山市内の義務教育課程の児童生徒を対象としたものである。
- (2) 丹波篠山市教育委員会の「不登校児童生徒を支援する民間施設に関するガイドライン」の認定基準に沿って認定していることから、認定基準を遵守した活動を行うこと。認定基準を逸脱する行為や活動があった場合は、認定を取り消す場合がある。
- (3) 施設に通所する児童生徒の安全に配慮し、スタッフが連携して指導・相談を行う。
- (4) 保護者と十分な連携を取り、児童生徒の社会的自立にむけた能力の育成に努める。
- (5) 認定期間中、市教育委員会や所属校は、随時、施設や活動状況の訪問調査を行うことがある。
- (6) 指導要録上の出席扱いにする児童生徒がいる場合には、その該当所属校と十分な連携を取り、指導・相談・活動記録などの資料を提供する。

5 留意事項

- (1) 審査結果は、同施設を、指導要録上出席扱いとすることができる施設として市教育委員会が認定したものであり、通所する児童生徒すべてが自動的に指導要録上出席扱いとなるものではない。実際の出席扱いとしないかどうかの判断は、個々の児童生徒の保護者が、所属校の校長へ指導要録上の出席扱いの依頼をし、校長等の訪問調査の結果により決定する。そのため、施設認定に係る情報を、同施設の紹介や広報活動での表現する際には、一般に誤解を招くことのないように留意する。
- (2) 認定期間を延長する場合は、認定期間が終了する前に更新申請が必要となる。終了3ヶ月前から更新申請は受け付けることとする。

報告 5

令和 7 年度学校評価報告書について

令和 7 年度学校評価報告書について、丹波篠山市教育委員会事務決裁規則（平成 1 4 年篠山市教育委員会規則第 5 号）第 6 条第 3 項の規定に基づき報告いたします。

令和 8 年 4 月 2 4 日

丹波篠山市教育委員会
教育長 丹 後 政 俊

《以下別冊 1》

報告 6

令和 7 年度丹波篠山市学校運営協議会の総括について

令和 7 年度丹波篠山市学校運営協議会の総括について、丹波篠山市教育委員会事務決裁規則（平成 1 4 年篠山市教育委員会規則第 5 号）第 6 条第 3 項の規定に基づき報告いたします。

令和 8 年 4 月 2 4 日

丹波篠山市教育委員会
教育長 丹 後 政 俊

《以下次頁、別冊 2》

令和7年度丹波篠山市学校運営協議会の総括

丹波篠山市教育委員会教育研究所

1 学校運営協議会の会議開催について（単位：校園数）

- ・開催会議の総数は74回。幼・小合同、こども園・小合同分は小学校欄に記載。

| 会議開催 | 小学校 | 中学校 | 特別支援学校 | こども園 | 計 |
|------|-----|-----|--------|------|----|
| 3回 | 11 | 2 | | 2 | 15 |
| 4回 | 3 | 3 | | | 6 |
| 6回 | | | 1 | | 1 |

2 各学校運営協議会の取組について（「令和7年度学校運営協議会の取組状況一覧」参照）

(1) 主な協議事項並びに取組

①すべての学校運営協議会（以下、協議会）において取り組んだこと。

- ・学校園運営の基本方針（教育目標及び学校園経営、教育課程の編成等）が承認された。
- ・年間の事業計画や予算について協議した。
- ・学校園と地域とが連携する取組について協議した。
- ・保育参観や授業参観、オープンスクールを通じて、園児児童生徒の様子を見ていただき意見を交換した。
- ・安全点検、登下校の見守り、地区内安全点検、防災訓練等、学校園の安全について協議した。
- ・学校園評価（関係者評価）を行い、委員から貴重な意見をいただいた。

②多くの協議会において取り組んだこと。（校園数）

- ・めざす（育てたい）園児児童生徒像について熟議をした。（21）
- ・学校園の環境整備や美化活動に取り組んだ。（19）
- ・主催事業（講演会、音楽会、鑑賞会、体験会、漢字検定等）について協議した。（18）
- ・サポート事業（学校応援団、人材バンク、支援ボランティア等）について協議した。（15）
- ・地域の歴史、文化、自然、行事等、地域教材に学ぶ「ふるさと教育」に取り組んだ。（15）
- ・地域行事にボランティアとして参加する等、地域に貢献する活動に取り組んだ。（14）
- ・あいさつの大切さについて協議するとともに、あいさつ運動を推進した。（13）

③その他特色ある取組

- ・コミスク通信の内容についての協議と発行（9）
- ・学力向上に係る学習支援（7）
- ・協議会委員と児童、生徒との意見交流（7）

(2) 各協議会の特色ある主催事業（「取組のまとめ」より抜粋）

- ・学校運営協議会委員や保護者による「放課後こども教室」の実施。（篠山幼・小）
- ・地域人材を活用した体験学習、小学校・幼稚園の校舎内安全点検。（八上幼・小）
- ・「ふるさと音楽ひろば」を開催し、室内管弦楽団の演奏を鑑賞。（たまみず幼・城北畑小）
- ・確かな学力の定着を応援し、地域あげて学力を高める「漢字検定」の実施。（岡野幼・小）
- ・丹波篠山国際ヴィオラマスタークラス2025受講生「ヴィオラ演奏鑑賞会」の開催。（城東小）
- ・学校運営協議会委員による校舎内外の安全点検活動の実施。（多紀小）
- ・学校運営協議会委員や保護者による「夏休み地域学習会」の実施。（西紀南小）
- ・阪神淡路大震災の追悼式後、保護者・地域の方と「地域防災訓練」を実施。（西紀小）
- ・地域人材を活用した、子どもの学びや体験活動を充実させる取組の実施。（西紀きた幼・小）
- ・学校給食試食会の開催と、大山荘園学習にかかる京都東寺の見学。（大山幼・小）
- ・福寿会（老人会）とPTA、1年生が、三世代で交流した昔遊び。（味間小）
- ・園児・小学生・保護者・地域の方一緒に、劇団クラルテによる人形劇を鑑賞。（城南幼・小）

- ・安全のつどい、安全点検等、SPS（セフティープロモーションスクール）認証校の事業を実施。（古市小）
- ・ふるさと講演会として県警音楽隊を招き、交通安全講話とコンサートを開催（今田こ・小）
- ・学校運営協議会の委員による、技術科情報分野とプログラミング学習の授業支援（篠山中）
- ・伊藤真波氏を講師に招いて、「生き方を学ぶ講演会」の開催（篠山東中）
- ・「四つの力委員会」を通じた、より良い学校の在り方の検討と活動の推進。（西紀中）
- ・通学路等の危険箇所について協議、各関係機関に働きかけを推進。（丹南中）
- ・フルート演奏と、演奏者から将来の話聞く「生き方を考える講演会」の開催。（今田中）
- ・保護者・地域・協議会・学校の協力のもと「ささよう音楽会」と「新春ふれあい交流会」の開催。（篠山養護）
- ・親子参加型で、体操のお兄さんと遊ぶ「子育て講演会」の実施。（たきこども園）
- ・市の子育て支援アドバイザーに学ぶ「子育て講演会」の実施。（味間こども園）

(3) 成果と課題

【成果】

①めざす子ども像等についての「熟議」の実施

- ・「どんな子どもに育ってほしいか」「どんな学校園になってほしいか」等をテーマにした熟議と、授業参観・諸行事への参加を通じて、学校や子どもたちの抱える課題を共有し、解決に向けた熟議ができた。
- ・幼小合同の協議会を設置することにより、8年間の成長を見通した支援の協議ができた。
- ・学校園評価を通じて、今学校園が抱える問題を理解していただくとともに、課題解決に向けた貴重な意見を聞くことができた。

②地域に学ぶ「ふるさと教育」の充実

- ・各学校園とも、地域の特色を生かした「ふるさと教育」を推進することにより、地域を知り愛郷心を育み、地域貢献の喜びを感じることができた。
- ・「学校応援団」事業により、学習面の支援とともに児童と地域住民の交流が深まった。
- ・地域学習を通じて、幼・小・中・高、さらに地域の方との交流を進めることができた。

③協議会委員と児童生徒との意見交流

- ・「四つの力委員会」等、委員と児童生徒との懇談を通じて、今の子どもたちの思いや願いを知っていただくとともに、「より良い学校像」「将来求められる能力」等についてアドバイスを受けることができた。

④学校園と地域・家庭間の連携の推進

- ・学校園内外の安全点検や登下校の見守り、環境美化、地域防災訓練等において、委員に学校と地域の架け橋の役割をしていただいた。
- ・協議会が、働き方改革やいじめ・不登校問題等、今学校が抱える問題の理解者となり、学校園運営の良きアドバイザー、支援する存在となっている。
- ・委員が地域代表でもあるため、協議会の取組が学校づくりと地域づくりにつながっている。

【課題】

①持続可能な取組の検討

- ・園児児童生徒の減少、地域の高齢化が進む中、地域の思いを広く受け止めるには多様な立場の委員選定が必要となる。1年で交代される委員もあり、継続したつながりが難しい。
- ・学校行事や地域行事の推進が「多忙感」につながらないように、新たな事業を増やすのではなく今ある取組を工夫して、一緒に活動できるようにしたい。

②地域の活性化につながる組織づくり

- ・協議会の取組に、保護者・地域の方に多く参加していただけるよう、呼びかけや情報発信の工夫が必要である。

- ・地域の方の思いやアイデアを生かして、地域の活性化を図る組織をめざす。

③協議会の在り方について

- ・依然として学校園が中心になっている。協議会が事業の主体となり、学校の抱える問題に各委員が当事者意識をもって何ができるか、協議会の役割を協議、研究していく。
- ・地域コーディネーターの育成、地域学校協働本部との両輪化、委員の選出方法の工夫など、学校規模や地域の実態により協議会の在り方についての研究が必要である。

3 教育委員会からの助言及び指導

- (1) コミュニティ・スクール推進事業は、本年度末で第3期（令和5年度～令和7年度）を完了する。令和8年度からの第4期では、地域学校協働活動の体制づくりと、推進員やコーディネーターとの連携について研究を進める。また、委員の選任においては、地域と学校園をつなぐコーディネーター的役割を担える人材に依頼するよう助言していく。
- (2) 本年度で、小学校と幼稚園・こども園との合同運営協議会の設置も一区切りとなった。各幼稚園・こども園の実態に配慮しながら、8年間の成長を見据えた協議会の在り方について情報交流を進めていく。未設置の3園（西紀みなみ幼、古市幼、かやのみ幼）は、令和8年度に2園（西紀みなみ幼、古市幼）、9年度に1園（城東こども園として）設置する予定である。
- (3) 令和8年度より、学校運営協議会の運営費（委託料）を以下のとおりとする。
 - ・単独校 100,000円 → 60,000円
 - ・合同校 130,000円 → 80,000円
 - ・園単独 50,000円 → 40,000円予算削減によりこれまで同様の活動が継続可能か懸念されるが、蓄積してきた地域との関係や成果をもとに工夫した取組を依頼していく。

報告 7

令和 7 年度幼稚園・こども園学校評価報告書について

令和 7 年度幼稚園・こども園学校評価報告書について、丹波篠山市教育委員会事務決裁規則（平成 1 4 年篠山市教育委員会規則第 5 号）第 6 条第 3 項の規定に基づき報告いたします。

令和 8 年 4 月 2 4 日

丹波篠山市教育委員会
教育長 丹 後 政 俊

《以下別冊 3》

報告 8

丹波篠山市こども計画について

丹波篠山市こども計画について、丹波篠山市教育委員会事務決裁規則（平成14年篠山市教育委員会規則第5号）第6条第3項の規定に基づき報告いたします。

令和8年4月24日

丹波篠山市教育委員会
教育長 丹 後 政 俊

《以下別冊4》

報告 9

令和 8 年度 4 月 小・中・特別支援学校定例校長会について

令和 8 年度 4 月 小・中・特別支援学校定例校長会について、丹波篠山市教育委員会事務決裁規則（平成 1 4 年篠山市教育委員会規則第 5 号）第 6 条第 3 項の規定に基づき報告いたします。

令和 8 年 4 月 2 4 日

丹波篠山市教育委員会
教育長 丹 後 政 俊

《以下別冊 5》

報告 10

令和8年度4月保育園・幼稚園・こども園長会について

令和8年度4月保育園・幼稚園・こども園長会について、丹波篠山市教育委員会事務決裁規則（平成14年篠山市教育委員会規則第5号）第6条第3項の規定に基づき報告いたします。

令和8年4月24日

丹波篠山市教育委員会
教育長 丹 後 政 俊

《以下別冊6》

報告 1 1

令和 7 年度学校給食異物混入状況について

令和 7 年度学校給食異物混入状況について、丹波篠山市教育委員会事務決裁規則（平成 14 年篠山市教育委員会規則第 5 号）第 6 条第 3 項の規定に基づき報告いたします。

令和 8 年 4 月 2 4 日

丹波篠山市教育委員会
教育長 丹 後 政 俊

《以下次頁》

令和7年度 第3学期 学校給食異物混入状況

(期間: 令和8年1月8日～3月23日)

1. 異物の分類による内訳

※ ()内数字は、前年度同期の数字 (単位:件)

| 施設名 | 東部学校 給食センター | 西部学校 給食センター | 合 計 |
|-----|----------------|----------------|-------|
| 区分 | | | |
| 分類1 | 危険異物 | 0 (0) | 0 (0) |
| 分類2 | 非危険異物 | 1 (0) | 2 (0) |
| 合 計 | 1 (0) | 1 (0) | 2 (0) |

※・危険異物とは、金属類、ガラス類、鋭利なプラスチック類、薬物・薬品等

・非危険異物とは、毛髪、繊維片、スポンジ片、食品梱包材の切れ端、食物の殻、食材に付着していた虫等

【参考】 期間における給食実施日数と提供品目食数

(単位:実施日数=日、提供品目食数=食)

| | 東 部 | 西 部 | 合 計 | |
|--------|---------|---------|---------|---------|
| 実施日数 | 49 | 49 | — | |
| 提供品目食数 | 米飯 | 59,607 | 63,304 | 122,911 |
| | パン | 16,203 | 18,379 | 34,582 |
| | 牛乳 | 75,025 | 80,458 | 155,483 |
| | おかず | 227,430 | 239,985 | 467,415 |
| | デザート | 21,499 | 23,280 | 44,779 |
| 合 計 | 399,764 | 425,406 | 825,170 | |

※ 提供品目食数は、例えば、おかずが給食1食に3品あり、2,000人が食べた場合、6,000食と数えて累計したもの。

2. 異物の種類並びに混入箇所

<東部学校給食センター> ※ ()内数字は、前年度同期の数字 (単位:件)

| 区分 | 混入箇所 種類 | 給食センター内 | 学校園内 | 原材料内 | パン・牛乳 業者内 | 不 明 | 小 計 |
|-------|-----------------|---------|-------|-------|--------------|-------|-------|
| 危険異物 | 金属類等 | 0 (0) | 0 (0) | 0 (0) | 0 (0) | 0 (0) | 0 (0) |
| 非危険異物 | 毛 髪 | 0 (0) | 0 (0) | 0 (0) | 0 (0) | 0 (0) | 0 (0) |
| | 合成物質 (繊維片等) | 0 (0) | 0 (0) | 0 (0) | 0 (0) | 0 (0) | 0 (0) |
| | 自然 界 (食物の殻等) | 0 (0) | 0 (0) | 1 (0) | 0 (0) | 0 (0) | 1 (0) |
| | 虫 | 0 (0) | 0 (0) | 0 (0) | 0 (0) | 0 (0) | 0 (0) |
| | その他 | 0 (0) | 0 (0) | 0 (0) | 0 (0) | 0 (0) | 0 (0) |
| 小 計 | | 0 (0) | 0 (0) | 1 (0) | 0 (0) | 0 (0) | 1 (0) |

提供品目食数合計に対する混入率→ 0.00025%

<西部学校給食センター> ※ ()内数字は、前年度同期の数字 (単位:件)

| 区分 | 混入箇所 種類 | 給食センター内 | 学校園内 | 原材料内 | パン・牛乳 業者内 | 不 明 | 小 計 |
|-------|-----------------|---------|-------|-------|--------------|-------|-------|
| 危険異物 | 金属類等 | 0 (0) | 0 (0) | 0 (0) | 0 (0) | 0 (0) | 0 (0) |
| 非危険異物 | 毛 髪 | 0 (0) | 0 (0) | 0 (0) | 0 (0) | 0 (0) | 0 (0) |
| | 合成物質 (繊維片等) | 0 (0) | 0 (0) | 0 (0) | 0 (0) | 0 (0) | 0 (0) |
| | 自然 界 (食物の殻等) | 1 (0) | 0 (0) | 0 (0) | 0 (0) | 0 (0) | 1 (0) |
| | 虫 | 0 (0) | 0 (0) | 0 (0) | 0 (0) | 0 (0) | 0 (0) |
| | その他 | 0 (0) | 0 (0) | 0 (0) | 0 (0) | 0 (0) | 0 (0) |
| 小 計 | | 1 (0) | 0 (0) | 0 (0) | 0 (0) | 0 (0) | 1 (0) |

提供品目食数合計に対する混入率→ 0.00024%

<東部・西部学校給食センター合計> ※ ()内数字は、前年度同期の数字 (単位:件)

| 区分 | 混入箇所 種類 | 給食センター内 | 学校園内 | 原材料内 | パン・牛乳 業者内 | 不 明 | 合 計 |
|-------|-----------------|---------|-------|-------|--------------|-------|-------|
| 危険異物 | 金属類等 | 0 (0) | 0 (0) | 0 (0) | 0 (0) | 0 (0) | 0 (0) |
| 非危険異物 | 毛 髪 | 0 (0) | 0 (0) | 0 (0) | 0 (0) | 0 (0) | 0 (0) |
| | 合成物質 (繊維片等) | 0 (0) | 0 (0) | 0 (0) | 0 (0) | 0 (0) | 0 (0) |
| | 自然 界 (食物の殻等) | 1 (0) | 0 (0) | 1 (0) | 0 (0) | 0 (0) | 2 (0) |
| | 虫 | 0 (0) | 0 (0) | 0 (0) | 0 (0) | 0 (0) | 0 (0) |
| | その他 | 0 (0) | 0 (0) | 0 (0) | 0 (0) | 0 (0) | 0 (0) |
| 合 計 | | 1 (0) | 0 (0) | 1 (0) | 0 (0) | 0 (0) | 2 (0) |

提供品目食数合計に対する混入率→ 0.00024%

令和7年度 第1～3学期累計 学校給食異物混入状況 (期間: 令和7年4月9日～令和8年3月23日)

1. 異物の分類による内訳

※ ()内数字は、前年度同期の数字 (単位:件)

| 施設名 区分 | 東部学校 給食センター | 西部学校 給食センター | 合 計 |
|-----------|----------------|----------------|---------|
| 分類1 危険異物 | 0 (0) | 0 (0) | 0 (0) |
| 分類2 非危険異物 | 8 (7) | 9 (3) | 17 (10) |
| 合 計 | 8 (7) | 9 (3) | 17 (10) |

※・危険異物とは、金属類、ガラス類、鋭利なプラスチック類、薬物・薬品等

・非危険異物とは、毛髪、繊維片、スポンジ片、食品梱包材の切れ端、食物の殻、食材に付着していた虫等

【参考】 期間における給食実施日数と提供品目食数

(単位:実施日数=日、提供品目食数=食)

| | 東 部 | 西 部 | 合 計 | |
|--------|-----------|-----------|-----------|-----------|
| 実施日数 | 194 | 193 | — | |
| 提供品目食数 | 米飯 | 244,542 | 281,090 | 525,632 |
| | パン | 63,690 | 77,512 | 141,202 |
| | 牛乳 | 305,089 | 352,834 | 657,923 |
| | おかず | 924,696 | 1,066,002 | 1,990,698 |
| | デザート | 77,847 | 93,440 | 171,287 |
| 合計 | 1,615,864 | 1,870,878 | 3,486,742 | |

※ 提供品目食数は、例えば、おかずが給食1食に3品あり、2,000人が食べた場合、6,000食と数えて累計したものを。

2. 異物の種類並びに混入箇所

<東部学校給食センター> ※ ()内数字は、前年度同期の数字 (単位:件)

| 区分 | 混入箇所 種類 | 混入箇所 | | | | | 小 計 |
|-------|-----------------|---------|-------|-------|--------------|-------|-------|
| | | 給食センター内 | 学校園内 | 原材料内 | パン・牛乳 業者内 | 不 明 | |
| 危険異物 | 金属類等 | 0 (0) | 0 (0) | 0 (0) | 0 (0) | 0 (0) | 0 (0) |
| 非危険異物 | 毛 髪 | 0 (0) | 0 (0) | 0 (0) | 0 (0) | 0 (0) | 0 (0) |
| | 合成物質 (繊維片等) | 2 (1) | 0 (1) | 0 (0) | 0 (0) | 0 (0) | 2 (2) |
| | 自然 界 (食物の殻等) | 0 (0) | 0 (3) | 3 (0) | 0 (0) | 0 (0) | 3 (3) |
| | 虫 | 0 (0) | 1 (1) | 1 (0) | 0 (0) | 0 (1) | 2 (2) |
| | その他 | 1 (0) | 0 (0) | 0 (0) | 0 (0) | 0 (0) | 1 (0) |
| 小 計 | | 3 (1) | 1 (5) | 4 (0) | 0 (0) | 0 (1) | 8 (7) |

提供品目食数合計に対する混入率→ 0.00050%

<西部学校給食センター> ※ ()内数字は、前年度同期の数字 (単位:件)

| 区分 | 混入箇所 種類 | 混入箇所 | | | | | 小 計 |
|-------|-----------------|---------|-------|-------|--------------|-------|-------|
| | | 給食センター内 | 学校園内 | 原材料内 | パン・牛乳 業者内 | 不 明 | |
| 危険異物 | 金属類等 | 0 (0) | 0 (0) | 0 (0) | 0 (0) | 0 (0) | 0 (0) |
| 非危険異物 | 毛 髪 | 1 (0) | 0 (0) | 0 (0) | 0 (0) | 0 (0) | 1 (0) |
| | 合成物質 (繊維片等) | 4 (0) | 0 (0) | 1 (0) | 0 (0) | 0 (0) | 5 (0) |
| | 自然 界 (食物の殻等) | 1 (0) | 0 (0) | 0 (2) | 0 (0) | 0 (0) | 1 (2) |
| | 虫 | 0 (1) | 0 (0) | 2 (0) | 0 (0) | 0 (0) | 2 (1) |
| | その他 | 0 (0) | 0 (0) | 0 (0) | 0 (0) | 0 (0) | 0 (0) |
| 小 計 | | 6 (1) | 0 (0) | 3 (2) | 0 (0) | 0 (0) | 9 (3) |

提供品目食数合計に対する混入率→ 0.00048%

<東部・西部学校給食センター合計> ※ ()内数字は、前年度同期の数字 (単位:件)

| 区分 | 混入箇所 種類 | 混入箇所 | | | | | 合 計 |
|-------|-----------------|---------|-------|-------|--------------|-------|---------|
| | | 給食センター内 | 学校園内 | 原材料内 | パン・牛乳 業者内 | 不 明 | |
| 危険異物 | 金属類等 | 0 (0) | 0 (0) | 0 (0) | 0 (0) | 0 (0) | 0 (0) |
| 非危険異物 | 毛 髪 | 1 (0) | 0 (0) | 0 (0) | 0 (0) | 0 (0) | 1 (0) |
| | 合成物質 (繊維片等) | 6 (1) | 0 (1) | 1 (0) | 0 (0) | 0 (0) | 7 (2) |
| | 自然 界 (食物の殻等) | 1 (0) | 0 (3) | 3 (2) | 0 (0) | 0 (0) | 4 (5) |
| | 虫 | 0 (1) | 1 (1) | 3 (0) | 0 (0) | 0 (1) | 4 (3) |
| | その他 | 1 (0) | 0 (0) | 0 (0) | 0 (0) | 0 (0) | 1 (0) |
| 合 計 | | 9 (2) | 1 (5) | 7 (2) | 0 (0) | 0 (1) | 17 (10) |

提供品目食数合計に対する混入率→ 0.00049%

報告 1 2

令和 7 年度丹波篠山市立中学校卒業時の進学状況について

令和 7 年度丹波篠山市立中学校卒業時の進学状況について、丹波篠山市教育委員会事務決裁規則（平成 1 4 年篠山市教育委員会規則第 5 号）第 6 条第 3 項の規定に基づき報告いたします。

令和 8 年 4 月 2 4 日

丹波篠山市教育委員会
教育長 丹 後 政 俊

《以下次頁》

過去7年間に於ける中学校卒業時の進学状況

2026年入学者数

| 区分 | 令和8年度 | 令和7年度 | 令和6年度 | 令和5年度 | 令和4年度 | 令和3年度 | 令和2年度 |
|------------|-------|-------|-------|-------|-------|-------|-------|
| 3市公立(丹有地区) | 263 | 249 | 247 | 265 | 263 | 235 | 275 |
| (割合) | 75.8% | 76.1% | 75.8% | 80.8% | 83.0% | 77.6% | 76.6% |
| 【丹波篠山市】 | 192 | 178 | 174 | 197 | 184 | 165 | 197 |
| (割合) | 55.3% | 54.4% | 53.4% | 60.1% | 58.0% | 54.5% | 54.9% |
| 【丹波市】 | 28 | 16 | 23 | 22 | 31 | 24 | 41 |
| (割合) | 8.1% | 4.9% | 7.1% | 6.7% | 9.8% | 7.9% | 11.4% |
| 【三田市】 | 43 | 55 | 50 | 46 | 48 | 46 | 37 |
| (割合) | 12.4% | 16.8% | 15.3% | 14.0% | 15.1% | 15.2% | 10.3% |
| 3市外公立 | 12 | 6 | 8 | 5 | 5 | 9 | 13 |
| (割合) | 3.5% | 1.8% | 2.4% | 1.5% | 1.6% | 3.0% | 3.6% |
| 県内私立 | 21 | 8 | 12 | 9 | 8 | 15 | 12 |
| (割合) | 6.0% | 2.5% | 3.7% | 2.7% | 2.5% | 5.0% | 3.3% |
| 県外公立・私立 | 17 | 27 | 32 | 18 | 19 | 23 | 32 |
| (割合) | 4.9% | 8.3% | 9.8% | 5.5% | 6.0% | 7.6% | 8.9% |
| その他 | 34 | 37 | 27 | 31 | 22 | 21 | 27 |
| (割合) | 9.8% | 11.3% | 8.3% | 9.5% | 6.9% | 6.9% | 7.5% |
| 卒業生数合計 | 347 | 327 | 326 | 328 | 317 | 303 | 359 |

※その他・・・定時制、通信制、高等専門学校、専修学校、支援学校(高等部)等、就職、未定。

報告 13

第51回篠山春日能について

第51回篠山春日能について、丹波篠山市教育委員会事務決裁規則（平成14年篠山市教育委員会規則第5号）第6条第3項の規定に基づき報告いたします。

令和8年4月24日

丹波篠山市教育委員会
教育長 丹 後 政 俊

《以下次頁》

第51回篠山春日能の実績について

春日神社能舞台は、篠山藩主青山忠良の寄進により、文久元年(1861)に建立され、平成15年に国の重要文化財に指定されました。春日神社能舞台を顕彰するため、昭和48年に第1回篠山春日能が開催され、以来3回の休止を挟みながらも、ほぼ毎年、4月の第2土曜日に能楽を上演しています。第51回を迎えた今回も好天に恵まれ、令和6年に保存修理が完了した春日神社能舞台において開催することができ、市内外から321名の方々に来場いただきました。前回より指定席の割合を増やしたことにより、入場券の売上は昨年より約7.5%増加し、コロナ禍の休止明けで指定席を導入した令和3年以降で最も多くなりました。

1. 日 時 令和8年4月11日(土) 開場:午前11時 開演:午後1時30分 終演:午後16時25分
2. 場 所 春日神社能舞台(晴天のため予定通り屋外で開催)
3. 演目・出演 能「杜若(かきつばた)」 大槻 文藏(おおつき ぶんぞう) 人間国宝
狂言「清水(しみず)」 茂山 宗彦(しげやま もとひこ)
能「小鍛冶(こかじ)」 観世 鍬之丞(かんぜ てつのじょう)
4. 主 催 篠山能実行委員会(事務局:丹波篠山市教育委員会文化財課)
5. 入場券販売及び入場者実績

(1) 入場券販売実績

| 区 分 | | 販売数(枚) | | | | | | 売上(円) | | |
|-------------|----------|--------|--------|--------|--------|--------|-----|-------|-----------|----------|
| | | 指定S | 指定A | 指定B | 自由一般 | 自由学生 | 計 | 前年比 | 金額 | 前年比 |
| | | 7,500円 | 6,000円 | 5,500円 | 4,500円 | 1,000円 | | | | |
| 前 売 券 | ローソンチケット | 52 | 50 | 5 | 20 | 1 | 128 | 11 | 808,500 | 118,500 |
| | 篠山能楽資料館 | 32 | 30 | 19 | 24 | 1 | 106 | △ 6 | 633,500 | △ 61,000 |
| | 篠山観光案内所 | 2 | 6 | 9 | 2 | 1 | 20 | 4 | 110,500 | 19,500 |
| | 小 計 | 86 | 86 | 33 | 46 | 3 | 254 | 9 | 1,552,500 | 77,000 |
| 当日券※ | | 1 | 6 | 4 | 28 | 4 | 43 | 7 | 215,000 | 46,500 |
| 合 計 | | 87 | 92 | 37 | 74 | 7 | 297 | 16 | 1,767,500 | 123,500 |

※当日券料金は学生をのぞき500円増

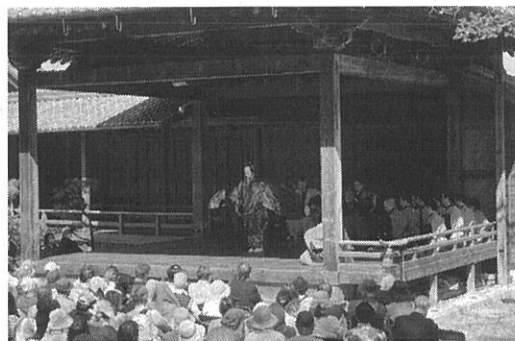
(2) 当日入場者数

(単位:人)

| 区分 | | 指定S | 指定A | 指定B | 自由一般 | 自由学生 | 計 | 前年比 |
|------------------|------|-----|-----|-----|------|------|-----|------|
| 有 料 入 場 | 前売り券 | 84 | 82 | 33 | 43 | 3 | 245 | 7 |
| | 当日券 | 1 | 6 | 4 | 28 | 4 | 43 | 7 |
| | 小 計 | 85 | 88 | 37 | 71 | 7 | 288 | 14 |
| 無料入場(招待) | | | | | 33 | | 33 | △ 25 |
| 合 計 | | 85 | 88 | 37 | 104 | 7 | 321 | △ 11 |

※前売り券購入者のうち9名は当日欠席

6. 当日の写真



報告 1 4 教育長報告

| 日 | 月 | 火 | 水 | 木 | 金 | 土 |
|------|-----------------------|-------------------------------|---|---|---|---|
| | | 3/10 9:30 市議会（一 般質問） | 3/11 9:30 市議会（一 般質問） 17:00 所属長会議 | 3/12 9:30 市議会（一 般質問） | 3/13 10:00 叙勲伝達式 14:30 高齢者大学 合同閉講式 （四季の森 生涯学習C） 15:30 【臨時】議 案検討会 | 3/14 |
| 3/15 | 3/16 15:00 市長協議 | 3/17 9:00 丹南中学校 卒業式 | 3/18 8:30 政策会議 13:15 予算全体会 （表決） | 3/19 9:30 味間認定こ ども園卒園 式 16:00 所属長会議 | 3/20 8:00 令和7年度 アメリカ合 衆国ワシ ントン州ワ ラ市スタ ディツアー 出発式 17:00 丹波篠山国 際博フィナ ーレ（丹波 篠山市民C ⇒田園交響 ホール西駐 車場） | 3/21 11:00 令和7年度 三宅剣龍賞 表彰式（丹 波篠山市民 C） 13:30 地域資料整 理サポータ ー報告会 （中央図書 館） |

| 日 | 月 | 火 | 水 | 木 | 金 | 土 |
|---|---|---|--|--|---|------|
| 3/22 10:00 ユネスコ臨時総会（丹波篠山市民C） 14:00 子育て支援アドバイザー中川智子氏講演会（丹波篠山市民C） | 3/23 9:30 多紀小学校卒業式 13:00 臨時校長会（四季の森生涯学習C） | 3/24 8:30 政策会議 10:00 交通安全協会ランドセルカバー寄贈 17:00 市長協議 19:00 城東・かやのみあり方検討委員会（丹波篠山市民C） | 3/25 9:30 市議会 16:00 所属長会議 18:00 議会送別会・懇親会 | 3/26 9:00 令和7年度地域おこし協力隊活動報告会 13:30 教育委員協議会 14:00 【臨時】教育委員会 | 3/27 13:00 多紀小学校訪問 | 3/28 |
| 3/29 20:30 令和7年度ワラワラ市スタディツアー帰国式 | 3/30 9:00 丹波教育事務所長来庁 | 3/31 8:30 辞令交付式 10:30 令和7年度退職教職員辞令交付式及び感謝状贈呈式（兵庫県篠山庁舎） 13:30 退職辞令 14:00 退職者辞令交付式 17:30 退職者お別れ会（田園交響ホール） | 4/1 8:30 辞令交付式 13:30 辞令交付式 13:45 辞令交付式 17:20 新規採用職員対面式 | 4/2 13:15 篠山警察署長来庁 16:00 丹波教育事務所長来庁 | 4/3 11:30 中川智子氏来庁 13:30 丹波県民局長来庁 14:45 県高体連陸上競技部会長・理事長来庁 16:30 新規採用臨時職員との顔合わせ 19:00 教育委員会事務局歓送迎会（ユニトピアささやま） | 4/4 |

| 日 | 月 | 火 | 水 | 木 | 金 | 土 |
|-----|---|---|--|--|------------------------------|---------------|
| 4/5 | 4/6 9:15 2026 全日本 ジュニアス キー選手権 大会結果報 告会 10:00 神戸地方法 務局柏原支 局長来庁 13:00 ふるさと PR 奨励金贈呈 式 14:00 吉川次期教 育委員来庁 15:00 篠山東雲高 校校長来庁 16:30 桜協会来庁 | 4/7 8:30 部長会議 10:00 たかしろ保 育園入園式 13:30 篠山産業高 校校長・教 頭来庁 14:00 丹波市教育 委員会来庁 15:00 「まめっ こ」内覧会 | 4/8 9:30 対面式・校 名変更記念 式典（ささ やま支援学 校） 13:00 令和 8 年度 兵庫県立篠 山産業高校 入学式 16:00 所属長会議 | 4/9 9:30 八上小学校 入学式 12:50 丹波教育事 務所サポー トチーム来 庁 13:30 小学校長会 （篠山小学 校） 14:00 【4月】議案 検討会 15:00 市長協議 16:30 小学校長会 来庁 19:00 ワラワラ市 スタディツ アー報告会 （丹波篠山 市民 C） | 4/10 9:00 西紀中学校 入学式 | 4/11 篠山春日能 |

| 日 | 月 | 火 | 水 | 木 | 金 | 土 |
|--|--|---|--|--|--|---|
| 4/12 10:00 篠山ライオンズクラブ CN60周年記念式典（ユニトピアささやま） | 4/13 10:10 ささやま支援学校（高等部）入学式 16:00 善行者表彰審査会 | 4/14 8:30 政策会議 10:10 ささやま支援学校（早期・幼・小・中学部）入学式 13:30 令和8年度市町組合教育委員会教育長会議（兵庫県公館） | 4/15 9:30 小・中・特別支援学校 4月定例校長会 16:00 所属長会議 17:00 小学校教頭会役員来庁 | 4/16 9:00 退職校長会 来庁 | 4/17 9:00 6月補正予算教育長ヒアリング 14:00 立杭陶の郷 リニューアルオープン式典（陶の郷伝習会館） 19:00 令和8年度第1回スポーツ推進委員会（丹波篠山市民C） | 4/18 10:50 第11回兵庫・丹波篠山国際とおきの音楽祭（田園交響ホール西側駐車場ほか） |
| 4/19 9:00 第43回篠山城武道大会（篠山東中学校） | 4/20 8:30 政策会議 10:30 来客対応 | 4/21 14:00 学校園経営研修会 16:00 所属長会議 | 4/22 14:30 令和8年度丹波地区小学校長会総会（柏原住民C） | 4/23 13:30 令和8年度近畿都市教育長協議会定期総会（都ホテル尼崎） | 4/24 9:00 令和8年度近畿都市教育長協議会定期総会情報交換会（都ホテル尼崎） | |

丹波篠山の教育と管理職に期待すること

丹波篠山市教育委員会
教育長 丹後政俊

「令和の丹波篠山型学校園教育」の推進—未来を生き抜く力を育てる—

①「個別最適な学び」

一人一台端末・ICT環境の活用や少人数によるきめ細かな指導と学びを推進します。

②「協働的な学び」

探究的な学びや体験活動を通じて、対話し、学び合う学習を推進し、多様な人々とのつながり、協働して、よりよい解決を図っていく力を育てます。

③「自然体験」

自然との触れ合いや農業体験等を通じ、自己肯定感・探究心・人間関係能力を高める。

④「地域活動体験」

地域の祭礼や地域行事等への参画を通じて、生きる意欲・関心を高めます。

⑤「ふるさとキャリア教育」の普及

ふるさとへの誇りと郷土愛を育む「ふるさと教育」に加え、子どもたちが主体的にふるさとに関わろうとする力を育成します。

☆「一人一人が光り輝き、幸せに生きる」の実現（第4期教育振興基本計画）

少人数を生かしたきめ細かな指導で、一人ひとりの資質を伸ばし、その子どもに応じた多面的な幸せの実現をめざします。

管理職に期待すること

(1) 学校園は子どものためにある…現場第一主義「事件は現場で起きている」

※現場で生の情報が手に入る（視覚・聴覚だけでなく空気感を体感できる）

※最終判断は子どものためになるかどうか（教職員・地域も大切）

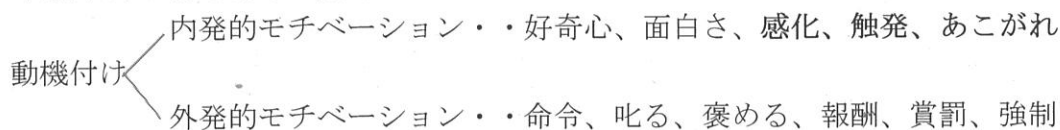
(2) 情報発信に努める（校内外に自校の良さを発信）…校長は学校の広告塔

（学校教育目標の体現者）

・校内→（教育目標を理解し）自信を持ち、同じ方向に向かって進んでいける

・校外→（教育目標を共有し）信頼を獲得し、協力関係が得られる

(3) 自分自身が生き生きと働く…外的コントロールから「心のスイッチ」へ

動機付け 

- 内発的モチベーション・・・好奇心、面白さ、感化、触発、あこがれ
- 外発的モチベーション・・・命令、叱る、褒める、報酬、賞罰、強制

☆学校園経営に自分の個性と思い（理想・理念）を

報告 15

小中学校児童生徒の生徒指導等の対応について

小中学校児童生徒の生徒指導等の対応について、丹波篠山市教育委員会事務決裁規則（平成14年篠山市教育委員会規則第5号）第6条第3項の規定に基づき報告いたします。

令和8年4月24日

丹波篠山市教育委員会
教育長 丹 後 政 俊

《以下別冊7》