

# 丹波篠山市 子育てガイドブック

# 2026 ささっ子 すくすくガイド



丹波篠山市マスコットキャラクター  
まるいの & まめりん

子育て  
カレンダー

あそび場  
ガイド

赤ちゃん  
の駅

妊娠・出産

健康・医療

子育て支援

丹波篠山の  
くらし

ひとり親  
障がい

相談窓口

## 丹波篠山市ホームページ

「ささっ子すくすくガイド」電子版や「みんなの健康カレンダー」をはじめ、子育て関係の情報をスマートフォンで見たいときはこちら！

子育て・教育



## 公式LINE

丹波篠山市公式LINEを友だち登録で、市からの大切なお知らせを逃さずチェック！「子育て」アイコンから市HPにも簡単アクセス。



## 公式

Instagram



SASAYAMA\_KOSODATE

丹波篠山市 × 株式会社サイネックス

いつでも！誰でも！どこからでも！

# 丹波篠山市 子育てガイドブック

## 電子ブック案内



タブレット



パソコン



スマートフォン

2026年5月より公開

電子ブックはこんなときに活用できます



外出中に子どもが  
発熱して困った…どうしよう



初めての妊娠で手続きや  
支援制度がわからない



カレンダー形式の  
手続き一覧はないかしら？



次の遊び場は  
どこにしようかと悩んだら



冊子が見つからないから  
電子ブックで読みたい

ブックマークは  
こちらから





子育てをすすめる・子育てに関わる  
すべての方へ



「ささっ子すくすくガイド」は、子育てに関する情報がぎゅっとつまったお役立ちガイドブックです！

子育て中は喜びやうれしさを感じることもたくさんあると同時に、同じくらい不安や悩みごとも出てきます。そんな時のお守りのような存在として、また市内の遊び場やお役立ち情報がわかる頼もしい味方として、ぜひご活用ください。



丹波篠山市で子育てすれば  
ぐんぐんのびます ↗



— 告 告 —



新築・リフォーム  
自然素材から生まれるぬくもり住宅



yamaguchikoumuten

ぬくもりのある理想の住まいづくり

株式会社 山口工務店

〒669-2437 丹波篠山市榎ヶ坪甲132-1

TEL 079-555-6218

FAX 079-555-6219

✉ info@yamaguchikoumuten.com

URL <http://www.yamaguchikoumuten.com>

 Instagram はこちらから



# INDEX

●ごあいさつ…………… 1

 子育てカレンダー 4

 あそび場ガイド 6

●イラストマップ…………… 6

●あそび場ガイド…………… 8

 赤ちゃんの駅 19

●丹波篠山市「赤ちゃんの駅」一覧… 19

 妊娠・出産 20

●妊娠したら…………… 20

●赤ちゃんが生まれたら…………… 22

●産後ママのサポート事業…………… 24

●お父さんにできること…………… 26

●ワーク・ライフ・バランス…………… 26

●赤ちゃんと遊ぼう…………… 27

 健康・医療 28

●健診・予防接種…………… 28

●具合が悪いとき…………… 30

●医療マップ…………… 34



# 目的別 INDEX

こんな時、

市内で遊べる  
ところは  
あるの？

P6～

妊娠～出産  
の手続きが  
知りたい

P20～

お父さんにも  
できること  
ないかな？

P26～

健診などは  
いつ受ければ  
いいの？

P28～

病院の場所を  
知りたい

P30～

広 告



HP



SHOP



TEL 0795-20-5434

多可町産松・新築・古民家再生・リフォーム  
**太田工務店株式会社**

多可松屋・K建築研究所・egaon!naaare

## 子育て支援 36

- 子どもと遊ぼう・学ぼう！ …… 36
- 一時預かり …… 39
- その他の子育て支援 …… 40
- 保育所・幼稚園・認定こども園 …… 43
- 小学校・中学校・特別支援学校 …… 45

## 丹波篠山の暮らし 48

- 丹波篠山の暮らし …… 48

**UD FONT** 見やすく読みまちがえにくい  
ユニバーサルデザインフォント  
を採用しています。

## ひとり親・障がい 50

- ひとり親家庭の子育て …… 50
- 障がいや病気のある  
子どものために …… 51

## 相談窓口 53

- 相談窓口 …… 53



## どうすればいいの？

ちょっとだけ  
子どもを  
預かって  
ほしい  
**P39~**

保育所・幼稚園・  
認定こども園って、  
どうやって  
入るの？  
**P43~**

食育や安全  
対策について  
教えて  
**P48~**

ひとり親や  
障がい児の  
支援って  
あるの？  
**P50~**

子育ての  
悩みを  
聞いてほしい  
**P53~**

広 告

今日もいちにち 建物・おうち  
塗ってみせます ピカピカに。

有限会社  
**あいかん**  
建築塗装全般・ペイントリフォーム

**建築塗装スタッフ常時募集中**  
経験者優遇、未経験可、各種手当有  
保険制度有、勤務体系応談可能

丹波篠山市塗装組合加盟店 兵庫県知事許可 第752222号 〒669-2322 兵庫県丹波篠山市呉服町38

見積・ご相談は  
24時間年中無休

**☎079-552-6777**

# 子育てカレンダー



子育てカレンダー

	妊娠中	赤ちゃん誕生	生後3~5か月
健康診査 予防接種	妊婦健康診査費用の助成 ▶ P20	新生児聴覚検査費用の助成 ▶ P23	4か月児健診 ▶ P28
		1か月児健康診査費用の助成 ▶ P23	産婦健康診査費用の助成 ▶ P23
事業・サービス			予防接種 ▶ P29
		こんにちは赤ちゃん訪問 ▶ P23	
	My助産師による産前産後ケア ▶ P21		ヘルシークッキング教
	パパママ教室 ▶ P21	ホームヘルパーの派遣 ▶ P52	産後ママのサポート事業 ▶ P24
		親子の絆づくりプログラム ▶ P36	ファミリーサポート
相談			ブックスタート ▶ P38
		すこやか相談 ▶ P53	
		子育て相談日 ▶ P28	
		授乳なんでも相談 ▶ P25	

広告

設計から施工まで、一貫した安心を



一般建築設計・施工/クレーン作業  
有限会社 藤井工務店

〒869-2433 丹波篠山市西八上171-2

TEL/FAX (079) 552-2432

兵庫県知事許可 第752098号







# あそび場ガイド



駐車場



トイレ(和)



トイレ(洋)



屋内施設



おむつ交換



遊具施設



授乳施設



休憩所(東屋)

## 篠山エリア 丹波篠山市民センター 図書コーナー



子育て支援コーナーを設置し、育児や食育など様々な資料を貸出しています。赤ちゃん向けの絵本コーナーもあります。おはなし会もしています。世界のサル博士として、また児童文学者として活躍された河合雅雄先生の本もご覧いただけます。

- 🕒 10:00~18:00(日・祝日は17:00)
- 📅 月曜日(祝日は開館、次の平日を休館)・資料整理日(毎月末※土・日・月の場合は次の平日)・年末年始・資料特別整理期間
- 📍 黒岡191 📞 552-0394

## 篠山エリア よし池公園



ブランコや鉄棒、スプリング遊具、複合遊具、ベンチ、東屋があります。遊具の充実した公園で気軽に楽しめます。

- 🕒 常時利用できる
- 📍 黒岡1026-1
- 📞 552-1111(市役所代表)



## 篠山エリア ふじわら文庫ぐりぐらひろば



大人の本・子どもの本があり、おしゃべりや読書を楽しめます。2台の卓球台で、月曜日・土曜日に卓球ができます。卓球をされに来た近所の方たちとも触れ合え、楽しく過ごせます。

- 🕒 開館日は 月・土曜日(13:00~16:00) 水曜日(不定期)(14:00~16:00)
- 📍 西町23 📞 090-1132-4806(辻)

## 篠山エリア 権現山公園



ブランコ、すべり台、シーソー、ジャングルジム、鉄棒、雲梯、東屋があります。グラウンドも隣接しており、大人も子どもものびのびと遊べます。

- 🕒 常時利用できる
- 📍 東岡屋字奥谷ノ坪600-1
- 📞 552-1111(市役所代表)



— 広 告 —



丹波篠山市の整形外科・リハビリテーション科・精神科・心療内科・通所リハビリステーション

## いわくらクリニック



午前診 9:00~12:30

午後診 15:00~19:00

精神科・心療内科は11:00~14:00  
(月・火・水のみ予約制)

休診日 木曜・土曜午後・日曜・祝日



丹波篠山市乾新町98



079-554-1533

リハビリスタッフ募集!



**篠山エリア** 篠山城跡公園



春は花見を楽しめます。のどかな日はお城の散策もできます。天守台からは、城下町を一望できて絶景です。

- ④ 常時利用できる
- 📍 北新町1-4他
- ☎ 552-1111 (市役所代表)



**篠山エリア** ふるさと桜づつみ回廊



ふるさと桜づつみ回廊として整備されました。南新町の篠山川堤防には屋根付きのベンチがあり、満開の桜をゆっくりと楽しむことができます。

- ④ 常時利用できる
- ☎ 552-1111 (市役所代表)

**篠山エリア** 王地山公園児童広場



公園周りは、桜や紅葉がきれいに咲きます。ジャングルジムのほか、ブランコや鉄棒があります。

- ④ 常時利用できる
- 📍 河原町431他 ☎ 552-1111 (市役所代表)



**篠山エリア** ユニピアささやま



広大な土地にアスレチックや遊歩道など自然を生かした設備が多数あり、1日満喫できます。宿泊施設・オートキャンプ場・大浴場もあります。

- ④ 9:00~17:00 (屋外遊戯施設受付は16:00まで)
- 📅 不定休
- 📍 矢代231-1
- ☎ 552-5227
- FAX 552-2234
- ¥ 入場料:大人300円・小人200円



**篠山エリア** 王地山公園



桜や紅葉、あじさいがきれいで、四季を通じて楽しめます。篠山川を眼下に、西に篠山城、東南方間近に高城山や豊かな田園風景が展望できます。

- ④ 常時利用できる
- 📍 河原町474-1他 ☎ 552-1111 (市役所代表)

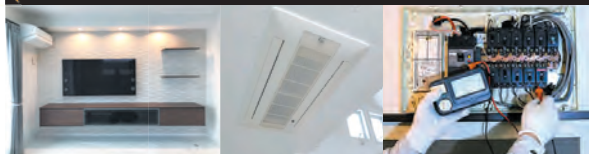
— 広 告 —

**GDK** におまかせください!!

電気設備工事・空調設備工事

- エアコン取付け施工
- 各種照明・コンセント取付け施工
- ブレーカー・分電盤取付け施工
- 各種配線工事
- エコキュート工事

その他のことでも一度当社にご相談ください



株式会社 **GDK**

丹波篠山市東吹601



TEL 079-594-1607  
FAX 079-594-3489

**篠山エリア** ありいゆめひろば



東屋やベンチがあり、休憩もできます。また、幼児用と児童用の2種類の複合遊具があり、幅広い年齢の子どもが楽しく遊べます。

- 🕒 常時利用できる
- 📍 有居28-1 📞 552-1111(市役所代表)

**篠山エリア** 畑ふれあい館児童遊園



ブランコや鉄棒などの遊具が設置された公園です。隣接するふれあい館で、トイレの利用などができます。(平日のみ)

- 🕒 常時利用できる 📍 菅239-6
- 📞 552-4401(平日のみ) 📠 552-4401

**篠山エリア** フォレストアドベンチャー・丹波ささやま



木の上を渡ったり、ジップスライドで滑ったりと、自然の中でスリルと冒険を楽しむ森林アスレチック。110cm以上のお子さま向けの体験コースから、小学校4年生以上が挑戦できる本格コースまで、子どもから大人まで幅広く楽しめます。詳細はHPをご確認ください。



- 🕒 3月中旬～11月下旬  
受付時間 9:00～15:00(季節により変動)
- 📍 火打岩字畑山265-3 📞 090-9119-3380

**城東エリア** 旧雲部小学校跡地



自然に囲まれた場所に、ロープウェイ、クルクルパトロール、すべり台を設置。

- 🕒 常時利用できる 📍 西本荘2-1
- 📞 城東支所 556-3111 📠 556-3914

**城東エリア** 旧後川小学校跡地



すべり台やブランコなどを設置。羽束川の清流に住む後川のシンボル「オオサンショウウオ」、後川茶など自然の魅力いっぱいの中でのびのびと遊ぶことができます。

- 🕒 常時利用できる 📍 後川上477
- 📞 城東支所 556-3111 📠 556-3914

広 告

**価格・設計力・提案力に自信があります。**

株式会社波部商店では丹波篠山市での上下水道工事をはじめ、リフォーム事業、造園・外構工事から宅地内整備まで幅広く事業を展開しております。小さな工事から大きな工事まで、お客様に満足していただけるように心がけております。

<p><b>外構・土木工事</b></p> <p>知事(幹-6)第750966号</p>	<p><b>リフォーム</b></p> <p>架持ちもリフレッシュ 迷わないで相談してください</p>	<p><b>施工</b></p> <p>確かな経験 安心しておまかせください</p>
--	---	--

**従業員募集**

丹波篠山市野間787  
TEL:079-552-0606 FAX:079-552-4364  
<http://habe.jp/>

城東エリア 丹波猪村



大自然の遊園地。木製遊具や広場、小川で楽しむことができ、キャンプ場とオートキャンプ場の宿泊利用も可能です。

- 🕒 9:30～17:00
- 🗓️ 休 月・火曜日・年末年始 📍 後川上1154
- ☎️ FAX 556-2680 🏷️ 3歳以上300円～

城東エリア 丹波篠山溪谷の森公園



遊具や芝生広場があります。レストラン(11:00～14:00)やバーベキューハウスもあり、自然の中でアウトドアを楽しむことができます。

- 🕒 9:30～16:30
- 🗓️ 休 水・木曜日 12月29日～2月末日まで休園
- 📍 後川上1170 ☎️ 555-2323 FAX 555-2322
- 🏷️ 高校生以上350円 / 4歳～中学生250円

城東エリア かじかの里公園



- 🕒 常時利用できる
- 📍 後川新田219-1
- ☎️ 552-1111 (市役所代表)

公園には川辺や東屋があり、リラックスできる空間です。山の中の川は穏やかに川遊びができ、お弁当も食べられます。



城東エリア 城東ふれあい公園



- 🕒 常時利用できる
- 📍 日置385-1
- ☎️ 556-3171 (城東公民館)
- FAX 556-3914

プールの跡地が公園と駐車場になりました。複合遊具、東屋があり、子どもたちは思いっきり遊び、大人たちはゆっくりくつろげる親子の憩いの場です。

城東エリア ささやま子育てふれあいセンター



プレイルームでは、親子で自由に遊びながらお友達づくりや情報交換ができます。体育館では、運動用品を使って体を動かして遊べます。(上靴必要)

- 🕒 月～金曜日 9:45～11:45 13:00～15:45
- 📍 日置385-1 (B&G海洋センター体育館内)
- ☎️ FAX 556-2100

広 告



町の電気屋さん

# Kei denko

電気のことなら何なりとおまかせください

**ケイ電工 株式会社**

〒669-2728  
兵庫県丹波篠山市西阪本587

一般電気設備 弱電設備  
空調(エアコン、換気扇)設備  
防犯設備 EV(電気自動車充電)設備  
オール電化(エコキュート、IH)工事  
その他工事

**TEL.079-506-7846**

**FAX.079-506-6823**



あそび場ガイド

**多紀エリア** 篠見四十八滝森林公園



四十八滝は多紀連山県立自然公園区域内にある、四季折々を彩る自然に恵まれた森林浴場です。キャンプ場もあり、大自然を満喫できる施設です。

- 📍 4月1日～9月15日 📍 上篠見西堂坂508先
- 📞 キャンプ場の使用申込みは 556-3171 (城東公民館)
- 📠 FAX 556-3914



**多紀エリア** 篠山チルドレンズミュージアム



ワークショップ棟や展示棟、人形劇の部屋、芝生広場などがあり、屋内外を問わず安心して遊べます。開館時期は3月～12月です。

- 🕒 10:00～17:00 3月～12月の土・日・祝日 および夏休み期間の水・木・金曜日
- 📍 小田中572 📞 554-6000 📠 554-6001
- 💰 無料(市外の方は大人700円、小人500円、幼児250円)



**多紀エリア** 小原自然公園



登山道となっています。鳥のさえずりが聞こえ、しばらく歩くと美しい滝が見られます。とても落ち着いた空間です。

- 🕒 常時利用できる (9月15日～11月14日まで入山禁止)
- 📍 小原八才185先
- 📞 552-1111 (市役所代表)
- 入山の際は必ず保護者同伴をお願いします。

**多紀エリア** ささやまの森公園



里山を身近に感じられる、自然と親しむ文化やスポーツ、レクリエーションの活動の場です。みんなの手で楽しく守り育てていくことを目指し運営しています。

- 🕒 9:00～17:00 📞 557-0045
- 🗓️ 月曜日(月曜日が祝日の場合は、翌平日) 12月29日～1月3日 📠 557-0201
- 📍 川原511-1 💰 無料

**多紀エリア** 旧たき幼稚園



園舎北側園庭に、ブランコ、すべり台、鉄棒があります。福住重要伝統的建造物群保存地区のまちなみの景観に配慮した木々をイメージした色の遊具です。

- 🕒 常時利用できる 📍 福住342
- 📞 552-1111 (市役所代表)

— 広 告 —

**土地と住まいの相談室**

**オフィス キムラ 株式会社**

◎公益社団法人 兵庫県宅建物取引業協会会員

◎公益社団法人 全国宅建物取引業保証協会会員

◎宅建免許 兵庫県知事(6)第750126号

ホームページ <https://www.office-kimura.co.jp>

E-mail [kimura.s@kind.ocn.ne.jp](mailto:kimura.s@kind.ocn.ne.jp)

**篠山店**

〒669-2205 丹波篠山市網掛395-1

**TEL 079-590-1050**

**FAX 079-590-1006**

**本店**

〒669-3465 丹波市氷上町横田136-5

**TEL 0795-80-1500(代)**

**FAX 0795-80-1501**

**イソル NW 丹波店(賃貸専用)**

**TEL 0795-82-1550**

**多紀エリア** 旧大芋小学校グラウンド



画像はイメージです。  
(R8.4末に完成予定)

旧大芋小学校のグラウンドには、ブランコ、鉄棒、ジャングルジムなど多彩な遊具を設置しており、令和8年4月中には写真の複合遊具を新たに設置する予定です。

- ④ 常時利用できる
- ⑨ 中500
- ☎ 552-1111 (市役所代表)

**丹南エリア** 丹波並木道中央公園



園内には恐竜をモチーフにした複合遊具やローラー滑り台などがあります。とても広い公園なので散歩にピッタリです。  
※①公園 ②施設 ③駐車場

- ④ ①常時利用できる ②9:00~17:00
- ③常時利用できる
- 休 ①③無休 ②年末年始
- ⑨ 西古佐90
- ☎ 594-0990 FAX 594-0991 ① 無料



**丹南エリア** 住吉台1~8号公園

- ④ 常時利用できる
- ⑨ 住吉台
- ☎ 552-1111 (市役所代表)

すべり台やブランコ、鉄棒、砂場、ベンチなどがあります。

**丹南エリア** 一般社団法人 アグリステーション丹波ささやま



旧保育園をリノベーションしたcafe、室内にはキッズステーションが設置され、ボルタリングや卓球台もあり運動をしたり、ライブラリーでは勉強をしたり漫画を読んだり、うさぎやヤギもいて子どもも大人も1日過ごせます。

- ④ 火~金曜日、第1土曜日 11:00~18:00
- 休 土~月曜日
- ⑨ 小枕93
- ☎ FAX 556-5997
- ※詳しい営業日についてはフェイスブックまたはインスタグラムをご確認ください。

**丹南エリア** 丹南児童館



0歳から18歳未満のすべての子どもが館内で遊ぶことができ、屋内遊具も充実しています。児童館職員が常駐しているので、困った時も安心です。広報誌で情報発信中。

- ④ 月~金曜日 9:00~17:00
- ⑨ 中野28
- ☎ 594-1003 (平日のみ) FAX 594-1079



**丹南エリア** 味間ふれあい館・丹南児童館前児童遊園



篠山口駅周辺に位置しており、立ち寄りやすい場所にあり。充実した遊具と、走って遊べる広さを備えた公園です。

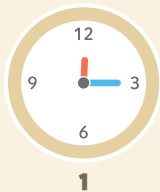
- ④ 常時利用できる
- ⑨ 中野28
- ☎ 594-1003 (平日のみ) FAX 594-1079



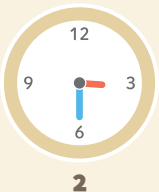
**とけいのクイズ**

もんだい ひだりのじかんとおなじとけいをえらんでみよう!

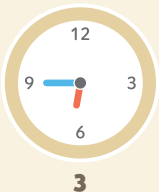
3じ30ぶん



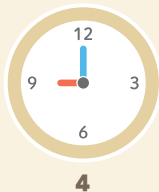
1



2



3



4

とけい



## 大沢1号公園



花壇の管理が行き届き、心からゆっくりできる空間です。

- ① 常時利用できる
- 📍 大沢1-15-9
- ☎ 552-1111(市役所代表)



## 古市ふれあい館児童遊園



ブランコや鉄棒などの遊具が設置された公園です。隣接するふれあい館で、トイレの利用などができます。(平日のみ)

- ① 常時利用できる
- 📍 牛ヶ瀬78-1
- ☎ 594-1001(平日のみ) FAX 594-1001



## 四季の森 生涯学習センター前公園



四季の森生涯学習センターや健康福祉センター、たんなん子育てふれあいセンターに隣接しています。ブランコ、スイング遊具で遊んだ後は、木陰のベンチでお弁当を食べてひと休みしてはいかがでしょうか。

- ① 原則常時利用できる
- 📍 網掛429
- ☎ 594-1180(中央公民館) FAX 594-1174



## 大沢2号公園



特徴的なオブジェと大きな複合遊具がランドマークとなっています。こじんまりとした広場ですが、設備は充実です。

- ① 常時利用できる
- 📍 大沢2-2-8 ☎ 552-1111(市役所代表)



## 龍蔵寺



静かな山すそに建つお寺です。愛宕山の山道を歩きながら、山野草が見られ、森林浴を楽しむことができます。武庫川源流で川遊びもできます。野鳥のさえずりも聴こえます。

- ① 常時利用できる
- 📍 真南条上1474
- ☎ 595-0314 FAX 595-1037



広告

# 黒豆の郷

—くろまめのみと—

〒669-2203 兵庫県丹波篠山市吹新 131

Tel : 079-594-0900

丹波篠山 黒豆食パン 🔍 検索

令和6年度 五つ星ひょうご  
当店の「黒豆食パン」選定頂きました!

五つ星ひょうご

**丹南エリア** 丹波篠山市立中央図書館



時計塔と赤レンガが印象的な図書館です。木のぬくもりを活かした書架に本やCDなどが並んでいます。おはなし会、クリスマス会などを行っています。

- 🕒 10:00～18:00(金曜日は19:00まで)
- 🏠 休 月曜日(祝日は開館、次の平日を休館)・資料整理日(毎月末※土・日・月の場合は、次の平日)・年末年始・資料特別整理期間
- 📍 西吹88-1 📞 590-1301 📠 594-5450

**丹南エリア** たんなん 子育てふれあいセンター



2か月～就学前の子どもと保護者が安心して遊べる「赤ちゃんルーム」と「プレイルーム」があります。親子でお友達づくりや情報交換ができます。

- 🕒 月～土曜日 9:45～11:45 13:00～15:45
- 📍 網掛429(丹南商工会館1階)
- 📞 📠 594-1040
- ※土曜日は施設等の都合により、閉館となる場合がありますのでご注意ください。

**丹南エリア** 遊び村冒険広場ささやま



山あいの広い土地に作られた池や小山、自然の素材を生かした遊具やアスレチックが50種類以上あります。ボランティアプレリーダーも在籍し、仲間とともに楽しく遊べます。

- 🕒 土・日・祝日 10:00～16:00
- 📍 東吹500
- 📞 NPO法人 結 550-5296 090-1900-6932 井上(携帯)
- ¥ 施設利用料、駐車場無料



**丹南エリア** おとゆの森子育てママ フィールドプティプリ



“ママ”であり続けるためにちよっとひと呼吸。丹波篠山の自然環境に身を置いて小さな贅沢=petit prixを見つける空間。

- 🕒 月～金曜日 9:30～15:00
- 🏠 休 土・日・祝日 施設内掃除の日は園庭が使えない場合があります。
- 📍 味間新315 📞 📠 550-9036
- ¥ プレイルーム利用は無料 イベントによっては別途必要



告 告

社会への貢献と融合を図る



株式会社  
**テクノワーク**

<https://technowork.jp/>

自動車部品・IT関連部品組立

ISO14001/IATF16949 認証取得

■ 本社・本社工場 丹波篠山市味間北864 TEL.079-594-2625



西紀  
エリア

## 遠方せせらぎの河公園



流れの緩やかな川辺で、川遊びができます。近くには吊り橋もあり、スリルが味わえます。

- ① 常時利用できる
- 📍 遠方275-1他
- ☎ 552-1111 (市役所代表)

西紀  
エリア西紀ふれあい館  
児童遊園

ブランコや鉄棒などの遊具が設置された公園です。隣接するふれあい館でトイレの利用などができます。(平日のみ)

- ① 常時利用できる 📍 川西70
- ☎ 593-0093 (平日のみ) FAX 593-0093

西紀  
エリア

## 西紀運動公園



温水プールや多目的ルーム、芝生グラウンドが利用できます。子ども向けのスイミングスクールも開講しており、子どものうちから水泳練習を始められます。

- ① (4～10月)月～土曜日 9:00～21:00  
日・祝日 9:00～19:00  
(11～3月)月～土曜日 9:00～20:00  
日・祝日 9:00～18:00
- 📅 休 火曜日但し、夏休み中(7月20日～8月31日)は火曜日も営業致します。(9:00～19:00)
- 📍 西谷602 ☎ 590-8118 FAX 590-8119

西紀  
エリア

## ハイマート佐竹



自然公園の中の釣り堀、オートキャンプ場で自然を大満喫。釣り堀では秋～冬にワカサギ釣りが解禁され、人気のスポットになっています。

- ① 釣り場 7:00～16:30 休 木曜日・年末年始
- 📍 小坂459-3 ☎ 593-0888 FAX 593-0488
- ¥ キャンプ場、釣り堀利用には料金要

西紀  
エリアにしき子育て  
ふれあいセンター

親子でボールプールやおもちゃを使って楽しく遊べます。親子ふれあいやお友達づくりにご利用ください。

- ① 火曜日 9:45～11:45
- 📍 宮田216(西紀老人福祉センター1階)
- ☎ 593-1323 FAX 593-1100

西紀  
エリア

## 草山診療所前広場



草山診療所前にあり、幼児向けの複合遊具、スイング遊具が設置されています。

- ① 常時利用できる
- 📍 本郷108-1
- ☎ 552-0075(子育て企画課)



今田エリア ふるさと公園



散歩でも運動でも利用できる、遊歩道が整備された大きな広場の公園です。

- ⬇ 常時利用できる
- 📍 今田町今田26-1他
- ☎ 552-1111 (市役所代表)

今田エリア 立杭 陶の郷



豊かな自然の中に建てられた陶芸施設には、販売所やレストランがあり、陶芸体験、見学もできます。家族団欒で過ごせるスポットです。

- ⬇ 10:00~17:00
- 📅 火曜日(祝日は営業)・12月29日~1月1日
- 📍 今田町上立杭3
- ☎ 597-2034 FAX 597-3232
- 💰 入園無料
- ※一部有料施設あり
- 陶芸体験
- 粘土細工 2,420円~
- 絵付 1,320円~

今田エリア こんだ薬師温泉 めくもりの郷



施設周辺のふるさと公園や陶の郷で遊び疲れたら良質の温泉で癒やされてみませんか? ぜひご家族でご利用ください。

- ⬇ 10:00~21:00(受付終了は20:30)
- 📅 火曜日(祝日は営業)
- 📍 今田町今田新田21-10
- ☎ 590-3377 FAX 590-3007
- 💰 中学生以上...800円/小学生...400円
- 未就学児...無料
- ※障がい者割引(ご本人、お付き添い1名)各400円、小学生は200円

今田エリア 文庫「もりのなか」 こどものとしょかん



市内・外からの利用者でにぎわう文庫です。人と本、人と人の出合いの場として子どもから大人まで利用されています。

- ⬇ 水曜日・第2土曜日 14:00~19:00
- 📍 今田町下立杭173-1
- ☎ 090-2037-5326

告 告



暮らす喜びを想像する

新築・リフォーム・建築工事一式

前中建築

丹波篠山市今田町四斗谷500-1

TEL 079-597-2382

FAX 079-597-3782

Instagram



MAENAKA.RENNTIKU

今田  
エリア

## 子育てひろば せせらぎ文庫



絵本が  
いっぱいあって、  
ワクワクするね～



あそび場ガイド

川のせせらぎを耳にしながら読書をしたり、川遊びをしたりできる文庫です。また、星の部屋でくつろぐこともできます。海外の絵本も取り入れているので、異文化に触れ、ワクワクする体験ができます。

- 🕒 第4土曜日または日曜日 13:00～18:00(利用時は事前連絡要)
- 📍 今田町黒石508-1(家の前に水車あり)
- ☎ 090-3679-8195

今田  
エリア

## 木津せせらぎ公園



緩やかな流れの川側の公園です。広場にはちょっとした遊具があります。小さな子どものあそび場としてご利用ください。

- 🕒 常時利用できる
- 📍 今田町木津676他
- ☎ 552-1111(市役所代表)



今田  
エリア

## こんだ子育て ふれあいセンター



親子でボールプールやおもちゃを使って楽しく遊べます。親子ふれあいやお友達づくりにご利用ください。

- 🕒 火曜日 9:45～11:45
- 📍 今田町今田新田14-1(今田支所2階)
- ☎ FAX 597-2125

## かげえのクイズ

もんだい かげとおなじかたちのどうぶつをさがしてみよう!



0:37:20





# 赤ちゃんの駅



## ★丹波篠山市「赤ちゃんの駅」一覧

問 子育て企画課 ☎552-0075 FAX552-5764

「赤ちゃんの駅」とは、外出中に授乳やおむつ替えができる施設の愛称です。

赤ちゃんを連れてお出かけの際には、お気軽にご利用ください。



### 篠山地区

施設名
兵庫医科大学ささやま医療センター
丹波篠山市立丹波篠山市民センター
大正ロマン館
兵庫県篠山警察署
ホームセンターコーナン篠山店
丹波篠山市役所
くろまめ六夢叶・初田屋
岩茶房丹波ことり
イタリアンダイニング&ベーグル Patria(パートリア)
児童発達支援センターわかば
スマイルラボ

### 丹南地区

施設名
(株)大市住宅産業(日々木展示場)
ファッションセンターしまむら篠山店
丹南健康福祉センター
たんなん子育てふれあいセンター
丹波篠山市立四季の森生涯学習センター
丹波篠山市立中央図書館
丹波篠山市立丹南児童館
おとわの森子育てママフィールド プティプリ
兵庫県立丹波並木道中央公園
(一社)アグリステーション丹波ささやま
大山ファミリーの郷
コミュニティスペース「KIMAMA」

### 城東地区

施設名
丹波篠山渓谷の森公園
ささやま子育てふれあいセンター

### 多紀地区

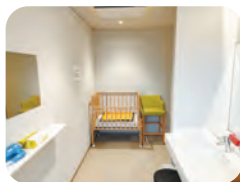
施設名
兵庫県立ささやまの森公園
ハートピアセンター

### 西紀地区

施設名
黒豆の館
にしき子育てふれあいセンター
草山温泉やまもりの湯
旭や

### 今田地区

施設名
丹波伝統工芸公園立杭陶の郷
兵庫陶芸美術館
こんだ薬師温泉ぬくもりの郷
こんだ子育てふれあいセンター
おみの木



赤ちゃんの駅



# 妊娠・出産



## ★妊娠したら

おなかに小さな命が宿った瞬間から子育ては始まっています。制度を上手に活用して、赤ちゃんをお迎えする準備をはじめましょう。

## 👶 妊娠が分かったら行うこと

必要なもの等、詳しくは担当課にお問い合わせください。

**問 丹波篠山市こども家庭センターふたば ☎594-5080 FAX590-1118**

名称	内容	主に必要なもの
母子健康手帳の交付	妊娠したら、早めに母子健康手帳をもらいましょう。妊娠期から乳幼児期の健康状態や健診・予防接種の記録ができます。 ※所要時間40分程度	●印鑑 ●マイナンバー ●振込口座がわかるもの
初回産科受診料の助成	低所得の妊婦に対し、妊娠の診断を受けるための初回産科受診にかかる費用の助成をします。 (上限1万円、※対象条件あり)	—
妊婦健康診査費用の助成	安心安全なお産を迎えるために、定期的に健診を受診しましょう。 妊婦健康診査にかかる費用のうち、12万円分の助成券が交付されます。母子健康手帳交付時に申請してください。 【対象者】丹波篠山市に住所のある妊婦	—
妊婦歯科検診	妊娠するとおくちの環境が変化し、むし歯や歯周病になりやすく、出産にも影響します。赤ちゃんのむし歯菌感染予防のためにも歯科検診を受けおくちの状態を確認しましょう。 母子健康手帳と一緒に受診券を交付します。 【対象者】丹波篠山市に住所のある妊婦とパートナー	—
出産・子育て応援給付金事業	妊娠・出産・子育てに関する不安や困りごとなど、それぞれのニーズに即した支援につなぐ伴走型の相談支援の充実と、出産育児用品購入等の負担を軽減するための経済的支援を一体として実施します。妊娠時10万円、出産後子ども1人あたり10万円。	●印鑑 ●振込口座がわかるもの ●本人確認書類
RSウイルス感染症予防接種	市内に住民登録があり、妊娠28週～37週に至るまでの方(対象者には個別通知します)	—

— 広 告 —

**一徳社団法人SSKT**  
Sport School & Coordination Training

多機能型児童発達支援施設  
**児童支援センター**  
**えがお**  
(インター前)

ドイツライプチヒ大学公認のスポーツ科学の提供  
1 スポーツを科学することによって身体の使い方を楽しく学んでいきます

2 運動による身体の改善  
運動療法による身体の痛みや歪みの調整

3 障がい者スポーツ支援  
全ての障がいの方対象のスポーツ教室の実施

4 発達障害者・児への支援  
児童発達支援事業所の運営及び支援

すべての子どもたちが、**身体を動かす楽しみを知り、発育・発達・成長**に繋がるように

丹波篠山市杉168-1 TEL.079-558-7777 FAX.079-558-7774 ✉egao-sskt@office.eonet.ne.jp

問 医療保険課 ☎552-7103 FAX552-1855 **手続き窓口** 本庁、支所

名称	内容	主に必要なもの
国民年金保険料産前産後期間免除制度	出産予定日又は出産日が属する月の前月から4か月間の国民年金保険料が免除されます。なお多胎妊娠の場合は、出産予定日又は出産日が属する月の3か月前から6か月間の国民年金保険料が免除されます。	●基礎年金番号がわかるもの ●母子健康手帳
国民健康保険税産前産後期間免除制度	出産予定日又は出産日が属する月の前月から4か月間の国民健康保険税が免除されます。なお、多胎妊娠の場合は、出産予定日又は出産日が属する月の3か月前から6か月間の国民健康保険税が免除されます。	●マイナ保険証又は資格確認書 ●母子健康手帳

問 丹波篠山市こども家庭センターふたば ☎594-5080 FAX590-1118

名称	内容	主に必要なもの
妊娠・出産に関する相談	妊婦の健康保持・増進と、子どもの誕生・発育を支援することを目的に、電話・来所・訪問などで妊娠・出産についての相談ができます。	—

### 👶 My助産師による産前産後ケア

問 丹波篠山市こども家庭センターふたば ☎594-5080 FAX590-1118

女性が安心して子どもを産み育てることができるよう、こども家庭センターふたばにMy助産師ステーションを開設し、My助産師による産前産後ケアを実施しています。担当助産師が保健師、栄養士なども協力し、妊娠中3回、産後1回のケアを行います。妊娠や出産の悩みや不安に寄り添いながら、健やかな出産、育児につなげます。ぜひ、My助産師をご利用ください。

▶開設日時 月～金曜日(土・日・祝日・年末年始はお休み)9:00～17:00

### 👶 パパママ教室

問 健康課 ☎594-1117 FAX590-1118

妊娠中期のお父さんとお母さんを対象に、妊娠中の過ごし方・栄養・歯の健康について勉強します。出産時期が同じママ・パパ同士で、お友達ができるかも。

▶実施場所 丹南健康福祉センター

#### ❖こんなことをします

- 妊娠・出産・産後の生活についての講話
- 歯科健診、ブラッシング指導 ●沐浴実習 ●妊娠期からの食事の話
- お父さんの妊婦疑似体験 など

※詳しくは、みんなの健康カレンダーをご確認ください。



### 👶 使ってね マタニティマーク

母子健康手帳の交付時にお渡しします。

▶使用例…電車で席をゆずってもらう、喫煙を控えてもらう等



— 告 告 —

西紀運動公園

# NSI西紀スイミングスクール

**月会費**  
フリー出席 **3,170円**

月16回のフリー出席制。  
月額3,170円でご利用いただけます。

6か月～3才までのお子様と保護者様

月・水・金	11:15～12:00
土曜日	12:30～13:15

**体験練習好評受付中**

**こどもスクール、おとなスクールも好評開催中**

**ホームページ、簡単アクセス!!**

パソコンはこちらから▼

西紀運動公園

<https://www.nsi-sports.co.jp/>

〒669-2721 丹波篠山市西谷602番地

**TEL 079-590-8118**

妊娠・出産

## ★赤ちゃんが生まれたら



はじめまして！赤ちゃん！！  
これから一緒に成長する大切な家族。  
しっかり守ってあげましょう。

### 👶赤ちゃんが生まれたら行うこと

必要なもの等、詳しくは担当課にお問い合わせください。

**問** 市民課 ☎552-5242 FAX552-1855 **手続き窓口** 本庁、支所

名称	内容	主に必要なもの
出生届	赤ちゃんが生まれたら、生まれた日を含めて14日以内に出生届を届けてください。 届出人は、父または母です。	<ul style="list-style-type: none"> <li>● 母子健康手帳</li> <li>● 出生届・出生証明書</li> </ul>

**問** 医療保険課 ☎552-7103 FAX552-1855 **手続き窓口** 本庁、支所

名称	内容	主に必要なもの
国民健康保険異動届	職場の健康保険などに加入していない場合、赤ちゃんは生まれた日から国民健康保険の加入者となります。 出生届の時に手続きし、資格確認書を受け取りましょう。	<ul style="list-style-type: none"> <li>● 届出人の本人確認書類</li> <li>● 母子健康手帳</li> </ul>
乳幼児医療費助成制度	0歳～小学3年生までの乳幼児等を対象に、保険診療にかかる医療費の窓口負担が入院・通院とも0円となります。県外の病院などで受診された場合は、後日申請により払い戻しを行います。 【所得制限なし】	<ul style="list-style-type: none"> <li>● 申請者の本人確認書類</li> <li>● マイナ保険証、資格確認書など加入医療保険がわかるもの</li> <li>● 扶養義務者の所得課税証明書（転入の場合のみ）</li> <li>● 《県外受診の場合》</li> <li>● 申請者の本人確認書類</li> <li>● マイナ保険証、資格確認書など加入医療保険がわかるもの</li> <li>● 病院等の領収書</li> <li>● 申請者名義の通帳</li> </ul>

**問** 丹波篠山市こども家庭センターふたば ☎594-5080 FAX590-1118

**手続き窓口** 本庁、支所、健康課

名称	内容	主に必要なもの
出生連絡ハガキの提出	母子健康手帳の裏表紙にハガキ（ピンク色）がありますので、必ず提出してください。こんにちは赤ちゃん訪問(P23)の対象となります。	<ul style="list-style-type: none"> <li>● 出生連絡ハガキ</li> </ul>

— 広 告 —



雨漏り修理・屋根葺き替え・各種瓦工事

日本瓦・洋瓦・軽量瓦・各種屋根材販売施工

# 木戸瓦店



あなたの屋根守ります

お気軽にご相談ください!!

丹波篠山市東本荘377

TEL 079-556-3453 FAX 079-556-2284

**問 丹波篠山市子ども家庭センターふたば ☎594-5080 FAX590-1118**

名称	内容	主に必要なもの
産婦健康診査費用の助成	産後の健康診査にかかる費用の助成をします。(上限5,000円で2回まで)	
新生児聴覚検査費用の助成	新生児聴覚検査にかかる費用の助成をします。新生児一人あたり、上限5,000円	
1か月児健康診査費用の助成	1か月児健康診査にかかる費用の助成をします。乳児1人あたり1回、上限6,000円	

**問 社会福祉課 ☎552-7101 FAX554-2332 手続き窓口 本庁、支所**

名称	内容	主に必要なもの
児童手当	0歳から高校生年代(18歳になって最初の3月31日まで)の児童を養育されている方に支給されます。年齢、児童数により支給額が異なります。	●請求者名義の通帳 ※請求者は父母等で所得が高い方
出産祝金	第3子以降の赤ちゃんが生まれた方に20万円の祝金を支給します。 【対象者】 出産時に丹波篠山に住民登録があり、出産後も子どもと一緒に丹波篠山市に定住する意思のある父または母 ※申請期間は出生日が属する年度の3月31日まで	●印鑑 ●申請者名義の通帳

**👶 こんにちは赤ちゃん訪問**

**問 丹波篠山市子ども家庭センターふたば ☎594-5080 FAX590-1118**

生後4か月までのすべての赤ちゃんを対象に、保健師または助産師が訪問し、体重測定や育児相談などを行います。「出生連絡ハガキ」を提出していただくか、直接健康課までご連絡ください。

子育ての場面別で必要な情報は市のホームページもご覧ください。



広 告



株式会社 **多紀ホンダモーター**

TEL **079-594-1002** (代)

丹波篠山市大沢176-1 / FAX 079-594-2760

営 9:00~18:00

休 毎週水曜日、毎月第2火曜日

✉ admin.phg00@honda-auto.ne.jp



<https://www.hondanet.co.jp/hondacars-sasayama>

妊娠・出産

## ★産後ママのサポート事業

 産後のママをサポートします！



〈事前予約・事前申請必要〉

丹波篠山市では出産後のお母さんと赤ちゃんの新生活を応援するため、医療機関や助産師が、宿泊や通所、訪問で産後のお母さんのからだのケアや授乳指導、育児相談を行います。

### ❖対象

- 産後1年未満(赤ちゃんの1歳のお誕生日前日まで)のお母さんと赤ちゃんで、産後ケアを希望とする方

### ❖実施内容

項目	宿泊型ケア	訪問型ケア	通所型ケア
利用日数 又は回数	上限7日まで	1回	上限7回まで
自己負担料	一泊二日5,000円(食事代込) 以後1日あたり2,500円増	1時間750円	1時間350円
実施施設	1.兵庫県産後ケアに登録している協力機関 兵庫県産後ケアホームページ <a href="https://web.pref.hyogo.lg.jp/kf17/sangokeark.html">https://web.pref.hyogo.lg.jp/kf17/sangokeark.html</a> 2.丹波篠山市内の助産院 ※実施施設については右記の「近隣で利用できる協力機関」を参照ください。 ※各施設によって利用条件が異なります。		  
ご予約・ お問合せ先	丹波篠山市こども家庭センターふたば ☎594-5080 FAX590-1118		

※詳細はお問い合わせください。

※生活保護世帯・市民税非課税世帯は無料です

— 広 告 —



## いわた ウィメンズクリニック

Iwata Women's Clinic



診療時間	月	火	水	木	金	土	日
9:00-12:00	○	○	○	○※ (-12:30)	○	○ (-12:30)	/
15:30-18:00	○	○	○	/	○	/	/

**木曜日は完全予約制 ※妊婦健診の方のみ**

休診日 木曜午後・土曜午後・日曜・祝日

西脇市上比延町432-49 ☎0795-23-8888



Iwata Women's Clinic



私たちが、いつも一緒に歩きます。WE ALWAYS WALK WITH VISSSEL

## 授乳なんでも相談

**申込み** 問 丹波篠山市こども家庭センターふたば ☎594-5080 FAX590-1118  
(網掛301 丹南健康福祉センター 健康課内)

一人で悩まなくても大丈夫！助産師が母乳育児や子育てに関する相談をお受けします！

- ▶ **対象者** 出産後から概ね1歳半までの親子
- ▶ **内容** 授乳に関する相談、おっぱいケア、子育てに関する相談など
- ▶ **場所** 丹南健康福祉センター
- ▶ **利用料** 500円/回
- ▶ **時間** 13:00～16:00 一人あたり1時間程度の相談です。
- ▶ **申込み** 事前の申込みが必要です。  
※詳しくは「ふたば」にお問い合わせください。
- ▶ **持ち物** バスタオル、フェイスタオル2枚、着替え、ミルク等、母子健康手帳、印鑑



- 母乳は足りているのかな
- 初めての育児で不安がいっぱい
- そろそろ母乳を卒業したいのですが…

## 丹波篠山市こども家庭センターふたば

**問** 丹波篠山市こども家庭センターふたば ☎594-5080 FAX590-1118

妊娠から出産、子育てまで切れ目ない支援のための相談窓口です。不安や心配ごと、聞きたいことなどいつでも気軽にご相談ください。保健師、助産師、栄養士が子育てのサポートを行います。



### ◆開設日時

月～金曜日(土・日・祝日・年末年始はお休み)  
9:00～17:00

## 一般不妊治療費助成事業・不育症治療費助成事業について

詳しくは直接健康課までご連絡ください。

## 未熟児のために

必要なもの等、詳しくは担当課にお問い合わせください。

**問** 健康課 ☎594-1117 FAX590-1118

名称	内容	主に必要なもの
未熟児養育事業	身体の発育が未熟なまま出生した乳児で、医師が指定養育医療機関において入院養育を必要と認めた方に対して入院医療が給付されます。 【対象者】 未熟児、身体の発育が未熟なまま出生した乳児	詳しくはお問い合わせください。
未熟児等家庭訪問	養育上さまざまな支援が必要な未熟児に対して、保健師による訪問指導を行います。	—

## ★お父さんにできること

「子育てはお母さんの仕事」ではありません！

お父さんが育児に主体的に関わることで、家族の信頼関係が深まります。子どもの貴重な成長の瞬間は、夫婦一緒に楽しみましょう。

 **妊娠中もお母さんをサポート！お父さんもスタートしています。**

たとえば、こんなことをサポートしてください。

### 前期(～4か月)

流産しやすい時期なので、お母さんが重い物を持ちたり、転んだりしないように注意。妊娠・出産について情報を集め、お母さんにどんな支援や配慮ができるか考えてみましょう。

### 中期(5～7か月)

お母さんのお腹に触って胎動を感じてみましょう。お母さんの体調が落ち着いてきたら、赤ちゃん用品の買い物などにも一緒に出かけ、赤ちゃんを迎える準備をしましょう。

### 後期(8～10か月)

お風呂の掃除や重い物を持つ仕事などは、率先して行いましょう。入院・出産の準備、段取りをお母さんと確認し、出産時はお母さんに付き添える体制を作っておきましょう。

### お父さんの仲間づくり応援！

健康課の「パパママ教室(P21)」には多くのお父さんが参加中！沐浴実習や妊婦疑似体験など子育てに役立つ体験と仲間づくりができます。

「子育てふれあいセンター(P36)」ではお父さん向け親子イベントや、月1回お父さんが遊びに来やすい日の設定、「おとわの森子育てママフィールドプティプリ(P38)」では家族みんなが参加できるイベントもあります。いろんな場に親子で参加して仲間を見つけましょう！



## ★ワーク・ライフ・バランス

「子育ては楽しいけれど、仕事が忙しいから…」と、仕事と子育ての両立に悩み、仕事と生活の間で問題を抱えている方が多く見られます。会社の制度を上手に活用することや、お互いの時間管理、働き方を工夫して、ワーク・ライフ・バランスに取り組んでみましょう。

### ❖育児休業制度

子どもが1歳に達するまでの間は、男女を問わず育児休業を取ることができます。夫婦2人とも育児休業を取得する場合、1歳2か月まで延長できる制度もあります。

### ❖短時間勤務制度

事業主は、一定の条件を満たす3歳未満の子どもを養育する男女労働者について、短時間勤務制度(1日6時間)を設けることが義務化されています。

## ★赤ちゃんと遊ぼう

赤ちゃんにとって、遊びは成長を助ける大切なもの。  
人を好きになるきっかけにもなります。  
気負わずにスキンシップから始めてみましょう。



### 新生児期

#### ❖語りかけ

目を合わせて笑顔でゆっくり話しかけてみて。最初は反応があまりないかもしれませんが、そのうち、じーっと見つめ返したり、口元を動かしたり、手足を動かしたりしてくれますよ。

### 生後1～3か月

#### ❖音の出るおもちゃ

あおむけに寝かせた赤ちゃんの顔の真上で、音の出るおもちゃをゆっくり左右に動かして。目で追って見られる左右の幅が広がり、複数の刺激に反応できる力を養えますよ。

### 生後4～6か月

#### ❖いないいないばあ

赤ちゃんの顔にハンカチをかぶせたりとったりしてみよう。そのうち、赤ちゃんが自分でとるようになりますよ。新聞紙を使って、紙を破ったり顔を出したりして楽しく遊みましょう。

### 読み聞かせ

絵本の読み聞かせは子どもの想像力、言葉、さらには親子の絆を育てるのにとても大切なもの。4カ月児健診ではブックスタート事業で絵本をお渡ししています。年齢に合わせた読み聞かせも図書館で楽しめるので、是非のぞいてみてくださいね。

### 生後7～12か月

#### ❖たかいたかい

目を合わせながら、ゆっくりと上げたり下ろしたりしてみよう（このとき投げ上げてはだめ）。たくさんしてあげると平衡感覚が養われますよ。

#### ❖飛行機

寝ころがった状態で、すねの上に乗せて「飛行機ぶんぶん」と言いながらゆすってみよう。子どもが大きくなったら足の裏に乗せてやってみよう。

#### ❖はくしゅ

「パチパチパチ」と言いながら、ゆっくり拍手をして見せてあげよう。まねをしてほめられることで赤ちゃんは人を大好きになりますよ。赤ちゃんが自分で動かしたいように動かさせてあげよう。

### 1～3歳頃

かけっこ、ボールけりなどの外遊びができるようになるので、親子で一緒に楽しみましょう。絵本やままごとも楽しいですよ。

### 4～6歳頃

手先が器用になってきているので、折り紙などを教えてあげると、すぐに覚えていろいろなものが折れるようになりますよ。



# 健康・医療



## ★ 健診・予防接種

生まれて間もない赤ちゃんは、まだまだ未熟です。  
健診や予防接種をきちんと受けて、健康な毎日を過ごしましょう。  
対象児には、個別にご案内します。

### 健康診査

**問** 健康課 ☎594-1117 FAX590-1118

赤ちゃんの発育・発達の確認、育児の相談などができます。  
受け忘れのないよう、チェックしておきましょう。

#### ❖4カ月児健診

3～4カ月児を対象に、身体計測・診察・離乳食の始め方・発達の様子の確認・育児の相談ができます。

#### ❖2歳児歯科健診

2歳5～6カ月児の歯の診察とブラッシング、フッ化物塗布、発達や育児・栄養の相談ができます。

#### ❖乳児健康相談

9～10カ月児の発育・発達・栄養・おくちの相談ができます。

#### ❖3歳児健診

3歳5～6カ月児の身体と歯の診察・ブラッシング・目と耳の病気の早期発見、発達や育児・栄養などの相談ができます。

#### ❖1歳7カ月児健診

1歳6～7カ月児を対象に、身体と歯の診察・ブラッシング、発達や育児・栄養の相談ができます。

健康・医療

### 離乳食教室

予約制

生後6カ月頃の赤ちゃんを持つ保護者が離乳食の始め方や実習、おくちの話などが学べます。

### 子育て相談日

予約制

乳幼児と保護者を対象に、身体計測、栄養相談や育児相談など、希望に応じた相談ができます。

— 広 告 —

## 内科のみ 年中無休

〒669-2721  
兵庫県丹波篠山市西谷575番地の1  
TEL)079-593-1352  
<http://www.nishiki-mh.com>

あなたの街のホームドクター  
全人的な医療を地域のみなさまに



医療法人社団  
みどり会



# にしき記念病院

予防接種は、定期接種と任意接種に分かれます。これは法制度上の違いであり、医学的にはどちらも予防する病気の重さに違いがあるわけではありません。そのためにも、ワクチン接種で病気を予防することが重要です。

	定期の予防接種	任意の予防接種
位置づけ	予防接種法に基づき市が行うもので、受けるよう努めなければならないとされているもの。	予防接種法に基づかないもので、法律上は義務となっていないもの。
種類	五種混合、小児用肺炎球菌、BCG、麻しん風しん混合(1期)、みずぼうそう、B型肝炎、ロタ ※予診票つづりにて配布します。 麻しん風しん混合(2期)、日本脳炎、二種混合、子宮頸がん予防ワクチン ※個別にご案内します。	インフルエンザ、おたふくかぜ等
料金	▶ <b>無料接種</b> ●対象年齢内の方のみ	▶ <b>有料接種</b> ●ただし、インフルエンザは費用助成があります。(6か月～中学3年生まで)

※法制度の改正等により内容が変更になることがあります。



告 告



**住吉台  
こどもクリニック**  
suniyoshidai kids clinic

	月	火	水	木	金	土	日
午前 8:30-12:00	●	●	●	●	●	—	—
午後14:00-17:00	●	●	●	●	●	—	—
午後14:00-18:00	—	●	●	●	—	—	—
午後17:00-19:00	—	—	●	—	—	—	—

■休診日 / 土曜・日曜・祝日

丹波篠山市住吉台3-6

☎ 079-556-8270



## ★ 具合が悪いとき

子どもはいつ病気にかかるかわかりません。  
かかりつけ医を持って、何でも相談できるように  
しておくと、気持ちも安心です。



## 🏠 丹波篠山市医師会医療機関

医院名	科目	所在地	電話番号・FAX
あしだ内科医院	内科・リハビリテーション科	大沢	☎590-1500・FAX590-1501
芦田皮フ科	皮膚科・アレルギー科・形成外科	黒岡	☎・FAX552-8300
石井医院	内科・循環器内科	北野新田	☎596-0003
いわくらクリニック	整形外科・リハビリテーション科・精神科・心療内科	乾新町	☎554-1533
岡本病院	内科・心療内科・外科・整形外科 外科・脳神経外科・泌尿器科・耳鼻咽喉科・眼科・皮膚科・放射線科・リハビリテーション科・歯科口腔外科・消化器内科・呼吸器内科・循環器内科	東吹	☎594-1616・FAX594-1617
小嶋医院	内科・小児科・整形外科・循環器内科・消化器内科 診察科によって時間が変わりますので、詳しくはHPをご覧ください	北	☎590-2350
かわいクリニック	外科・消化器内科・乳腺科・肛門外科・皮膚科	北新町	☎552-0308
河合整形外科	整形外科・リウマチ科・リハビリテーション科	黒岡	☎552-6244・FAX552-6074
草山診療所	内科	本郷	☎592-0011・FAX592-0024
小徳整形外科	整形外科・リウマチ科・リハビリテーション科	大沢	☎590-1510
小島内科クリニック	内科・消化器内科・リハビリテーション科	西本荘	☎556-2800・FAX556-2803

— 廣 告 —

医療法人社団

# 小嶋医院

C J I M A C L I N I C

内科

小児科

整形外科

循環器内科

消化器内科

診療時間	月	火	水	木	金	土
9:00~12:00	●	●	●	●	●	●
16:00~17:00		● 小児科	● 小児科			
16:00~19:00	●	●	●	-	●	-

丹波篠山市北45-4

☎ 079-590-2350

詳しくはHPをご覧ください <http://www.ojimaii.com>

かぞく・あんしん・えがお  
丹波篠山市 病児保育室

ここここ

〒669-2451 丹波篠山市北44-1  
TEL 079-590-2570  
開室時間 8:00~17:15  
予約受付 7:50~17:00

医院名	科目	所在地	電話番号・FAX
今田診療所	内科・小児科・整形外科・外科・循環器内科	今田町今田新田	☎590-3050・FAX590-3053
後川診療所	内科・外科	後川上	☎556-3735
東雲診療所	内科・外科	小田中	☎558-0053・FAX558-0766
すぎもとボーン・クリニック	小児科・内科	味間新	☎506-3753・FAX506-3754
栢田内科	内科・消化器内科・呼吸器内科・糖尿病内科	黒岡	☎552-0338・FAX552-0006
砂山内科クリニック	内科・呼吸器内科・循環器内科	東吹	☎594-5677
住吉台こどもクリニック	小児科・内科	住吉台	☎556-8270・FAX556-8271
建井医院	内科・放射線科・小児科	東吹	☎・FAX594-0569
タマル産婦人科	産婦人科・美容皮膚科・麻酔科・不妊治療・女性精神科・女性心療内科・女性内科	東吹	☎590-1188
寺本耳鼻咽喉科医院	耳鼻咽喉科	今田町今田	☎506-9307
中野医院	泌尿器科・皮膚科・内科・小児科	宇土	☎594-2211・FAX594-3281
西井クリニック	内科・消化器内科・外科	波賀野新田	☎595-0221
にしき記念病院	内科・循環器内科・呼吸器内科・消化器内科・神経内科・皮膚科・脳神経外科・老年内科・心療内科・整形外科・眼科・耳鼻咽喉科・リハビリテーション科・形成外科	西谷	☎593-1352・FAX593-1362
兵庫医科大学 ささやま医療センター	内科・総合診療科・小児科・整形外科・放射線科・リハビリテーション科・麻酔科	黒岡	☎552-1181
細見クリニック	産婦人科・内科・小児科・耳鼻咽喉科・アレルギー科・皮膚科	黒岡	☎552-6007
馬嶋医院	内科・小児科	北新町	☎552-0103
山鳥病院	内科・循環器内科・消化器内科・小児科	福住	☎557-0005・FAX557-1187



健康・医療

— 告 告 —

**小児科・内科** (079)506-3753

## すぎもとボーン・クリニック

〒669-2214 丹波篠山市味間新 64-4(丹南篠山口ICから車で1分/味間小学校南隣)

診療時間	月	火	水	木	金	土	日・祝
08:30-12:00	○	○	○	○	○	○	△
予防接種(予約)	△	14:00 ~ 16:00	△	14:00 ~ 16:00	△	09:00- △	△
16:00-18:00	○	△	△	△	△	△	△

★第2・4土曜日は小児神経発達相談も行っています(要TEL予約)

HP/WEB予約






## ❖丹波篠山市歯科医師会歯科医院

医院名	所在地	電話番号・FAX
荒木歯科医院	北	☎594-2855・FAX594-3120
有本歯科医院	郡家	☎552-8282
小嶋歯科医院	立町	☎552-3195
北歯科医院	東岡屋	☎552-4182
歯科石井医院	黒田	☎593-0001
杉本歯科医院	大沢	☎594-0063
仲田歯科医院	東吹	☎594-2001
中道歯科医院	立町	☎552-8148
なかやま歯科	宇土	☎599-7513
ふるや歯科医院	宮田	☎506-6164
ますだ歯科クリニック	網掛	☎594-2055
もりぐち歯科クリニック	八上上	☎556-3918・FAX550-9057
もりさき歯科医院	味間南	☎594-1123



## 👶 救急

### ❖休日診療所

☎593-1352

丹波篠山市休日診療所は、当面の間にしき記念病院で対応します。詳しくは広報をご確認ください。※受診前に医療機関にお電話ください。

- ▶ 診療日 日・祝日・年末年始
- ▶ 診療受付時間 9:00～12:00／14:00～17:00

— 告 告 —



## 住吉台 どんぶり薬局

お薬についてのご相談だけでも結構です。  
当薬局の薬剤師が親切・丁寧にお応えします。  
お気軽にお電話ください。



本材が優しい  
キッズ  
スペース

丹波篠山市住吉台98-6

# TEL.079-558-9550 FAX.079-558-9551

## 小児救急電話相談

### ◆丹波地域小児救急医療電話相談

☎0795-78-9290

▶相談時間 月～金曜日17:30～翌8:00(土・日・祝日・年末年始8:00～翌8:00)

▶電話がつながりにくい場合は《#8000》へ

▶相談時間 月～土曜日18:00～翌8:00/日・祝日・年末年始8:00～翌8:00

※ダイヤル回線の場合は078-304-8899へ

## こどもの救急ホームページ

### ◆日本小児科学会(こどもの救急)

<http://kodomo-qq.jp/>

## 中毒110番

### ◆急性中毒、たばこの誤飲などの相談

▶大阪中毒110番(24時間対応) ※事故発生時のみ ☎072-727-2499

▶たばこ誤飲事故専用電話番号(24時間対応、テープによる情報提供) ☎072-726-9922

## あわてないで 119番

救急の時はまず落ち着いて、「救急です」と言い、それから以下の内容を伝えましょう。

住所(周囲の目印)

氏名

電話番号

症状

かかりつけ医

### ◆携帯電話からかける場合

ご家庭の電話と同じようにかけていただいても大丈夫ですが、よく分かる目標物を告げてください。また、他市町との境界近くの場合、その電波を受信した他市町の消防本部につながる場合がありますが、丹波篠山市であることを明確に告げれば、丹波篠山市消防本部に転送されます。

— 広 告 —

## 日帰り大腸ポリープ手術 丹波篠山市乳がん検診指定施設



+ kawai

乳腺外科 消化器外科

外科 肛門外科 皮膚科

篠山 かわいクリニック



	月	火	水	木	金	土
9:00～12:00	●	●	●	●	●	●
13:30～16:00	/	/	/	/	/	▲
17:00～19:00	●	●	●	/	●	/

休診日 日曜、祝日

▲…乳腺外科、乳癌検診



健康・医療

# ★ 医療マップ

## 凡例

- …市内医療機関
- …歯科医院
- …休日診療所
- …健診会場



健康・医療

福知山市

船井郡  
京丹波町

丹波篠山市休日診療所  
(丹波篠山市民センター内)



兵庫医科大学ささやま医療センター

いわくらクリニック

かわいクリニック

東雲診療所

多紀エリア

山鳥病院

至 南丹市

南丹市

至 池田市

猪名川町

— 広 告 —

# 栖田内科

診療科目 / 内科・消化器内科・呼吸器内科・糖尿病内科

診療時間	月	火	水	木	金	土	日・祝
8:30~12:30	○	○	○	○	○	/	/
15:00~18:00	○	○	○	○	○	/	/

往診随時

丹波篠山市黒岡184番

☎079-552-0338

健康・医療

# 子育て支援



## ★子どもと遊ぼう・学ぼう！

市内の子育てふれあいセンターや図書館など、丹波篠山市には楽しい遊びや学びの場所がいっぱいあります。家族でお気に入りの場所を見つけよう！

あそぶっく



## 👶 丹波篠山市子育てふれあいセンター

名称	所在地	電話番号・FAX	開館時間	利用可能時間
ささやま 子育てふれあいセンター	日置385-1 (B&G海洋センター体育館内)	☎・FAX556-2100	月～金曜日 9:15～16:15	9:45～11:45 13:00～15:45
たんなん 子育てふれあいセンター	網掛429 (丹南商工会館1階)	☎・FAX594-1040	月～土曜日 9:15～16:15	9:45～11:45 13:00～15:45
にしき 子育てふれあいセンター	宮田216 (西紀老人福祉センター1階)	☎593-1323 FAX593-1100	火曜日 9:45～12:00	9:45～11:45
こんだ 子育てふれあいセンター	今田町今田新田14-1 (今田支所2階)	☎・FAX597-2125	木曜日 9:45～12:00	9:45～11:45

### ◆主な活動内容

▶ **利用対象者** 概ね生後2か月から就学前の子どもとその保護者

#### 子育て相談

子育ての不安や心配ごとがあれば、気軽に相談してください。来所や電話にて、随時実施しています。

#### 子育て講座の開催

子育てや子どもへの理解について、講座や親子体験活動を行っています。両親や祖父母などの学習の場となっています。

#### 親子ふれあい支援

親子で自由に遊びながら、友達づくりや情報交換ができるプレイルームを開放しています。子育てアドバイザーもいます。

#### 子育てグループの支援

グループの運営や活動に関する相談や助言、また情報交換などをサポートしています。

#### 子育て情報の提供

機関紙の発行や関係機関の情報誌の提供をしています。

ふれあいセンターの情報はこちら(市HP)



## 👶 親子の絆づくりプログラム **問** 子育て企画課 ☎552-0075 FAX552-5764

### ◆“赤ちゃんがきた！”(愛称:BP1)

初めて子どもを育てるお母さんのための、“仲間づくり”“子どもとの絆づくり”“育児の基礎知識の学び”のプログラム。助けあえる子育て仲間をつくることで、親が穏やかな安定した気持ちで赤ちゃんにかかわり、子どもの心に「心の安定根」を育むことを目指しています。

▶ **実施場所** おとわの森子育てママフィールド

▶ **対象者** 第1子が0歳児(初回の日時点で2～5か月)の子どもとお母さん

● こんなことをします

回 \* テーマ

第1セッション \* 新しい出会い

第2セッション \* 赤ちゃんのいる生活

第3セッション \* 赤ちゃんとの接し方

第4セッション \* 親になること



### ❖ “きょうだいが生まれた！”(愛称:BP2)

二人目以上の子どもを育てるお母さんのための、“仲間づくり”“子どもとの絆づくり”“幼児期の育児知識の学び”のプログラム。子どもの心身の発達論をベースに、子どもとの関わり方や親自身の生き方について考えます。

▶ **実施場所** おとわの森子育てママフィールド

▶ **対象者** 第2子以上が0歳児(初回の時点で2～5か月)の子どもとお母さん

● こんなことをします。

回 \* テーマ

第1セッション \* 新しい出会い

第2セッション \* 子どもとの関わり方

第3セッション \* 子ども心の発達としつけ

第4セッション \* 私のストレス

第5セッション \* 親としてより良く生きる



## 丹南児童館

☎ 594-1003 FAX 594-1079

0歳から18歳未満のすべての子どもを対象とした「あそぶ まなぶ そだつ」施設です。遊戯室や図書室があり児童遊園も近く、子育てにかかわる全ての方が利用できます。毎週木曜日には乳幼児親子に人形劇「つくしんぼ広場」などを開催しています。楽しい季節の行事など、ひろばづくりを進めています。ぜひ来館ください。詳しくは児童館までお問い合わせください。



子育て支援

## かげえのクイズ

もんだい かげとおなじかたちのくるまをさがしてみよう!



かぎマコ



1



2



3



4

図書館では、本の貸し出し以外にも、本やおはなしにふれるイベントがたくさんあります。



### ❖ブックスタート

4カ月児健診時に絵本2冊を手渡ししています。絵本をひらく楽しさとそこから広がる豊かな時間を赤ちゃんとも共有してください。

### ❖おはなし会

絵本等の読み聞かせを行っています。

### ❖1日図書館員体験

図書館業務体験活動を行っています。

### ❖ブックトーク

市内小学校へ出向き、5年生を対象とした事業で、一定のテーマに沿って複数の本を紹介し、本への興味と読書する楽しさを伝えています。

### ❖ぶら〜っとサンデー(通称ぶらさん)

奇数月の第4日曜日は、にぎやかで楽しいいつもとちがう図書館です。声を出して絵本を読んだり、お友達とおしゃべりもできます。館内でおはなし会やコンサートも行っています。

※おはなし会の日程は、広報紙・ホームページ・お電話でご確認ください。

## 篠山チルドレンズミュージアム(ちるみゅー) ☎554-6000 FAX554-6001

～こどもとふれあう おとなのじかん～

ちるみゅーは、学校統合で閉鎖された旧多紀中学校を活用し、創造性豊かな人づくりと子どもたちの「生きる力」を育む拠点づくりをめざし、21世紀最初の夏休みにオープンしました。

館内では、昔ながらのなつかしいおもちゃや、工夫をこらした世界のおもちゃに触れて、時間を忘れてあそぶことができます。里山に囲まれた屋外では、生き物に触れたり大きなシャボン玉をつくれる体験型遊具で楽しんだりできる、子どもを思い子どもの心をもつ人のためのミュージアムです！

多彩なイベント、ワークショップ、そして人形劇団クラルテによる人形劇の上演など、みなさんに参加・活用いただけるプログラムを開催しています。詳しくはホームページをご覧ください。

▶開館日 3月～12月の土・日・祝、夏休み期間中の水・木・金曜日

▶開館時間 10:00～17:00(最終入館は16:30まで)

▶休館日 平日(夏休みを除く)、冬期(1月・2月)

▶入館料 ①丹波篠山市に住所を有する方は無料

(受付で証明できるものを提示または、園・学校名を受付にてお伝えください)

②市外在住の方 大人(高校生以上) 700円 小人(小・中学生) 500円

幼児(2歳以上～就学前) 250円



## おとわの森子育てママフィールド プティプリ ☎・FAX550-9036

プティプリでは、すべてのママが心ゆるせる仲間と共に自分を磨き、輝くことで、自分や家族を大切にでき、子育てを楽しめる社会を目指します。

▶開園日時 月～金曜日(祝日のぞく) 9:30～15:00

- ▶事業内容
- 1) 子育て家庭の交流の場の提供
  - 2) 育児不安等についての相談
  - 3) 子育てサークル及び子育てボランティアの育成、支援
  - 4) 地域の保育資源の情報提供
  - 5) 子育て及び子育て支援に関する講習等の実施

未就学児を対象にプレイルームの開放、またママ向けのイベントや親子向けイベントなど様々な企画をご用意しております。長期休みには小学生対象にイベントも展開中。子どもたちはもちろんのこと、保護者の皆さまにもゆっくりとした時間を過ごしていただける施設を目指しています。

- ▶ **FB** おとわの森子育てママフィールド
- ▶ **IG** petit\_prix\_0811 情報公開しています！
- ▶ **HP** <https://petit-prix-city-sasayama.jimdofree.com/>
- ▶ **LINE** @677nrwxr

HPはこちら



## 園庭開放

保育所、認定こども園の園庭で遊びませんか？6か月～就学前の子どもが対象です。詳しくは各保育所、認定こども園へお問い合わせください。(P43～)

## ★ 一時預かり

急な用事が…でも子どもは連れていけないし…。  
たまには、子育てから離れて息抜きしたい！  
いろんな理由で、いいんです。是非活用してください。

## 富山こども園 一時預かり保育事業

**問** 社会福祉法人富山福祉会 富山こども園 ☎552-2349 FAX552-3538

仕事や冠婚葬祭により家庭で保育できない場合や育児に伴う心理的、身体的負担があり、保護者のリフレッシュを要する場合などに、こども園で一時的に子どもを預かります。

### ▶ 対象児童

生後6か月から小学校就学前までの児童で幼稚園・認定こども園・保育所等に在籍していない子ども

### ▶ 利用可能日時

月～土曜日 8:30～16:30(祝日・年末年始を除く)

### ▶ 利用料金(1日あたり)

0歳児:3,000円・1、2歳児:2,500円・3歳以上児:2,000円 ※給食費・おやつ代含む

## 丹波篠山市ファミリーサポートセンター

**問** ファミリーサポートセンター(丹波篠山市社会福祉協議会) ☎590-1388 FAX590-1123

リフレッシュしたい、上の子を健診に連れて行きたいが下の子が…、仕事で子どもを迎えに行けない、こうした事情で困った場合、ファミサポ会員宅で一時的に子どもを預かる会員制の子育て応援ネットワークです。利用には会員登録が必要です。詳細はセンターまでお問い合わせください。



子育て支援

## ▶対象児童

概ね0歳から小学6年生

## ▶利用料金

※援助活動終了後、協力会員に直接お支払いください。兄弟姉妹で2人目以上については、半額となります。

※児童扶養手当(P50)を受給されている方については、助成制度があります。

活動区分	活動報酬(子ども1人当たり)
一般保育時間内(7:30~18:30)	350円/30分
一般保育時間外(上記以外の時間)	400円/30分
軽度のけが、病気の場合(一般保育時間内のみ)	400円/30分
土・日・祝日・年末年始	上記活動報酬に50円/30分加算
送迎のみの場合	上記活動報酬に50円/30分加算

## ❖子ども一時預かり“かんがるー”

市内の方なら、どなたでもご利用いただけます。

ファミリーサポートセンターの協力・両方会員さんがサポートします。

「自分だけの時間」少しの間ですが自由に使ってください。

- お友達とおしゃべり
- ひとりでゆっくりお買い物
- 美容院で髪をすっきり
- おうちの中を久しぶりに大掃除
- 市役所や銀行まわり

## ご利用案内

- ▶日時・場所 金曜日(指定の日時のみ)、四季の森生涯学習センター東館2階 和室等  
※10:00から12:00(受付9:50~)(社協広報誌等でご確認ください)
- ▶定員 8名(生後6か月~就学前のお子さん) ※定員になりしだい締め切らせていただきます
- ▶利用料 子ども1人につき 1回500円
- ▶申込締切 実施日の3日前までにお申し込みください

## ★その他の子育て支援

### 病児保育室 にこにこ

☎590-2570 FAX590-2580

病児保育室「にこにこ」は、風邪やインフルエンザなどの病気や病回復期の子どもを一時的にお預かりする保育室です。利用するには、事前登録が必要です。



- ▶対象児童 以下のすべてに該当する児童
  - ・生後6か月から小学校6年生までの児童
  - ・症状の急変はないが、病気などの回復期で集団保育が困難な児童
  - ・保護者の勤務等の都合により家庭で保育を行うことが困難な児童
- ▶利用可能時間 月~金曜日 8:00~17:15(祝日・年末年始等を除く)
- ▶利用定員 約4名(疾患によりことなります)
- ▶利用料(1回当たり) 2,000円(市内在住・市内在園)きょうだい同日利用は2人目以降500円減額3,000円(市外)  
※保護者が生活保護、又は前年度分市民税非課税世帯は利用料が免除されます。お迎えが17:15を過ぎた場合は、延長料金500円加算

## 👶 預かり保育

📞 保育教育課 ☎552-1115 FAX552-5764 📄 手続き窓口 📍 本庁、幼稚園

預かり保育は、幼稚園教育要領に基づく、幼稚園教育時間終了後等に行う教育活動です。本市では、就労支援の一環として実施しています。

### ❖入所の資格

預かり保育を実施する幼稚園に在園し、次に該当する園児

- (1) 保護者が昼間、自宅外で働いている。
- (2) 保護者が昼間、自宅内で児童と離れて家事以外の労働をしている。
- (3) 保護者が妊娠中、または出産後間もない。
- (4) 育児休業取得中にすでに保育を利用している子どもがいて、継続利用の必要がある。(ただし、生まれた子どもが1歳の誕生日を迎える年度末まで)
- (5) 保護者が疾病、負傷、または精神もしくは身体に障がいがある。
- (6) 保護者が長期疾病中、または精神もしくは身体に障がいがある同居の親族を常に介護している。
- (7) 震災、風水害、火災その他の災害の復旧にあたっている。
- (8) 教育委員会が認める前各号に類する状態にある。

### ❖申し込み受付

▶ 期間 毎年11月

詳しい日程は申し込み期間前に市広報等でお知らせします。

※長期休業日(春休み・夏休み等)のみの利用の場合も、受付期間内に申請をお願いします。

#### ▶主に必要なもの

● 保育を必要とする事由の必要書類

※必要なもの等、詳しくは担当課にお問い合わせください。

### ❖利用料金(園児1人あたりの基本月額)

● 幼稚園預かり保育給食費 2,300円

※利用園児が2人目以降の場合や、長期休業日(春休み・夏休み等)のみの利用の場合、別途定める利用料金となります。

### ❖預かり保育施設一覧

名称	所在地	該当幼稚園名	電話番号
こどものおしろ	北新町5(篠山幼稚園内)	篠山、たまみず、岡野	☎090-9270-7634
しろたきクラブ	日置445-1(城東保育園内)	かやのみ	☎090-2018-6405
なつぐりっ子はうす	乗竹729-1(にしき保育園内)	西紀みなみ、大山	☎090-6328-7556
きたっこはうす	本郷159(しゃくなげ会館内)	西紀きた	☎090-6328-7506
くすのきクラブ	小枕120(城南小学校内)	八上、城南	☎080-6119-8663
どんぐりはうす	波賀野新田74-1(古市幼稚園内)	古市	☎070-2303-6349

※しろたきクラブは城東保育園とかやのみ幼稚園の令和9年度統合により、認定こども園に移転します。

## 児童クラブ(学童保育)

問 子育て企画課 ☎552-0075 FAX552-5764 手続き窓口 本庁、支所

保護者の就労などにより、放課後に家庭での保育を受けることができない児童を対象に、生活の場を整え、仲間づくりや生活指導を行い、健全な育成を図ることを目的としています。

### ◆入所の資格

預かり保育の入所の資格と同じです。(P41参照)

※(4)を除く ※児童クラブは育休中は利用できません。

### ◆申し込み受付

▶期間 毎年11月

※詳しい日程は申し込み期間前に市広報等でお知らせします。

※長期休業日(春休み・夏休み等)のみの利用の場合も、受付期間内に申請をお願いします。

### ▶主に必要なもの

●印鑑 ●保育を必要とする事由の必要書類

※必要なもの等、詳しくは担当課にお問い合わせください。

### ▶利用料金(児童1人あたりの基本月額)

●月～金曜日利用の場合 6,000円 ●月～土曜日利用の場合 8,400円

※複数の児童が利用する場合、また保護者が生活保護、児童扶養手当の受給者である場合等は減免されます。

※おやつ代、教材費等の実費は保護者会等にて別途徴収されます。

### ◆児童クラブ一覧

児童クラブ	所在地	対象となる小学校	電話番号
篠山児童クラブ	北新町5(篠山小学校内)	篠山、八上	☎552-7789
城北畑児童クラブ	黒岡89(城北畑小学校内)	城北畑	☎080-1451-5289
富山児童クラブ	東浜谷531(岡野小学校内)	岡野	☎090-8881-3176
城東児童クラブ	日置198-3(JA日置支店跡地)	城東	☎556-4566
多紀児童クラブ	小田中572 (篠山チルドレンズミュージアム内)	多紀	☎080-1451-9467
西紀児童クラブ	打坂359(JA北河内支店跡地)	西紀、西紀南、西紀北	☎593-0395
大山児童クラブ	大山新98(大山緑の会館内)	大山	☎090-9475-0489
味間児童クラブ	味間新64-1	味間	☎090-1952-6125
城南児童クラブ	小枕130 (コミュニティセンター城南会館内)	城南	☎506-0956
古市児童クラブ	見内1	古市	☎070-2303-6260
今田児童クラブ	今田町今田85-3(JA今田支店跡地)	今田	☎597-2526

## 👶 待機児童対策遠距離通所補助金

**問** 子育て企画課 ☎552-0075 FAX552-5764 **手続き窓口** 本庁

保育所等利用申し込み時に希望した園に入所できず、遠距離通所となった場合に距離に応じて補助します。

▶**対象** 市内在住で遠距離通所(片道10km以上)する児童の保護者ほか要件あり

▶**補助額(月額)**

10km以上=8,200円、15km以上=10,400円、20km以上=13,500円など

## 👶 丹波篠山 森からのおくりもの(新生児誕生祝品)事業

**問** 子育て企画課 ☎552-0075 FAX552-5764

次世代を担う子どもの誕生を祝福し木のおもちゃ(積み木)を贈呈します。

対象児には、4カ月児健診のご案内時に引換券を同封します。

## ★ 保育所・幼稚園・認定こども園

それぞれ、入園要件や対象年齢が異なります。

家庭に合わせた利用を考えてみましょう。

👶 **保育所** **問** 保育教育課 ☎552-1115 FAX552-5764 **手続き窓口** 本庁、支所、保育所

保育所は、保護者にかわって保育することを目的とする児童福祉施設です。家庭で保育できない0~3歳児までの子どもを預かります。希望する家庭の子どもがすべて入所できるとは限りません。定員を超える申し込みがあった場合は、基準を設けて選考を行います。

### ❖入所の資格

預かり保育の入所の資格と同じです。(P41参照)

※育児休業に係る継続入所については、年齢ごとに異なるため、担当課へお問い合わせください。

### ❖申し込み受付

▶**期間** 毎年11月

詳しい日程は申し込み期間前に市広報等でお知らせします。

▶**主に必要なもの**

●保育を必要とする事由の必要書類

※必要なもの等、詳しくは担当課にお問い合わせください。

### ❖利用料金

園児の年齢や保護者等の市民税所得割額によって異なります。

### ❖保育所一覧

名称	所在地	電話番号・FAX
たかしろ保育園	糯ヶ坪甲108-1	☎・FAX552-2402
城東保育園	日置445-1	☎・FAX556-2300
にしき保育園	乗竹729-1	☎・FAX593-0144

※城東保育園とかやのみ幼稚園は令和9年度に統合し、認定こども園になります。





## 幼稚園

問 保育教育課

☎552-1115 FAX552-5764

手続き窓口

幼稚園

幼稚園は、小学校などと同じ学校教育法に基づく学校です。丹波篠山市では2年保育を実施しており、対象となる幼児の保護者あてに「入園案内」及び「入園願」の書類をお送りしています。年度途中や転入での入園についてはお問い合わせください。

### ◇入園の資格

市内在住の4歳児と5歳児 ※就園中の4歳児については、入園の手続きは不要です。

#### ▶主に必要なもの

※必要なもの等、詳しくは担当課にお問い合わせください。

### ◇幼稚園一覧

名称	所在地	電話番号・FAX
篠山幼稚園	北新町5	☎552-2437・FAX552-8988
八上幼稚園	糯ヶ坪甲89	☎・FAX552-6236
たまみず幼稚園	黒岡89	☎・FAX552-3171
岡野幼稚園	東浜谷531	☎・FAX552-6233
かやのみ幼稚園	日置162	☎・FAX556-2565
西紀みなみ幼稚園	黒田186	☎・FAX593-1600
西紀きた幼稚園	本郷159	☎・FAX592-0034
大山幼稚園	大山新99	☎596-0099・FAX596-0150
城南幼稚園	小枕140-2	☎・FAX594-4193
古市幼稚園	波賀野新田74-1	☎・FAX595-0889

※城東保育園とかやのみ幼稚園は令和9年度に統合し、認定こども園になります。

※令和9年度より、篠山・たまみず・岡野幼稚園の3園は1園に統合予定です。



## 認定こども園

問 保育教育課

☎552-1115 FAX552-5764

手続き窓口

本庁、支所、認定こども園

保育が必要な子どもも必要でない子どもも受け入れて、教育および保育を一体的に提供する施設です。(保育所と幼稚園の機能・特徴をあわせもつ施設)

### ◇入所の資格

#### ▶長時間保育の場合(朝～夕方までの保育)

預かり保育の入所の資格と同じです。(P41参照)

※育児休業に係る継続入所については年齢ごとに異なるため、担当課へお問い合わせください。

#### ▶短時間保育の場合(朝～昼過ぎまでの保育)

たき・味間・こんだこども園…小学校区の4～5歳児で希望される方。

ささやま・富山こども園…3～5歳児で希望される方。

## ◆申し込み受付

▶期間 毎年11月

※申し込みの詳しい日程は申し込み期間前に市広報等でお知らせします。

▶主に必要なもの ● 保育を必要とする事由の必要書類

※必要なもの等、詳しくは担当課にお問い合わせください。

## ◆利用料金

園児の年齢や保護者等の市民税所得割額によって異なります。

## ◆認定こども園一覧

	名称	所在地	電話番号・FAX
公立	たきこども園	草ノ上109-1	☎554-6700・FAX554-6702
	味間こども園	西吹75-1	☎594-0181・FAX594-3772
	こんだこども園	今田町今田新田38	☎597-2200・FAX597-2303
私立	ささやまこども園	東新町2	☎552-5231・FAX552-5232
	富山こども園	東岡屋708-2	☎552-2349・FAX552-3538

## ★小学校・中学校・特別支援学校

市内には小学校が14校、中学校が5校、特別支援学校が1校あります。

児童・生徒・保護者を支援する制度もあるので、しっかり確認して、入学に備えたいですね。

### 小学校

名称	所在地	電話番号
篠山小学校	北新町5	☎552-0069・FAX552-6805
八上小学校	糯ヶ坪89	☎552-0598・FAX552-6806
城北畑小学校	黒岡89	☎552-0462・FAX552-6809
岡野小学校	東浜谷531	☎552-0553・FAX552-6960
城東小学校	日置162	☎556-2034・FAX555-2014
多紀小学校	草ノ上108	☎558-0116・FAX558-0260
西紀南小学校	黒田186	☎593-0028・FAX593-0558
西紀小学校	乗竹650	☎593-0024・FAX593-0249
西紀北小学校	本郷123	☎592-0007・FAX592-0409
大山小学校	大山新100	☎596-0013・FAX596-0447
味間小学校	味間新97-3	☎594-0019・FAX594-3419
城南小学校	小枕120	☎594-0728・FAX590-2187
古市小学校	波賀野新田74	☎595-0019・FAX595-0496
今田小学校	今田町下小野原61	☎597-2019・FAX597-2119



## 🍌 中学校

名称	所在地	電話番号
篠山中学校	東沢田224	☎552-1155・FAX552-1156
篠山東中学校	泉若林1-1	☎556-3781・FAX556-3981
西紀中学校	宮田175	☎593-0032・FAX593-0041
丹南中学校	味間新192	☎594-1164・FAX594-1165
今田中学校	今田町今田新田11	☎597-3160・FAX597-2376

## 🍌 特別支援学校

名称	所在地	電話番号
ささやま支援学校	沢田120-1	☎552-5237・FAX552-6222

## 🍌 児童・生徒・保護者への支援

必要なもの等、詳しくは担当課にお問い合わせください。

**問** 教育総務課 ☎552-5714 FAX552-8015 **手続き窓口** 各小・中学校

名称	内容	主に必要なもの
就学援助制度	経済的理由によって就学困難な児童・生徒の保護者の方に、学校で必要な費用の一部を援助する就学援助制度を設けています。希望される方は、手続きをしてください。	<ul style="list-style-type: none"> <li>● 印鑑</li> <li>● 証明書(課税証明書、児童扶養手当証書等)</li> </ul>

**問** 社会福祉課 ☎552-7101 FAX554-2332 **手続き窓口** 本庁、支所

名称	内容	主に必要なもの
児童手当(再掲) →P23	0歳から高校生年代(18歳になって最初の3月31日まで)の児童を養育されている方に支給されます。年齢、児童数により支給額が異なります。	<ul style="list-style-type: none"> <li>● 請求者名義の通帳</li> <li>※請求者は父母等で所得が高い方</li> </ul>

**問** 医療保険課 ☎552-7103 FAX552-1855 **手続き窓口** 本庁、支所

名称	内容	主に必要なもの
乳幼児医療費助成制度(再掲) →P22	0歳～小学3年生までの乳幼児等を対象に、保険診療にかかる医療費の窓口負担が入院・通院とも0円となります。県外の病院などで受診された場合は、後日申請により払い戻しを行います。 <b>【所得制限なし】</b>	<ul style="list-style-type: none"> <li>● 申請者の本人確認書類</li> <li>● マイナ保険証、資格確認書など加入医療保険がわかるもの</li> <li>● 扶養義務者の所得課税証明書(転入の場合のみ)</li> </ul>
こども医療費助成制度	小学4年生～中学3年生を対象に、保険診療にかかる医療費の窓口負担が入院・通院とも0円となります。県外の病院などで受診された場合は、後日申請により払い戻しを行います。 <b>【通院のみ所得制限あり】</b>	<p>《県外受診の場合》</p> <ul style="list-style-type: none"> <li>● 申請者の本人確認書類</li> <li>● マイナ保険証、資格確認書など加入医療保険がわかるもの</li> <li>● 病院等の領収書</li> <li>● 申請者名義の通帳</li> </ul>
高校生等医療費助成制度	高校生等を対象に、入院時の保険診療にかかる医療費の自己負担が0円となります。後日申請により払い戻しを行います。 ※婚姻している方、就職により保護者の扶養から外れている方を除く。 <b>【所得制限なし】</b>	<ul style="list-style-type: none"> <li>● 申請者の本人確認書類</li> <li>● マイナ保険証、資格確認書など加入医療保険がわかるもの</li> <li>● 病院等の領収書</li> <li>● 申請者名義の通帳</li> <li>● 高額療養費支給決定通知書(該当の場合)</li> <li>● 付加給付決定通知書(該当の場合)</li> </ul>

**問** 教育支援センター「ゆめハウス」 ☎・FAX590-8111 **手続き窓口** 学校

名称	内容	主に必要なもの
教育支援センター「ゆめハウス」	学校に行きにくい子どもたちや学校生活になじみにくい子どもたちと一緒に、学校への復帰や社会的自立の実現をめざします。	● 通級申請書

**👤 地域で子どもを育む** **問** 社会教育・文化財課 ☎552-5769 FAX552-8015

地域住民の参加や協働による活動を実施しています。子どもたちの安全・安心な居場所づくりや、地域住民との交流活動等を行っています。子どもたちの社会性・自主性・協調性を伸ばすとともに、家庭や地域の教育力がさらに高まることを期待して展開しています。

**❖放課後子ども教室**

放課後に学校施設等を利用して、地域の方々が小学生を対象とした遊びやスポーツ・文化活動を行います。篠山・岡野・城東・多紀・西紀・味間の各小学校区で実施していません。

**👤 交流活動等を主催する団体への支援について**

子どもが地域の大人と関わって行う様々な体験活動や交流活動等を主催する団体を支援しています。

**❖通学合宿助成金**

子どもたちが公民館等に宿泊し、仲間との共同生活や地域での交流体験をしながら学校へ通学する「通学合宿」を実施する団体に対し助成を行います。

▶ **対象** 地域で組織する実行委員会など

**❖トライしようDAY助成金**

三世代交流、夏祭り、学習会など、小学生が主体的に活動できる奉仕活動・体験活動・交流活動を企画・実施する団体に対し助成を行います。

▶ **対象** 地域や子ども会等で組織する実行委員会など

**👤 丹波篠山総合スポーツセンター** **問** ☎552-8681 FAX552-2196

体育館やトレーニング室、人工芝グラウンドが利用できます。

4歳～小学3年生対象のスポーツ教室を開講しています。

「親子deうんどうあそび」や「走り方教室」などのイベントも開催しています。

▶ **時間** 9:00～21:00

▶ **休み** 6月・9月・12月・3月の第3火曜日 12月28日～1月4日まで

▶ **住所** 丹波篠山市郡家451-4



# 丹波篠山のくらし



## ★丹波篠山のくらし

丹波篠山市には、自然もおいしいものもいっぱい。  
子どもを見守ってくれるやさしい方たちもいます。  
これなら、安心して子どもを地域で育てられますね。

### 食育事業

#### ❖食育事業の推進

食生活は豊かになりましたが、栄養の偏りや欠食など食生活の乱れも見える現代…。丹波篠山市では、市内各園や学校で黒豆や身近な野菜、お米を育てたり、地元食材のクッキングをとおして、食事に対する関心を高める活動をしています。また、学校給食にも積極的に地元の食材を取り入れています。これからも丹波篠山市の豊かな農産物や食文化をいかしつつ、さまざまな取り組みを進めていきます。

#### ❖かぞくdeおいしんぼクッキング 中央公民館 594-1180 594-1174

夏休みを活用して、5回の親子クッキングを開催しています。「作ってみよう！食べてみよう！」をテーマに、親子で料理の楽しさや食事の大切さを学びます。給食センターの方と「給食の人気メニュー」を作ったり「お料理大好き編」「パティシエ編」など食に携わる人々の仕事や活動をクッキングを通して学びます。

#### ❖ヘルシークッキング教室(子育て編) 健康課 594-1117 590-1118

子どもたちが元気にすくすく育つためには、毎日の食事は大切ですが、好き嫌いがあったり食べすぎたり逆に小食だったり食事に関する悩みは尽きません。そこで自分の食生活を見直しながら家庭の健康づくりや生活習慣の改善につながる食事づくりを伝授します。子育て中の方が対象です。テーマに合わせた講話と調理実習があります。

#### ❖ふた葉プロジェクト 子育て企画課 552-0075 552-5764

子どもの「食」に関する意欲や親子のふれあいの時間を増進するため、「親子で作れる！料理レシピ」を保護者等に提供します。

レシピはこちら▶



## なかまわけのクイズ

もんだい ちがうなかまをさがしてみよう！



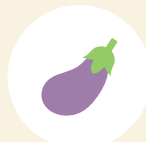
1



2



3



4



5

(>>>) ( <<< )



## 元気な心と体を作る食育は家庭から

子どものときに体験した食習慣や食べ物の味は、大人になっても懐かしさや楽しかった気持ちとともに育っていく大切なものです。我が家の食生活、見直してみませんか？市のホームページで「ささやまの旬の野菜を使った料理」や「ささやまの郷土料理」「おうちでクッキング集」「私のとっておきレシピ集春夏編・秋冬編」を紹介しています。ぜひ活用してください。



早寝早起き  
朝ごはん  
で  
元気な体  
をつくらう

「食」に対して  
「ありがとう」  
の気持ちを持とう



家庭の味を  
大切にしよう

家族で食卓を  
囲み楽しく  
食事をしよう

おいしい旬の  
食べ物を食べよう

## 安全・安心を守る事業

### 子どもを守る家

**問** 社会教育・文化財課 ☎552-5769 FAX552-8015

「子どもを守る家」のプレートを掲げられている家・事業所が市内各所にあります。防犯意識の高揚を図り、子どもたちが危険を感じたときに助けを求めて駆け込めるようにと協力していただいています。市青少年協議会・教育委員会・警察が連携して取り組んでいます。

### 学校安全安心パトロール

**問** 学校教育課 ☎552-5653 FAX552-8015

必要に応じ、青色回転灯パトロールカーによりパトロールを実施するとともに、地域や関係機関と連携した子どもの見守り活動を行っています。



丹波篠山の暮らし

広 告



**不動産のデパート**  
**ミツイ**

**アパート・マンション**  
**中古住宅・売土地!**

不動産のことからリフォームまで!  
おうちのことは  
ミツイにお任せください!

  
Instagram



  
LINE



丹波篠山市大沢2丁目9-3  
**☎079-594-2103**

ホームページは



**物件査定  
無料!**

不動産のミツイ





丹波市・篠山市の住まいは  
不動産の**ミツイ**まで!!



# ひとり親・障がい



## ★ひとり親家庭の子育て

ひとり親家庭のための制度を紹介します。

※必要なもの等、詳しくは担当課にお問い合わせください。

**問** 社会福祉課 ☎552-7101 FAX554-2332 **手続き窓口** 本庁

名称	内容	主に必要なもの
児童扶養手当	父または母と生計をとともにできない児童の母もしくは父、または父母にかわってその児童を養育している方に支給されます。父母のどちらかに極めて重度の障害がある場合にも支給されます。 【所得制限あり】	<ul style="list-style-type: none"> <li>● 戸籍謄本</li> <li>● 請求者名義の通帳</li> <li>● 年金手帳 等</li> </ul>
母子父子寡婦福祉資金貸付金制度	ひとり親家庭の経済的自立と生活意欲の助長を目的に、修学資金をはじめとした13種類(寡婦は12種類)の資金が貸付けされます。	<ul style="list-style-type: none"> <li>● 必ず事前にご相談ください</li> </ul>
自立支援教育訓練給付金	ひとり親家庭の親が自立をめざして、仕事に必要な資格や技術を身につけるため教育訓練を受講した場合、支払った費用の一部が支給されます。	<ul style="list-style-type: none"> <li>● 必ず事前にご相談ください</li> </ul>
高等職業訓練促進給付金等事業	就労に役立つ資格を取得するため、養成機関で訓練を受講している場合、その期間の生活の安定を図るため訓練促進給付金が支給され、訓練終了後には修了支援給付金が支給されます。	<ul style="list-style-type: none"> <li>● 必ず事前にご相談ください</li> </ul>
高卒認定試験合格支援事業	適職に就くために高卒認定試験の合格をめざす場合に給付金が支給されます。	<ul style="list-style-type: none"> <li>● 必ず事前にご相談ください</li> </ul>

**問** 医療保険課 ☎552-7103 FAX552-1855 **手続き窓口** 本庁、支所

名称	内容	主に必要なもの
母子(父子)家庭等医療費助成制度	母子家庭、父子家庭及び遺児にかかる医療費の一部が助成されます。 県外の病院などで受診された場合は、後日申請により払い戻しを行います。 【所得制限あり】	<ul style="list-style-type: none"> <li>● 申請者の本人確認書類</li> <li>● マイナ保険証、資格確認書など加入医療保険がわかるもの</li> <li>● 戸籍謄本</li> <li>● 所得課税証明書(転入の場合のみ)</li> <li>● 《県外受診の場合》</li> <li>● 申請者の本人確認書類</li> <li>● マイナ保険証、資格確認書など加入医療保険がわかるもの</li> <li>● 病院等の領収書</li> <li>● 申請者名義の通帳</li> </ul>



## ★障がいや病気のある子どものために

障がいや病気のある子どもとの暮らしに役立つ制度を紹介します。

※必要なもの等、詳しくは担当課にお問い合わせください。

**問** 社会福祉課 ☎552-7102 FAX554-2332 **手続き窓口** 本庁、支所

名称	内容	主に必要なもの
障害者手帳 (身体・療育・精神)	身体上の障がい、発育・発達上の障がい、精神上的の障がいがある方が、各種手帳の交付を受けることにより、等級に応じた支援や援助を受けられます。	<ul style="list-style-type: none"> <li>● 診断書(指定様式)</li> <li>● 顔写真</li> </ul>
障害児福祉手当	20歳未満で、精神または身体に重度の障がいを有するために、日常生活において常時介護を必要とする人に支給されます。 【所得制限あり】	<ul style="list-style-type: none"> <li>● 印鑑</li> <li>● 診断書(指定様式)</li> <li>● 振込口座通帳</li> </ul>
日常生活用具 給付事業	在宅の身体・知的障がい者(児)及び難病患者に対し、必要に応じて日常生活用具が給付されます。	<ul style="list-style-type: none"> <li>● 印鑑</li> <li>● 障がい者手帳または指定難病受給者証(医師意見書)</li> <li>● 給付を受けようとする用具の見積書・パンフレット</li> </ul>
自立支援医療 (育成医療)給付	身体に障がいがあり、手術等により回復あるいは軽減する見込みのある障がいをお持ちの18歳未満の子どもに対し、指定医療機関において、早期に必要な医療の給付が行われます。 【対象者】障がいを持つ子ども	<ul style="list-style-type: none"> <li>● 印鑑</li> <li>● 保険証情報が確認できるもの</li> <li>● 診断書(指定様式)</li> </ul>

## なかまわけのクイズ

もんだい ちがうなかまをさがしてみよう!



1



2



3



4



5

(11204)5:2772

**問** 社会福祉課 ☎552-7102 FAX554-2332 **手続き窓口** 本庁

名称	内容	主に必要なもの
ホームヘルパーの派遣	日常生活を営むのに支障がある場合に、ホームヘルパーが入浴・排泄・食事などの支援をするサービスを受けられます。	●印鑑
施設へのショートステイ	保護者の病気などの事由によって、一時的な保護または指導を必要とする場合に、施設で支援(介護)を受けられます。	●印鑑
児童発達支援	日常生活における基本的な動作の指導、集団生活への適応訓練等のサービスを受けられます。また、言葉の発達に遅れがある児童は、ことばの教室に通うことができます。	●印鑑
外出支援や一時預かり	外出、社会参加のための移動の支援や、日中活動の場の確保、家族の一時的な休息のための支援を受けられます。	●印鑑 ●所得証明書 (転入の場合のみ)
特別児童扶養手当	身体または精神に障がいのある児童を養育する父もしくは母、または父母にかわってその児童を養育している方に支給されます。 【所得制限あり】	●戸籍謄本 ●請求者名義の通帳 ●診断書(指定様式)等
重度心身障害児扶養手当	20歳未満で(身体障害者手帳1～3級・または療育手帳A・B1判定を所持している児童)を扶養している保護者(市内1年以上在住)に支給されます。	●印鑑 ●障害者手帳 ●振込口座通帳
心身障害児就学及び職業訓練等奨励金	心身に障がいのある児童で、盲学校・聾学校・特別支援学校に通学している児童等の保護者(市内1年以上在住)に支給されます。	●印鑑 ●振込口座通帳

**問** 医療保険課 ☎552-7103 FAX552-1855 **手続き窓口** 本庁

名称	内容	主に必要なもの
重度障害者(児)医療費助成制度	重度の障がい者(児)の方にかかる医療費の一部が助成されます。 【所得制限あり】	●申請者の本人確認書類 ●マイナ保険証、資格確認書など加入医療保険がわかるもの ●身体障害者手帳・療育手帳・精神障害者保健福祉手帳のうち該当するもの ●本人・配偶者・扶養義務者の所得課税証明書(転入の場合のみ) 《県外受診の場合》 ●申請者の本人確認書類 ●マイナ保険証、資格確認書など加入医療保険がわかるもの ●病院等の領収書 ●申請者名義の通帳

 **他にもさまざまな支援があります。**

**❖助成・手当**

- 重度心身障害者(児)介護手当

**❖用具の給付**

- 補装具および日常生活用具の給付

**❖医療費の給付**

- 自立支援医療(精神通院) ●未熟児養育医療

# 相談窓口



## ★相談窓口

うちの子のしつけ、これで良いのかな？  
 毎日子育てで息が詰まりそう…など、  
 育児やストレスで悩んだら、誰かに話してみませんか。  
 ※必要なもの等、詳しくは担当課にお問い合わせください。



### 問 健康課 ☎594-1117 FAX590-1118

名称	内容	実施場所・受付時間
子育て相談日(再掲) →P28	乳幼児と保護者を対象に、身体計測、栄養相談や育児相談など、希望に応じた相談ができます。	<ul style="list-style-type: none"> <li>●丹南健康福祉センター</li> <li>●みんなの健康カレンダー参照</li> </ul> ※予約制
すこやか相談	ことばの遅れや発達に不安のある子ども(就学前)とその保護者を対象にした個別相談です。小児科医や臨床心理士に相談ができます。	<ul style="list-style-type: none"> <li>●丹南健康福祉センター</li> </ul> ※予約制
すくすく相談	身体の発達が気になる乳幼児とその保護者を対象に、小児科医、理学療法士等の診察、運動発達指導が受けられます。	<ul style="list-style-type: none"> <li>●丹南健康福祉センター</li> <li>●「みんなの健康カレンダー」参照</li> </ul> ※予約制

### 問 丹波篠山市こども家庭センターふたば ☎594-5080 FAX590-1118

名称	内容	実施場所・受付時間
こんにちは赤ちゃん訪問(再掲) →P23	4か月までのすべての赤ちゃんを対象に、保健師または助産師が訪問し、育児相談などができます。	<ul style="list-style-type: none"> <li>●各家庭</li> <li>●生後4か月まで</li> </ul>
授乳なんでも相談(再掲) →P25	助産師に母乳育児や子育てに関する相談ができます。	<ul style="list-style-type: none"> <li>●丹南健康福祉センター</li> </ul> 13:00～16:00 (一人1時間程度) ※予約制

### 問 ささやま支援学校教育相談「学びサポートルーム」 ☎552-5237 FAX552-6222

名称	内容	実施場所・受付時間
発達相談 「学びサポートルーム」	就学前、小学校、中学校、高校の子どもを対象にした、学習・行動・心理に関する発達全般の相談ができます。ライフステージに応じた子育ての相談にも対応します。	<ul style="list-style-type: none"> <li>●ささやま支援学校</li> <li>●月～金曜日</li> </ul> 9:00～16:45



相談窓口

**問** 教育研究所 ☎552-5824 FAX552-8015

名称	内容	実施場所・受付時間
教育・悩み相談	幼児・児童・生徒や保護者の教育上の悩みや課題を取り除くため、電話・来所による相談ができます。	<ul style="list-style-type: none"> <li>● 教育研究所(市役所第2庁舎3階)</li> <li>● 毎週月～金曜日 9:00～12:00、 13:00～16:30 (祝日・年末年始は休み)</li> </ul>

**問** 社会福祉課 ☎552-7101 FAX554-2332

名称	内容	実施場所・受付時間
家庭児童相談	家庭における18歳までの子どもに関するあらゆる悩み、心配事について、相談ができます。	<ul style="list-style-type: none"> <li>● 市役所</li> <li>● 月～金曜日 9:00～17:00</li> </ul>
ひとり親家庭相談	ひとり親家庭の保護者を対象に、母子・父子自立支援員や家庭児童相談員に、経済面や、子どもの養育などに関する相談ができます。	<ul style="list-style-type: none"> <li>● 市役所</li> <li>● 月～金曜日 9:00～17:00</li> </ul>

**問** 子育て企画課 ☎552-0075 FAX552-5764

名称	内容	実施場所・受付時間
子育てなんでも相談プラザ	就学前の子どもの保護者を対象に、生活習慣などの子育てに関する悩みを相談できます。	<ul style="list-style-type: none"> <li>● 市立認定こども園等</li> <li>※ 予約制</li> </ul>

**問** 丹南児童館 ☎594-1003 FAX594-1079

名称	内容	実施場所・受付時間
子育て相談	子育て中の悩みや相談ができます。遊びの場の利用もできます。	<ul style="list-style-type: none"> <li>● 丹南児童館</li> <li>● 月～金曜日 9:00～17:00</li> </ul>

**問** ささやま子育てふれあいセンター ☎・FAX556-2100  
たんなん子育てふれあいセンター ☎・FAX594-1040

名称	内容	実施場所・受付時間
子育て ほっと巡回相談	就学前の子どもを育てる保護者を対象に、子育て等に関する悩みを、保健師に相談できます。	<ul style="list-style-type: none"> <li>● ささやま子育てふれあいセンター 月1回水曜日</li> <li>● たんなん子育てふれあいセンター 月2回木曜日 10:00～11:30 ※各施設で個別相談あり(予約制)</li> </ul>



相談窓口

**問 ☎552-6059 通話無料電話 ☎0120-0-78310(携帯電話使用可)**

名称	内容	実施場所・受付時間
ひょうごっ子 悩み相談	いじめ・不登校・友人関係や進路などで悩んでいる児童生徒や保護者などが相談できます。こころの悩みの解消を図ります。	●丹波教育事務所分室

**問 社会福祉課 ☎552-7101 FAX554-2332 丹波分室 ☎0795-73-3866**

名称	内容	実施場所・受付時間
児童虐待に関する 相談	児童虐待・いじめ・体罰など子どもの安心安全な暮らし・成長に関する相談ができます。	●社会福祉課 月～金曜日 9:00～17:00 ●川西子ども家庭センター 丹波分室 9:00～17:00

**問 長寿福祉課 ☎552-5346 FAX554-2332**

名称	内容	実施場所・受付時間
民生委員・児童委員/ 主任児童委員	生活上の相談や子育て、ひとり親家庭等の悩みなど、地域と関係機関のつなぎ役として力になります。個人の秘密は守られます。安心して相談できます。	●お住まいの地域を担当している民生委員・児童委員、主任児童委員を紹介します。

**問 地域振興課 ☎552-5112 FAX554-2332**

名称	内容	実施場所・受付時間
外国人市民相談窓口	相談員に日常生活全般についての相談ができます。(無料)	●地域振興課 月～金曜日 9:00～16:00

**ひょうご子育て応援メール**

携帯電話を活用して、相談窓口、支援制度、イベントなど子育てにかかわる情報をメール配信しています。

**▶登録方法**

- ①メールアドレス(regist@magazine.hyogo-kosodate.jp)に空メールを送信
- ②返送されるメールのURLにアクセス
- ③必要な項目を入力して送信

メールはこちらからも送信できます。

ひょうご子育て応援メール  
登録QRコード



相談窓口

# 2026 ささっ子 すくすくガイド



令和8年4月発行

## 発行

丹波篠山市／株式会社サイネックス



丹波篠山市HP



サイネックスHP

## 制作

株式会社サイネックス

〒543-0001 大阪府大阪市天王寺区上本町5-3-15

TEL.06-6766-3333(大代表)

## 広告販売

株式会社サイネックス 姫路支店

〒670-0946 兵庫県姫路市北条永良町64

TEL.079-222-7630

※掲載している広告は、令和8年3月現在の情報です。



見やすく読みまちがえにくい  
ユニバーサルデザインフォント  
を採用しています。

無断で複写、転載することはご遠慮ください。

QRコードは株式会社デンソーウェブの登録商標です。

# 丹波篠山市歯科医師会

みなさんの歯とお口の健康を守る

## 荒木歯科医院

丹波篠山市北43-1

079-594-2855

## 有本歯科医院

丹波篠山市郡家896

079-552-8282

## 小嶋歯科医院

丹波篠山市立町139-1

079-552-3195

## 北歯科医院

丹波篠山市東岡屋277-3

079-552-4182

## 歯科石井医院

丹波篠山市黒田817

079-593-0001

## 杉本歯科医院

丹波篠山市大沢383-1

079-594-0063

## 仲田歯科医院

丹波篠山市東吹343-3

079-594-2001

## 中道歯科医院

丹波篠山市立町35

079-552-8148

## なかやま歯科医院

丹波篠山市宇土351-2

079-599-7513

## ふるや歯科医院

丹波篠山市宮田232-1

079-506-6164

## ますだ歯科クリニック

丹波篠山市網掛388-1

079-594-2055

## もりぐち歯科クリニック

丹波篠山市八上上112-1

079-556-3918

## もりさき歯科医院

丹波篠山市味間南1009-1

079-594-1123

## 岡本病院 歯科口腔外科

丹波篠山市東吹1015-1

079-594-1616



検索 丹波篠山市歯科医師会



2026 ささつ子  
すくすくガイド