



確定申告などの社会保険料控除にかかる 納付金額確認書類を送付します

収税課☎552-6927 / 医療保険課☎552-7103 / 長寿福祉課☎552-6928

確定申告時の参考資料として、令和5年中に納付された国民健康保険税、後期高齢者医療保険料および介護保険料の納付金額確認書類を1月末に発送します。各種社会保険料で送付対象が異なるため、詳しくは右記をご覧ください。

※確定申告などの添付必要書類ではありませんが、納付額などの参考としてください。
※特別徴収(公的年金から天引き)の方は、源泉徴収票記載の控除金額をご確認ください。

社会保険料種別	担当課	送付対象
国民健康保険税	収税課	申し込みをされている方
後期高齢者医療保険料	医療保険課	対象者全員
介護保険料	長寿福祉課	普通徴収(納付書または口座振替による納付)の方、および申し込みをされている方

「地域計画」の策定を進めています

農都政策課☎552-1114

「地域計画」とは、アンケートや地図を使って地域農業の現状を知ることから始まります。それを関係者で共有したうえで、担い手不足や農地の活用など、現状から見えてくる課題を整理します。そして、各自の役割の中で「できることは何か」について意見を出し合いまとめたものです。

令和4年5月に農業経営基盤強化促進法の一部が改正され、これまでの「人・農地プラン」が「地域計画」として位置付けられました。市は期限である令和7年3月末までに、地区(校区)ごとの「地域計画」の策定を進めています。

※策定までに全ての地域課題を解決しなければならぬものではありません。現段階で可能な対策を講じるもので、地域計画は策定以降も5年ごとに見直します。

今後の予定

- 1～5月：地域での話し合い、地域計画書(案)の作成
- 6～7月：目標地図(案)の作成
※目標地図…誰がどの農地を利用していくのかを一筆ごとに定めた地図。
- 8～11月：地域計画書(案)、目標地図(案)の修正～最終確認



話し合いを通じて地域農業の将来について一緒に考えていきましょう！

令和6年4月1日採用 職員募集(二次)

総務課☎552-5113

令和6年4月1日採用となる丹波篠山市職員の募集をしています。

■ 募集職種・採用予定人員

事務職(Uターン枠)および幼保職・若干名

■ 受験資格

【事務職(Uターン枠)】

- 昭和59年4月2日以降に生まれ、学校教育法による高等学校以上を卒業した人で、次の全てに該当する方
- ①受験申し込み時点で市外に住所を有している方
- ②丹波篠山市に1年以上住所を有していた方
- ③採用後、丹波篠山市に転入する意思がある方

【幼保職】

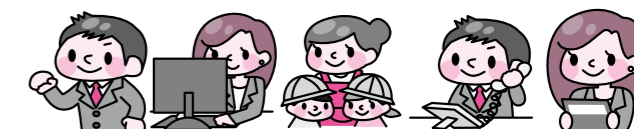
平成元年4月2日以降に生まれ、幼稚園教諭免許(一種または二種)と保育士資格の両方を有する方、または令和6年3月31日までに取得見込みの方

■ 申し込み受付

- 受付期間 1月10日(水)まで【必着】
- 募集要項・申込書類 市ホームページからダウンロード、または本庁舎・各支所にも備え付け
- 申し込み方法 郵送または持参

■ 試験内容

- とき 1月20日(土)
- 場所 丹波篠山市民センター
- 内容 SPI3・個別面接・実技(幼保職のみ)



丹波篠山市スマホ教室

地域振興課☎552-5112

スマートフォンの基本的な操作方法やインターネットの使い方など、実際にスマートフォンを触り、体験しながら学べる教室を開催します。「使い方を聞きたいけれど周りの人に聞けない」「使い方がよく分からない」という方、ぜひスマホ教室に参加しませんか。当日は貸し出し用スマホを使用します。

この教室は、兵庫県・市・事業者(auショップ丹波柏原)の連携により開催します。

■ とき・場所

会場 丹波篠山市民センター(研修室①)

日程	時間	内容
1月29日(月)	14:00～15:30	活用編
30日(火)	14:00～15:30	活用編
31日(水)	14:00～15:30	活用編
2月1日(木)	14:00～15:30	活用編
2日(金)	14:00～15:30	活用編

※上記日程については、全て同一の内容となります。

■ 講座内容

- 活用編
 - ①カメラの使い方
 - ②地図機能の使い方
 - ③インターネットの利用方法
 - ④アプリのインストール方法など

■ 定員

各回8人(先着順)

■ 持ち物

筆記用具

■ 申し込み方法

各回の前日までに上記担当課へ電話



ユニトピアささやま開村50周年記念企画

2024年1月3日(水)～2月29日(木)宿泊

第3弾 冬期感謝宿泊プラン

宿泊料金 50%OFF ※1泊2食の基本料金

割引後料金 1泊2食大人お1人様
平日泊 6,300円～
土曜・休前泊 7,400円～

ユニトピアささやま
兵庫県丹波篠山市矢代231-1
TEL 079-552-5227
https://unitopia-sasayama.pgu.or.jp/

広告

不適正な取り引きを行う消防設備点検業者にご注意ください

消防本部予防課 ☎594-1118

心当たりありませんか？

以前から「消防設備(消火器など)の点検が必要で
す」などと言ひ、不適正な点検をする業者がいます。

一般家庭の消火器などに点検義務はありません。

事業所には点検が必要な消防設備がありますが、
点検業者は簡単な外観の点検や一部の設備のみ検査
して高額な請求をしてきます。一般家庭と違い、事
業所間の契約は、クーリングオフが使えません。年々
やり方も巧妙になり、表面化しにくいケースが増え
ています。もし書類にサインをしたり、消火器を持
ち帰られたりすると、トラブルの解決は非常に難し
くなってしまいます。

被害にあわないために！

- ①契約業者かどうか、社員証や消防設備士免状などの身分証明書を確認
- ②契約の前には見積書を取り、他の業者と比べて価格が極端に違わないか確認
- ③契約内容を説明せずにサインなどを求めるケースが多いため、内容を確認して不審な場合は断る
- ④業者が消火器を持ち帰る場合は、消防法違反にならないように、代わりの消火器を設置させる。

少しでもおかしいと思ったら、点検前に上記へご相談ください。消防職員が訪問販売したり、消防本部から業者に点検を依頼したりするようなことはありません。

農業委員会事務局からのお知らせ

農業委員会事務局 ☎552-6909

農地に関する各種手続き

▼農地は大切な農業生産基盤です。次の行為をされる場合は、事前に農地法による手続きが必要です。

許可が必要な手続き		届け出が必要な手続き	
農地法	第3条	農地を農地として売買・贈与・貸し借りを行う場合(※)	①農地形状変更 農地を耕作しやすいようにしたい場合(湿田解消のためのかさ上げなど)
	第4条	自分名義の農地を、農地以外にして自分が利用する場合	②農業用施設など 自分名義の農地を農業用倉庫・農機具庫などで利用する場合(※1)(※2)
	第5条	他人名義の農地を買受・借受して農地以外に利用する場合	③非農地証明願 登記地目を農地以外に変更する場合(※3)
		④相続の届け出 相続により所有権を取得した場合(※4)	
(※)農地の賃借は農業経営基盤強化促進法の「利用権設定」でも権利設定ができます。詳細は農都政策課(☎552-1114)へご相談ください。		(※1)農業用施設で面積が200㎡(2a)未満に限り届け出で転用可能。 (※2)農業振興地域整備計画の「農用地区域」内(農業経営で農業を振興し農地を保全する区域)で計画する場合は、事前に農都政策課(☎552-1114)へご相談ください。	(※3)当該筆の状況が農地以外になっている(20年以上)、農地への復元困難などの条件があります。 (※4)届け出を要する権利取得は、相続、法人の合併・分割、時効などです。届け出は、権利取得を知った日からおおむね10カ月以内に行う必要があります。

農地利用最適化推進委員の再募集

日置地区および大芋地区において、応募者が定数に達していないため再募集を行います。

- 募集人数 2人(日置地区および大芋地区)
 - 受付期間 1月4日(木)～1月19日(金)【必着】
 - 申し込み方法 開庁日の8時30分から17時15分までに上記へ申込書を持参
- ※詳しくは市ホームページをご覧ください。

農業委員の再募集

応募者が定数に達していないため再募集を行います。地域農業の発展や農地利用の最適化の推進にご尽力いただける方の推薦や応募をお願いします。

- 募集人数 1人
 - 受付期間 1月4日(木)～1月19日(金)【必着】
 - 申し込み方法 開庁日の8時30分から17時15分までに上記へ申込書を持参
- ※詳しくは市ホームページをご覧ください。



その119番
本当に緊急ですか？



119番の適正利用にご協力をお願いします

消防署通信係 ☎594-1119

今年の夏は救急車の出動件数が過去最高となり、それと同様に119番通報も増えています。これには緊急性のない病院の問い合わせなども含まれます。かかりつけ医に相談するか、兵庫県が提供するサイトで病院を探しましょう。小児科の夜間休日対応は、伊丹市の阪神北広域こども急病センターになります。近隣で小児科が見つからなければ、こちらへ電話するか、右記の連絡先をご利用ください。

救急車をどんなときに呼べばいいのか迷われる方は、一度政府の広報ページをご覧ください。

次の場合は迷わず救急車を呼びましょう

- 言葉が出にくい
- 意識がない
- けいれんを起こしている
- 突然片方の手足に力が入りにくくなった
- 胸が締め付けられるように痛い
- 頭が割れるような痛み
- 息苦しい、呼吸がしにくい

連絡先	対応時間	電話番号
阪神北広域こども急病センター	• 平日=19:30～翌6:30 • 土=14:30～翌6:30 • 日祝日/年末年始=8:30～翌6:30	072-770-9988
小児救急医療電話相談窓口	• 平日/土=18:00～24:00 • 日祝日/年末年始=9:00～24:00	#8000 078-304-8899
丹波地域小児救急医療電話相談窓口	• 平日=17:30～翌8:00 • 土日祝日/年末年始=24時間対応	0795-78-9290
市内の災害案内	24時間対応	590-2800



1月10日は「110番の日」～緊急時 正しく使おう 110番～

篠山警察署 ☎552-0110

事件・事故などの発生により緊急の対応を必要とする場合は、迷わず110番しましょう。また、不要不急の110番は、緊急時に支障を来す恐れがあるため、下記のとおり110番以外の相談窓口を利用しましょう。

相談窓口	電話番号
警察相談専用電話	#9110
被害者こころの電話	0120-338-274
兵庫県警察性犯罪被害110番	0120-57-8103
ストーカー・DV相談電話	078-371-7830
暴力110番ヤクザゼロ	0120-20-8930
拳銃110番	0120-10-3774
ヤミ金融・悪質商法110番	078-371-9110

相談窓口	電話番号
アニマルポリス・ホットライン	078-371-8974
少年相談室ヤングトーク	0120-786-109
痴漢等被害相談所	078-382-0530
安全運転相談ダイヤル	#8080
警察官採用センター	0120-145-314
篠山警察署	552-0110

広告

受講生募集！

セカンドライフを自分らしく生きるための終活&老後2000万円問題とは？

受講料 無料

- 内容 ずてきライフプラン(終活&2000万円問題)講習会
- 募集期間 令和6年1月4日(木)～令和6年2月2日(金)
- 講習日 令和6年2月15日(木)の13:00～16:00
- 講習場所 丹波篠山市市民センター 催事場1(丹波篠山市黒岡191)
- 定員 10名(応募多数の場合は抽選とさせていただきます。)
- 選考通知 令和6年2月7日(水)受講決定者のみ電話、応募者全員に受講可否を郵送通知致します。
- 応募資格 60歳以上の方で全日程を受講できる方
- 講習後にお住いの地域のシルバー人材センターへ入会を検討希望される方
- 問合せ先 主催(公社)兵庫県シルバー人材センター協会 ☎078-954-8807まで。
- 申込書 共催(公社)丹波篠山市シルバー人材センター「東新町1-5 丹波杜氏酒造記念館内」



兵庫県労働局委託 高齢者活躍人材確保育成事業