

ごみ袋の むこう側

GO MIBUKURO MUKOUGAWA

「まあいっか。」

ごみの分別って正直面倒でよく分からないし、全部まとめて捨ててしまおう」

あなたが捨てたそのごみ袋のむこう側で、働く人たちがいます。

間違った分別が、大きな事故につながることもあります。

正しい知識を知って、人にも環境にも優しいごみの分別、始めませんか？

発行

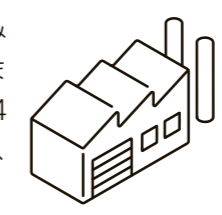
丹波篠山市清掃センター
令和6年12月20日

お問い合わせ

清掃センター ☎596-0844
市民衛生課 ☎552-6253

14,019^{トン}

清掃センターに集まる市内のごみは、1年間に約**14,019^{トン}**にもなります。そのうち家庭から出るのは8,564^{トン}で、残りの5,455^{トン}は、お店、会社、工場などから出るごみです。



1,037箇所

丹波篠山市内のごみステーションは全部で**1,037箇所**あります。10台のパッカー車が市内のごみステーションを周り、1日に2～3回、清掃センターにごみを運びます。



丹波篠山市清掃センターが分かる！



7つの数字

清掃センターにはたくさんのごみが集まってきます。当たり前のように感じるその光景も、詳しく見てみると意外な発見があるかもしれません。

ここでは、清掃センターに縁のある「7つの数字」を紹介します。

900℃

清掃センターでは、焼却炉で24時間もえるごみを燃やしています。その温度はなんと約**900℃**。

高温で長時間燃やし続けることで、不完全燃焼にならず、二酸化炭素や温室効果ガスの発生を抑えることができます。



727^{トン}

丹波篠山市から出たごみのうち、1年間に約**727^{トン}**が、資源としてリサイクルされています。



355^{キロ}

私たちひとりが出すごみの量は、1年間に約**355^{キロ}**ラム、365日で割ると1日に972^{グラム}のごみを出していることとなります。



5年後



茶碗、皿、ブロック、植木鉢などのごみは、燃やしたり、リサイクルしたりすることができないので、埋立地で埋めています。

うめたてごみを置いた後に土、その上にごみを重ねると「サンドイッチ工法」で埋め立てていますが、およそ**5年後**には埋立地はいっぱいになってしまいます。少しでも長く使うために、うめたてごみを減らすことが大切です。

2,017個

清掃センターでは、収集した粗大ごみなどからまだ使用できるものを展示しており、気に入ったものがあれば持ち帰ることができます(1日1人1点まで)。

そうしてリサイクルされた品は、令和5年度で**2,017個**。重さにすると8,414^{キロ}グラムのごみが再利用につながりました。



リサイクル品についてはこちら



知っていますか？ ゴミの行く先

私たちが出しているゴミが、どこに行くのか知っていますか？
何気なく捨てた後も、ゴミはたくさんの人の手を通して運ばれ、
リサイクルされたり、燃やされたりしています。ゴミがどうやって
処理されているのか、その一部をご紹介します。



1 パッカー車で
ゴミを収集



2 供給コンベア
への投入



3 処理ラインで
ゴミを選別する



4 再生事業者へ
引き渡す

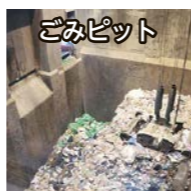
パッカー車で市内のゴミステーションに出された
ゴミを回収します。

〈ゴミの出し方のルール〉

- ① 指定ゴミ袋を購入 ② きちんと分別する
- ③ ゴミ袋には名前を記入する
- ④ 指定日(ゴミカレンダー)と時間(8:30まで)を守る
- ⑤ 1袋10キログラム以内にする
- ⑥ 生ゴミなどは水切りをする

パッカー車で運んできた資源ゴミは、「供給コンベア」と呼ばれる場所に投入し、資源の選別をする処理ラインに流していきます。処理ラインでは一番最初に「破袋除袋機」で全ての袋を取り除いています。

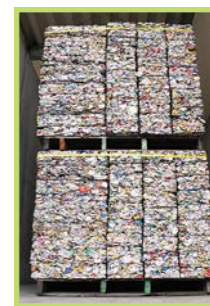
もえるゴミは「ゴミピット」と呼ばれるゴミを一時的に貯留する場所に投入し、燃えやすいゴミと燃えにくいゴミがかたよらないよう混ぜてから、焼却炉で燃やします。



資源ゴミは必ず人の目を通して選別しています。本来のゴミ以外のものが入っていないか確認する「異物除去」と、缶・びん・ペットボトルのキャップを外したり中身が残っていないか確認したりする作業を行います。

レーンは休憩時間を除いて常に流れていますが、大きなゴミでつまったり、中身が入ったままのペンキなどがこぼれたりすると作業が中断してしまいます。

選別された資源は圧縮機でプレスされます。圧力はなんとペットボトルで28ト、プラスチックが42ト。10～20キログラムの立方体に加工し、市内事業者や、リサイクル協会を通じた事業者に買い取りや引き取りをしてもらいます。



現場の声



清掃センター
Fさん、Yさん

「缶・びん」「プラスチック」の分別にご注意を

作業では特に、「缶・びん」と「プラスチック」の分別が大変です。「缶・びん」は、調味料やペンキ、コールドールなど中身が残ったままのものも多く、なるべくヘラでそぎ落としていますが、間に合いません。捨てる前に必ず空にしてください。また、ステンレスボトルなどの金属や、茶碗などのうめたてゴミもよく混ざっています。

「プラスチック」はもえるゴミがよく混ざっています。生ゴミや使用済みのおむつ、ペットのトイレシートなどもあり、夏場はひどい臭いになります。プラスチックは資源になるゴミですので、もえるゴミと間違えないように分別して、きれいな状態でゴミに出しましょう。

うめたてゴミ減量化のお願い
自宅の庭の手入れなどで発生した土や石、また、昔解体した家の屋根瓦などが大量にある場合は、うめたてゴミではなく事業者による引き取りを検討ください。清掃センターよりも安価で処理できる場合があります。



埋立地(最終処分場)

リサイクルできないゴミは「どこへ行くの？」
清掃センターでは、缶・びん・ペットボトルなどの資源(ゴミ緑色)とプラスチック(ゴミピンク色)は資源として再利用していますが、それ以外の「もえるゴミ(白色)」は焼却、「うめたてゴミ(黄色)」は埋立地で埋め立てています。
現在、埋立地(最終処分場)の容量が逼迫しています。清掃センターの埋立地は開設から約50年が経過しており、あと5年ほどでいっぱいになります。埋立地を長く使うためにも、うめたてゴミの中のリサイクルできるゴミが入っていないか、点検をお願いします。

プラスチックごみが変わる!?

「プラスチックごみ」の定義が変わる

今までは、「プラ」マークのあるプラスチック容器包装に限り、週1回、ピンク色の袋で収集していましたが、令和7年1月からは、分別方法を見直し、「プラ」マークがついていないプラスチック製品も合わせて収集します。

どのようなものがプラスチックごみになるかというと、「全てがプラスチックでできた、大きさ50センチ以下のもの」を丹波篠山市では基準としています。具体的には、現在「もえるごみ」として収集している歯ブラシ、洗面器、プラスチック製のお皿・コップなどが当てはまります。

分別方法に迷ったら、市役所市民衛生課、清掃センターまでお問い合わせください。
※50センチの目安はごみ袋に入るぐらいのサイズ。

なぜ「プラスチックごみ」が変わるの？

一般的に、1キログラムのプラスチックごみを燃やすと2.77キログラムの二酸化炭素が発生すると言われています。現在、もえるごみには多くのプラスチック製品が含まれており、燃やすときの二酸化炭素排出が大きな課題となっています。脱炭素社会に向け、焼却されているプラスチック製品の分別とリサイクルが求められているのです。

そこで国は、令和4年4月にプラスチック資源循環法を施行しました。これは、プラスチックの資源循環を加速し、循環型社会へ移行するための法律です。

これを受けて市でも、再利用するプラスチックごみを増やすとともに、燃やすプラスチックを減らすため、収集するプラスチックごみの範囲を広げることになりました。
市民のみなさま、ご協力をお願いします。

これは大変じゃ!!



ゴミ博士

令和7年1月～

新しく「プラスチックごみ」として収集するもの

【対象品】

全てがプラスチックでできていること

汚れていないこと

指定袋に入る大きさであること

※大部分がプラスチック製でも、少しでも金属や木・ゴムなど違う素材が使われているとプラスチックごみにはなりません。



他には、スマホケース・おはし・はし箱・タンブラー・バラン・ざる・風呂のイス・緩衝材の発泡スチロール など

今までから「プラスチックごみ」として収集していたもの



このリサイクルマークがついた容器包装のみ



キレイにするのはどのくらいまで？

【キレイにするときのポイント】

- ・中身はしっかりと使い切る、食べきる、飲み切る
 - ・空にしたらすぐにキレイにする
 - ・必要以上に水や洗剤を使わない
 - ・粘りのあるものは洗うより拭き取る
- ☆油分によるぬめりまで落とす必要はありません

復習

Q.プラスチックごみに出しているのはどれかな？
(正解は3つあります。答えは左下)





家で大量にごみが出た時は？

出た時は？

家の片付け



引っ越し

業者(運搬処理業者)にお願いする

自分で清掃センターへ直接搬入する

受付時間 平日9:00～11:45、13:00～16:00 (月に一度休日の持ち込みも可能)

必ず許可を受けた事業者にご依頼ください

業者に依頼される場合、必ず「丹波篠山市一般廃棄物処理業許可業者」に依頼してください。無許可業者が家庭ごみを収集することは違法です(5年以下の懲役もしくは1千万円以下の罰金)。

利用料金(収集運搬料金+ごみ処理手数料)は全額依頼者負担となります。収集運搬料金はごみの量や回収場所・回数などにより異なりますので、詳細については直接業者へご相談ください。

家庭ごみを運搬できる業者

丹波篠山市一般廃棄物処理業許可業者

右記二次元コードからご確認ください。



家庭ごみを運搬できない業者

産業廃棄物収集運搬業の許可

事業所(店舗、事業所など)からでる産業廃棄物を運ぶことができる許可です。一般廃棄物の家庭ごみ(不要品)の回収はできません。

古物商の許可

家庭ごみ(不要品)の回収はできません。古物商の許可は、古物(新聞、雑誌や貴金属など)を売買することができる許可のことです。

シルバー人材センター

市が委託した粗大ごみの収集に限りできます。

一般廃棄物処理業許可業者の提携業者

法律上、再委託は禁止されているので、許可業者が第三者と提携することはありません。

悪質な事業者にご注意!

インターネットなどで検索して上位に上がってくる事業者は、市の許可業者ではない可能性が高いと考えられます。

「無料回収」「不要品回収」「遺品整理」とうたい、高額な費用を請求する悪質な事業者もいます。許可のない者が有料でごみを回収することは違法です(家の片付けまでは可能です)。

〈違法業者による被害例〉

「無料回収」と言いながら、トラックに積んだあと「処分費用は無料だが、宅内からの搬出料、運搬料、査定料がかかる」と請求された。

「見積無料」と言われたのに、見積後に断ると、脅された。

無許可の回収事業者を利用しないでください(環境省からのお知らせ)



リフォーム改修工事による廃棄物処理に注意

リフォームにより発生した廃棄物を清掃センターに持ち込まれる事例が増加しています。事業者が建物などの解体、リフォームを行った場合、発生する廃棄物のほとんどは産業廃棄物となり、事業者の責任において適正に処理するべき廃棄物になります。しかし、全国的に、事業者が不適正な処分を行う事例が見られます。住宅の改修などを依頼する場合は、信頼できる事業者に依頼するとともに、発生した廃棄物の処理費用についても負担が必要になることをご理解ください。

また、事業者に依頼せずに、居住者自らが解体、リフォームを行い、発生した廃棄物を持ち込まれるケースが増えています。事業活動を伴わずに発生する廃棄物は本来一般廃棄物と判断されますが、建造物(納屋・小屋も含む)の解体からは一度に多量の廃棄物が発生し、多大な影響があるため、家屋一棟などの解体をされる場合は、原則受け入れできません。ただし、リフォームや小規模な改修の場合は、事前に現場を確認の上、搬入の可否を判断します。

積み方



ごみは分別して、種類ごとに降ろしやすいよう車両に積載してください。ごみの種類ごとに降ろす場所が違いますので、種類ごとに一括で降ろせる配置にしておいてください。

運び方



ごみが飛散しないよう必ずロープなどで固定してください。また、自動車には最大積載量がありますので、それを超えないように積んでください。

降ろし方

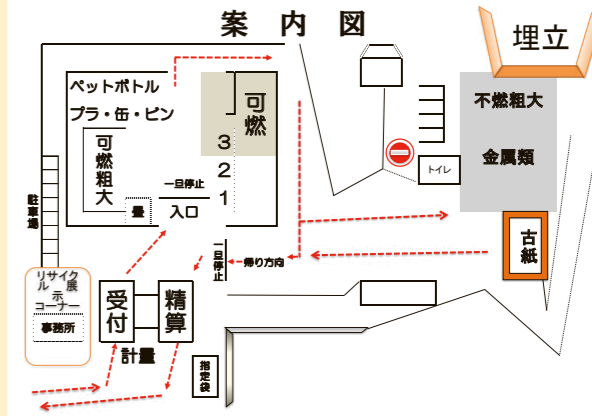


荷下ろしは、搬入者ご自身で行っていただきます。車両のトランクやカバーなどは搬入者ご自身でお開けください。積載しているごみの近くに大切なもの(捨てないもの)は置かないでください。

注意事項

- ごみは丹波篠山市内で出たごみに限ります。
- 必ず事前に分別して搬入してください。施設内での分別作業は、混雑状況によりお断りする場合があります。
- 家庭ごみの持ち込みは、一般廃棄物処理業許可業者、または、本人が家族の搬入に限りますので、免許証など本人確認書類の提示をお願いすることがあります。事情により友人・知人・親戚が搬入される場合は、関係性の聞き取りや、必要に応じて現地確認をしますので、あらかじめご了承ください。

案内図



清掃センターで処理できないもの

清掃センターでは、処理できないため搬入できないもの(処理困難物)があります。処理できないものは次のとおりです。

- 家電リサイクル法対象製品(テレビ、洗濯機、衣類乾燥機、冷蔵庫・冷凍庫、エアコン)
- ガスボンベ
- 薬品類
- 消火器
- 廃タイヤ
- 長さ1.5m以上、直径10cm以上の木材、50cm以上の竹、50cm・厚み2cm以上の塩化ビニールパイプ、畳(1日6枚以上)、長さ2m以上のカーペット
- ペットおよび大型動物の死骸
- 医療ごみ(特に注射針などが付いているもの、感染性の医療ごみなど)
- 太陽光発電機、太陽熱温水器
- ユニットバス、仮設トイレ
- シルバーカー、汚泥
- 自動車および自動車リサイクル法対象部品、自動二輪車・原動機付自転車(50ccを超えるもの)

詳細は、清掃センターまでお問い合わせください。