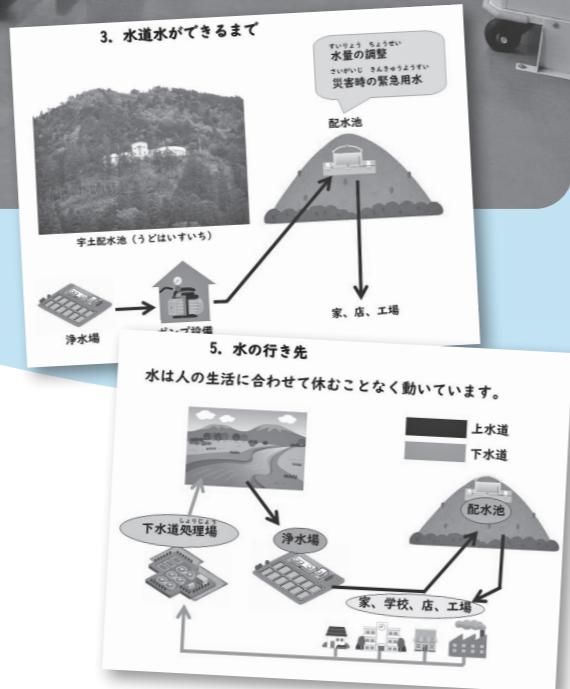


たんばささやまの水道と下水道



市では、市内の小学4年生を対象に、水道と下水道の仕組みについて学ぶ授業を行っています。今年度は13校の小学校で授業を行いました。

授業では、浄水場の役割や水道水ができる仕組み、下水の処理方法や流してはいけない物などを説明し、「水は限りある資源で大切に使う必要があること」を学習しています。

たんばささやまの水道と下水道

令和8年
2月20日発行

【発行・編集】丹波篠山市上下水道部
〒669-2397 兵庫県丹波篠山市北新町41番地

FAX TEL

079-552-5097
079-552-5094

広報紙から抜き取ってお使いください



台所に流していないかな？

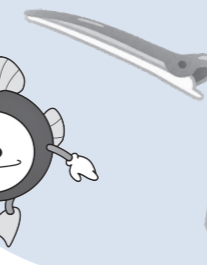
サラダ油や生ゴミなど



油は布や紙に
しみ込ませて
燃えるゴミに
だそう！

お風呂や洗面所に流していないかな？

ヘアピンや農薬など



農薬は下水の
処理をしてくれる
微生物にとって
有害です！

トイレに流していないかな？

ティッシュペーパー、おむつ、新聞紙、ガム、生理用品、タオルなど



ティッシュ
ペーパーは流せ
ません！必ず水に溶
けるトイレレットペー
パーをしよう！

上下水道部の公用車として PHEV車を導入しました！

PHEV車はエンジンと電気モーターを搭載したハイブリッド車に外部充電機能を併せ持った、CO2排出量が少なく環境に優しい車両です。

また、外部への電源供給が可能であるため災害時の非常用電源として活用することができます。



マンホールカード配布中！

下水道についての理解を深めていただくきっかけとして、マンホールのふたが描かれたカードを配布しています。

カードの種類は1つで、実際に市内に設置されているマンホールが描かれています。

詳しくはこちら！



配布場所

平日…市役所本庁舎 2階 経営企画課
休日…丹波篠山市立歴史美術館

配布時間

平日…8:30~17:15
休日…9:00~16:30



水道事業

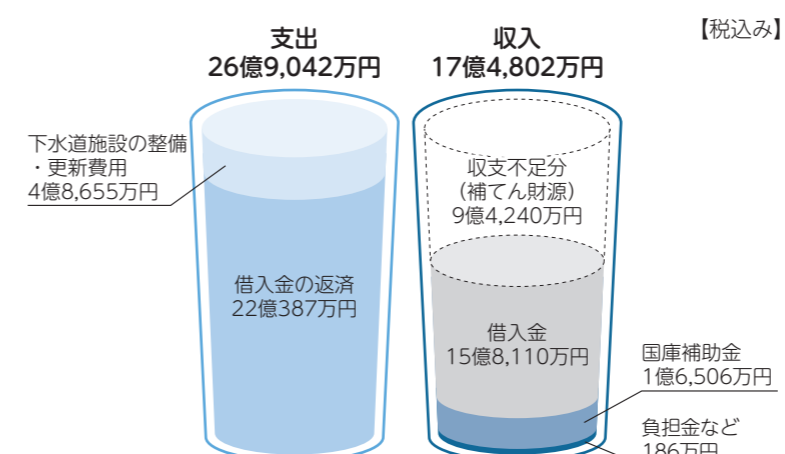
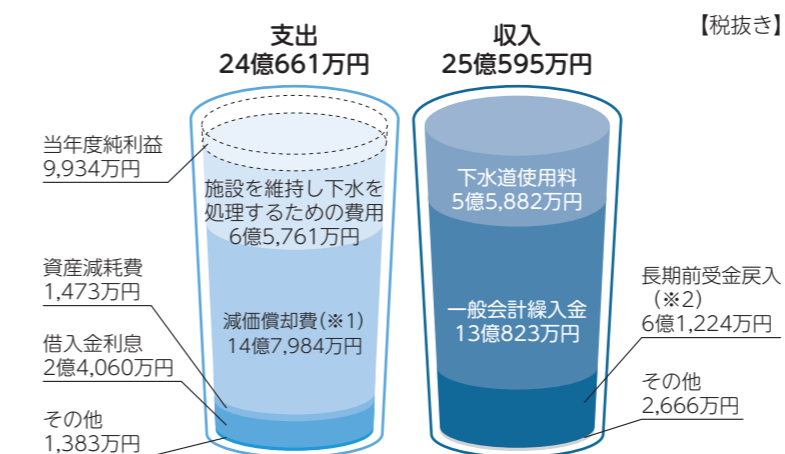
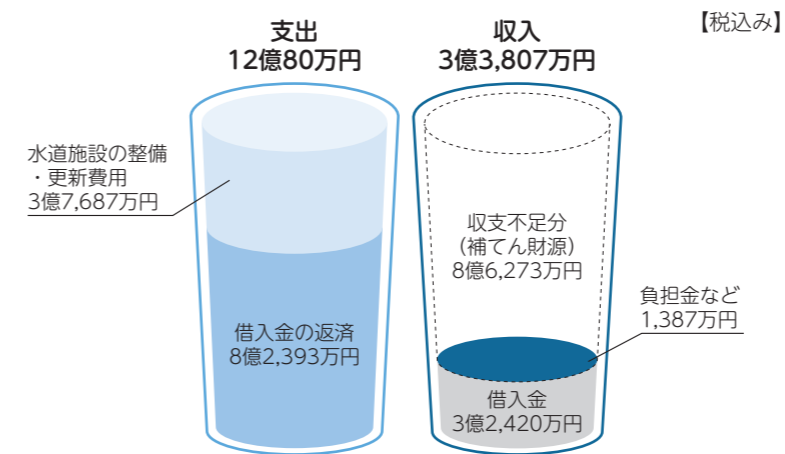
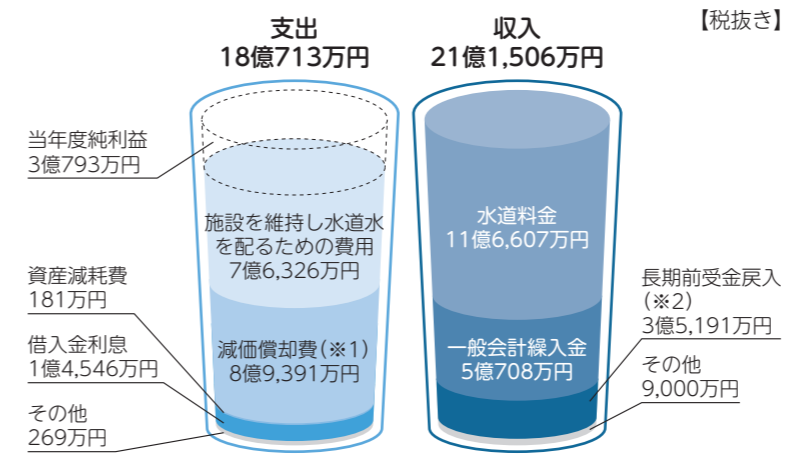
安心・安全な水道水を安定して供給するため、西新町浄水場などの経年劣化した設備や、栗柄、箱谷、真南条中、西吹地区の老朽化した配水管約2,300mなどの更新工事を行いました。市野々、今田町上立杭地区では道路改良工事などに伴う支障移転工事を行いました。

また、次年度工事に向け管路延長1,630m分の設計委託も行いました。今後も人口の減少に伴い、料金収入が減少することが見込まれますが、現行の料金体系と事業サービスを維持するため、引き続き健全かつ効率的な経営に努めていきます。

令和6年度水道事業の決算は左記のとおりです。

収益的収支
(水道施設の維持管理を行う収支)

資本的収支
(水道施設の整備や更新のための収支)



収益的収支
(下水道施設の維持管理を行う収支)

資本的収支
(下水道施設の整備や更新のための収支)

下水道事業

下水道施設の長寿命化を図るため、篠山処理区の下水道管や、村雲処理区などの中継ポンプ施設、および住吉浄化センターなどの経年劣化した設備の改築更新工事を行いました。

そして、汚泥集約化のため、大山浄化センターに汚泥濃縮貯留設備を整備するための機械・電気設備工事を行いました。

また、西紀中央処理区に新たに河内台地区を編入するための下水道管布設工事などを行いました。

下水道事業は、施設の老朽化や人口減少に伴う使用料収入の減少などにより、経営環境は厳しさを増しつつありますが、引き続き健全かつ効率的な経営に努めていきます。

令和6年度下水道事業の決算は左記のとおりです。

漏水に注意してください

水道管から漏水していないのに使用水量が増えたという話を聞くことがあります。検針時に異常がなく、確認できないことがありますので、使用時に確認をお願いします。

◆トイレタンクからの漏水

トイレタンク内にはボールタップという器具がついていて、この器具の経年劣化が原因で漏水することがあります。レバーで水を流していないのに水の流れる音がする場合は交換をお願いします。

また、トイレタンクに入れた固形洗剤がタンク内の排水弁(ゴムフロート)の間に入り込み、溶けてなくなるまで水が流れ続けることがあります。固形洗剤を入れる場合は、果物用ネットに入れてつすなどの対策をしてください。



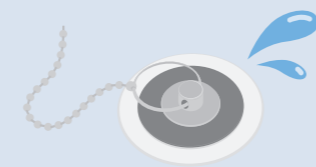
◆蛇口の水が止まりにくい

水栓本体の中にケレップという水流を止めるゴムが入っています。そのゴムが摩耗して水が止まりにくいことがあります。このようなときは交換をお願いします。



◆浴槽の排水栓が機能しない

まれに、浴槽の排水栓が機能せず、浴槽に水がたまらない場合があります。排水栓に異物が付着していることや、ゴム栓の経年劣化が考えられます。このような場合はゴム栓の交換などの対策をお願いします。



各種手続きのご案内

◆上下水道の使用を開始・中止するとき

水道の使用開始・中止をするときは使用場所ごとに申し込みが必要です。土・日・祝日などの閉庁日は水道使用の開始・中止に係る申し込みや作業などができませんので、お早めに申し込みをお願いします。

申し込みを忘れると…

- 使用したいときに水道水が出ない
- 使用してなくても基本料金がかかり続ける

申し込み方法 窓口(市役所水道料金コーナー・各支所)での受け付け、インターネット、FAX
 ※電話での申し込みはできません。
 ※FAXで申し込まれた方は、水道料金コーナーに電話でお知らせください。



◆お住まいの人数が変わるとき

下水道に接続されていて、井戸などの自己水を使用されている場合、使用者の人数・形態が下水道使用料を算出する根拠となります。右記の場合には、手続きが必要です。

- 使用人数の増減があった場合
- 井戸水を使用開始・中止・再開する場合
- 井戸水のみ使用から、水道水との併用、または水道水のみ使用に変更する場合

問い合わせ 水道料金コーナー ☎552-1701

※1 減価償却費…建設した施設が古くなり価値が減少する分を費用化したもの。

※2 長期前受金戻入…施設などを建設する際に財源とした補助金等を長期前受金に計上し、減価償却費に対応して収益化するもの(長期前受金戻入も減価償却費も実際の資金の増減はありません)。

