



広報

Tambasayama City Public Relations

# 丹波篠山

7

2026  
No.327

水難事故から  
人命を守るために



特集

市内3高校の特色・魅力・強み  
篠山イノベーターズスクール

街かどリポート

図書館がいちばん楽しい日曜日  
ぶら~っとサンデー

4月から市役所(支所などを含む)の  
開庁時間を  
9時から17時に変更しました



丹波篠山市公式LINEの  
登録をお願いします!



PHOTO/水難救助訓練  
(6月5日)【関連記事34ページ】



# 篠山鳳鳴高等学校

それ、鳳鳴でしかできひんで!!

生徒数：382人  
住所：大熊369  
☎552-0047



## ここが「イイね!」私の学校 (在校生が語る高校の魅力)

### 主な進路実績および就職実績 (過去3年分)

#### 主な進学先

**【国立大】**  
東北大学、大阪大学、神戸大学、大阪教育大学、兵庫教育大学、滋賀大学、和歌山大学、岡山大学、鳥取大学、島根大学、愛媛大学、徳島大学、香川大学、秋田大学、北見工業大学など

**【公立大】**  
大阪公立大学、兵庫県立大学、京都府立大学、神戸市看護大学、和歌山県立医科大学、県立広島大学、島根県立大学、新見公立大学、公立鳥取環境大学、下関市立大学、高知工科大学など

**【私立大】**  
関西学院大学、関西大学、同志社大学、立命館大学、京都産業大学、近畿大学、甲南大学、龍谷大学、大阪工業大学、大阪経済大学、追手門大学、関西外国語大学、大阪産業大学、神戸学院大学、大阪学院大学、佛教大学、兵庫医科大学、神戸薬科大学、京都医療科学大学、武庫川女子大学、神戸女学院大学、京都女子大学など

#### 主な就職先

丹波篠山市役所、西日本旅客鉄道(株)、日本郵政(株)、沢井製薬(株)、海上保安庁など

篠山鳳鳴高校では、すべての生徒が探究活動を通して、身近なものから課題を見つけ解決する力を身につけます。特に「STEAM探究科」では、探究活動に特化したカリキュラムがあり、3Dプリンターやドローン、VRゴーグル、レーザー加工機などの最新技術を活用しながら学習でき、将来社会で役立つ力を育てることができます。また、探究ルームや渡り廊下に学習スペースが用意されており、集中して勉強に取り組めることも魅力です。

文化祭では、縁日や模擬店が行われ、特に素人名人会では自分の特技を披露できる場があり、大きな見どころになっています。このほか、部活動も活発で、男子バレーボール部の2年連続での近畿大会出場や、書道部の地域イベントでの活躍など、多くの実績があります。

このように篠山鳳鳴高校は、さまざまな挑戦を通して、生徒が自分の夢や目標の実現に向けて大きく成長できる学校です。



2年石田琉維さん、江島慶志郎さん(右)

### Open High School

- 第1回 7/30 (木)
- 第2回 8/6 (木)

2日間とも模擬授業や在校生との座談会を予定しています。中学生の皆さん、ぜひ参加してください。



この機会にいろいろ質問してみよう!

# 市内3高校の 特色・魅力・強み

特色のある「篠山鳳鳴高等学校」「篠山産業高等学校」「篠山東雲高等学校」の3つの高校があることは、本市の大きな財産です。今月号は、進路を考える中学生の皆さんだけでなく、地域の皆さんに高校の魅力や特色を紹介します。

問い合わせ 教育総務課 ☎552-5709

## STEAM教育で未来を創る

篠山鳳鳴高校は、毎年約9割以上の生徒が大学や短大に進学するなど、高い進学率を誇ります。一昨年に新設された「STEAM探究科」では、科学・技術・芸術などを組み合わせて、自分たちで課題を見つけて解決していく、実践的な学びを展開しています。また、昨年度入学生より単位制を導入し、生徒一人ひとりの興味や進路に応じて、多彩な科目を選択できる環境が整いました。さらに、本年度は創立150周年という大きな節目を迎え、長い歴史と伝統を受け継ぎながら、新たな時代に対応した教育を推進しています。



江島慶志郎さん、石田琉維さん(上段左から)  
小林真咲さん、小林美葵さん(下段左から)

## 多様な選択を可能にする学びの場

篠山産業高校には、4つの学科があります。機械工学科では機械の設計や製造・加工について学び、電気建設工学科では電気や建設の基礎から応用までを学びます。総合ビジネス科では会計や情報処理など、ビジネスの基礎を学び、農と食科では作物の栽培や食品加工、流通などを幅広く学びます。



藤原庸祐さん、鶴谷大我さん、澄川彪さん  
馬場友彩さん、岡田姫佳さん、堂岡琴音さん、  
中澤美緒さん(上段左から)  
安井大莉さん、田中瑠星さん、西山心愛さん、  
中村紗愛さん(下段左から)

## 地域に貢献できる人材育成

篠山東雲高校は、農業のすばらしさを学び体験できる学校です。1年生では農業全般の内容を幅広く学び、2年生では食品加工のほか、「アグリプロダクト」(野菜や作物の栽培管理)と「バイオサービス」(動物の飼育管理や草花の栽培)の2つの類型の中から、自分で選んだ専門分野を学びます。3年生では実践力が要とされる現場実習に取り組む、学びを深めます。



植村歩夢さん、小林安里さん、  
平岡由翔さん、増田奏さん(写真左から)



篠山鳳鳴高等学校



篠山産業高等学校



篠山東雲高等学校



生徒数：57人  
住所：福住1260  
☎557-0039



食品加工実習



体育祭



田植え実習

おいでよが校へ！  
一緒に思い出を作ろう



# 篠山東雲高等学校

「農」から学ぶ育てる力、育つ力 地域に根を張り、未来を拓く篠山東雲



体育祭



文化祭



電気建設工学科



田植え実習



おいでよが校へ！  
一緒に思い出を作ろう



機械工学科

生徒数：415人  
住所：郡家403-1  
☎552-1194



# 篠山産業高等学校

世界を切り拓き、イノベーションを担う4つの学科

## 主な進路実績(過去3年分)とめざせる資格

### 主な進学先

吉備国際大学、摂南大学、神戸女学院、神戸親和大学、神戸松陰大学、湊川短期大学、兵庫県立農業大学校、神戸動植物環境専門学校、神戸医療福祉専門学校、神戸電子専門学校、神戸調理専門学校、大阪ECO動物海洋専門学校、大阪動植物海洋専門学校、京都美容専門学校など

### 主な就職先

(株)岩崎電機製作所、(株)小田垣商店、オーリス(株)、黄桜(株)今田工場、共栄樹脂(株)、協和(株)、(株)京都庵篠山工場、(株)グリーンウッドファクトリー、ケンミン食品(株)、新中野興業(株)、伸和工業(株)古市工場、丹波ささやま農業協同組合、大協工業(株)、丹南佐々木工業(株)、(株)デザートランド関西工場、(株)ナカムラ、平和発條(株)篠山工場、ミナト医科学(株)西紀工場、(株)名南精密製作所、(福)和寿園、パナソニックライティングシステムズ(株)、(株)中島大祥堂など

### めざせる資格・検定

大型特殊自動車運転免許/日本農業技術検定/フラワー装飾技能士/刈払機取扱作業安全衛生教育講習/高所作業車運転技能講習/アーク溶接技能講習/ガス溶接技能講習/ビジネス文書検定など

## ここが「イイね!」私の学校 (在校生が語る高校の魅力)

篠山東雲高校は、農業についての知識や技術を深く学べるだけでなく、作物の栽培や家畜の飼育、食品加工などの実習を通して実践的な知識と技術を身につけることができます。また、地域活動への参加を通じて、地域の方々との交流を深めることができるなど、貴重な学びの機会に恵まれています。このほか、少人数ならではの行き届いた授業が受けられ、先生と生徒の距離も近く、気軽に相談できる環境が整っています。さらに、一人ひとりが自分らしく輝けることも大きな魅力です。

学校行事では、類型リレーがある体育祭や、地域と合同で開催する文化祭「福住祭」などがあり、とても楽しく充実した時間を過ごすことができます。

東雲高校は、農業を通して、知識だけでなく人として成長できる学校です。ぜひ、東雲高校で充実した楽しい高校生活を送りましょう。



3年平岡由翔さん、増田奏さん(右)

## Open High School

- 第1回 8/5 ⊕
- 第2回 11/14 ⊕
- 第3回 12/12 ⊕
- 第4回 1/16 ⊕

この機会にいろいろ質問してみよう!



## 主な進路実績(過去3年分)とめざせる資格

### 主な進学先

北見工業大学、京都教育大学、福知山公立大学、大阪産業大学、大阪経済大学、大阪経済法科大学、大阪工業大学、金沢工業大学、関西外国語大学、近畿大学、神戸学院大学、園田学園女子大学短期大学部、湊川短期大学、トヨタ神戸自動車大学校、日本工科大学校

### 主な就職先

(株)岡本銘木店、(株)小田垣商店、ケンミン食品(株)篠山工場、日本チバガイギー(株)篠山工場、東洋ハイテック(株)、(株)中井工務店、川崎重工業(株)、(株)きんでん、沢井製薬(株)三田工場、住友精密工業(株)、トヨタ自動車(株)、西日本旅客鉄道(株)、日本郵便(株)近畿支社

### めざせる資格・検定

- 【機械工学科】 機械加工技能士(普通旋盤作業2級・3級)(マシニングセンタ作業3級)/機械検査技能士
- 【電気建設工学科】 第2種電気工事士/第1種電気工事士/2級電気工事施工管理技士補/2級土木施工管理技士
- 【総合ビジネス科】 日商簿記検定2級/ITパスポート試験/FP技能検定(ファイナンシャル・プランニング)
- 【農と食科】 日本農業技術検定/食物調理技術検定/簿記検定

## ここが「イイね!」私の学校 (在校生が語る高校の魅力)

産業高校には、「機械工学科」「電気建設工学科」「総合ビジネス科」「農と食科」の4つの学科があります。各学科では、実習を中心とした学習を通して専門的な知識や技術を身につけることができます。また、資格取得の機会も多く、先生方のサポートを受けながらさまざまな資格に挑戦できます。

さらに、地域とのつながりを大切にしていることも本校の魅力です。校内で育てた花や野菜の販売や、不要になった木製椅子を机として再生して寄贈する活動、竹灯籠の製作・設置など、地域と関わる活動に積極的に取り組んでいます。

また、学校行事も充実しています。体育祭では、学科対抗で競技が行われ、リレーや綱引きなどを通して団結力が高まり、とても盛り上がります。

産業高校は、自分自身を大きく成長させることができる学校です。ぜひ、私たちと一緒に充実した学校生活を送りましょう。



3年藤原庸佑さん、田中瑠星さん(右)

## Open High School

- 第1回 7/28 ⊕  
(機械工学科、総合ビジネス科)
- 第2回 7/29 ⊕  
(電気建設工学科、農と食科)

この機会にいろいろ質問してみよう!



# 篠山イノベーションズスクール

## 11期修了生の活動を紹介します

JR篠山口駅構内にある神戸大学・丹波篠山市農村イノベーションラボで開催している篠山イノベーションズスクール。このスクールは、市が主催、神戸大学が企画協力しています。ここでは、農村エリアでコミュニティビジネス（地域課題解決型のビジネス）を始めたい方や、ネットワークを広げたい方が集まり、自身にとつての「しごとづくり」を見つめ直し、起業プランを仕上げ、市内での実践に向けた活動をしています。

問い合わせ 篠山イノベーションズスクール事務所（一般社団法人丹波篠山キャピタル）  
☎50616628 / 創造都市課 ☎55215106

### 農村の未来を創るスクール

篠山イノベーションズスクールは、地域の資源を生かした新しいしごと、農村の未来を創る人のためのローカルビジネススクールです。

農村での起業・継業には、経営スキルだけでなく、地域社会と確かな関係を構築していくことも求められます。

スクールでは農村で実現したいしごとやライフスタイルをカタチにするためのセオリー（知識）、ノウハウ（技術）、ネットワーク（仲間）を提供します。

今年度は5月16日に開講式を行い、新たに23人のスクール生が学びをスタートしました。



### スクール生の起業事例

篠山イノベーションズスクールには累計300人を超える受講生が入学し、卒業後はさまざまな分野で起業されています。スクールの起業離陸支援の一つに、積極的に地域の方やフィールドへスクール生をつなぐ機能があり、スクール生は起業プランが固まった段階で実践がスタートします。今回は、スクールが担う地域接続機能と、それにより起業に向け走り出したスクール生の事例を紹介します。

## INTERVIEW

地域で起業準備中のスクール生、そして地域接続担当コーディネーターを紹介します。

11・12期生

中畑理緒さん  
BONARTWORKS



11期生

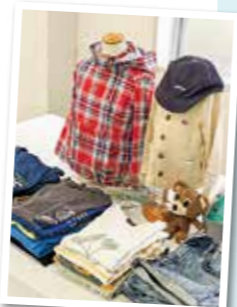
中村伸一郎さん



自身が代表を務めるNPO法人を長く続けていくための収益事業の立ち上げをめざして、受講しました。

昨年の夏ごろに宮崎県のリユースショップを訪れる機会がありました。そのお店の取り組みからヒントを得て、「大切に着てきた服を次の人につなぎ、循環させる」というコンセプトの「子ども服のリユースショップ」の起業を考え始めました。そこからは、コーディネーターの方に販売場所の紹介をしていただき、必要な免許の取得、手伝ってくれる方との調整と、スピーディに準備が進んでいき、開店まであと一歩のところまでこぎつけました。

やりたいことがあっても、1人の力では実現できません。アイデアを形にするサポートをしてくれるファシリテーターやコーディネーターの存在は、とてもありがたかったです。スクールを受講して、気軽に相談できる環境、そして、地域や人とのつながりを得ることができました。



本格的に始めた「盆アート(※)」の制作に専念できる拠点を探していた時に、丹波焼をはじめとした工芸が息づく丹波篠山に惹かれました。縁もゆかりもない場所で、盆アートを仕事にするためにはどうすればいいか調べていく中で、スクールの存在を知りました。

1年目は、まず拠点を持つことが目標でしたが、コーディネーターの方にご紹介いただき、大山ファミリーの郷の一室を借りることができました。今後は、丹波焼とのコラボ作品や外国人向けの作品の販売、お店などへの作品の貸し出しやワークショップの開催などを考えています。

スクールに通って出会った、仲間との何気ない会話から、ただの妄想では終わらないアイデアが湧いてきます。私にとってスクールは、自身が持っているものの価値を整理し、一歩踏み出すヒントを得られる場所です。



▲ワークショップの様子

### スクールの受講を機に、地域の方と受講生との架け橋となるコーディネーターへ

丹波篠山市への移住を機に、知り合いを増やしたいと思い、篠山イノベーションズスクールを受講しました。そして、当時のゼミの先生にお声掛けいただき、コーディネーターの仕事に携わるようになりました。また、地域おこし協力隊と地域をつなぐコーディネーターも務めているため、そこでの経験が、イノベーションズスクールでの仕事に活かされていると感じています。

昨年までは、1つのゼミ専属のコーディネーターでしたが、今年から「地域接続担当コーディネーター」という肩書になり、どのゼミの受講生でも気軽に相談してもらえるようになりました。

コーディネーターは、夢や事業プランを持っていてもなかなか一歩を踏みだせない人や、何かアクションを起こしたいと思っている人の動きを加速させ、補完するのが仕事です。卒業生にとって「相談しやすかったな」「一歩踏み出す勇気をもらったな」と、振り返った時に「河口さんのおかげだった」と思ってもらえるような存在をめざしています。



地域接続担当  
コーディネーター  
かわぐちひでき  
河口英樹さん

### 多様な背景を持つスタッフが受講生の学びをサポートしています

<p>起業エントリーゼミ</p> <p>ファシリテーター おんあべよこ 岡安陽子さん</p> <p>1人ひとりの起業に対する思いに寄り添い、カタチにしていくサポートをします!</p>	<p>起業アドバンスゼミ</p> <p>ファシリテーター かじひらけんじ 梶原健史さん</p> <p>一緒に未来の事業ゴール設定をし、その実現に向けてしっかり伴走してまいります!</p>	<p>コミュニティビジネス・アドバンスゼミ</p> <p>ファシリテーター なかもりけんじ 中森恵佑さん</p> <p>市内のネットワークを生かしてしっかりと伴走します!</p>	<p>スクール</p> <p>コーディネーター おんあいな 岡久萌菜さん</p> <p>皆さんにとってスクールが充実したものになるように環境を整えていきます!</p>	<p>スクール</p> <p>コーディネーター にいたりつこ 新田季恵さん</p> <p>やりたいことがまだ見つかっていなくても大丈夫です!ぜひ飛び込んでください!</p>
---	---	---	---	--

ファシリテーターとは…受講生同士の議論を円滑に進め、起業の伴走支援をする役割  
コーディネーターとは…地域の人やフィールドへ受講生をつなぎ、実践の機会提供や調整を行う役割

(※)クレイで作成する盆栽で、さまざまな粘土を使って仕上げるリアルなフェイクグリーンのこと

# 夢への かけはし

教育やスポーツ、文化・芸術などの分野で活躍する若者たちを紹介します。

## 篠山鳳鳴高校男子バレーボール部 2年連続で近畿大会出場

篠山鳳鳴高校男子バレーボール部が、兵庫県高校総体でベスト16に進出し、7月20日から23日まで兵庫県で開催される近畿高校総体への出場権を獲得しました。丹有大会を1位で通過した同校は、県大会では伊川谷高校、浜坂高校とともにストレートで下し、順調に勝ち上がりました。続く3回戦の神戸北と北神戸総合高校の合同チーム戦では激戦となりましたが、粘り強い守備から攻撃へつなぐ持ち前のバレーで接戦を制しました。4回戦では、新人戦で敗れた川西緑台高校と再戦。雪辱を期して試合に臨んだものの惜しくも敗れましたが、ベスト16入りを果たし、近畿大会への切符を手に入れました。

キャプテンの有田新之助さんは、「昨年の先輩たちのように近畿大会に出場することを目標に頑張ってきました。みんなで出場権を勝ち取ることができて本当にうれしいです。近畿大会では、まず1勝を目標にチーム一丸となって頑張りたい」と意気込みを語りました。また、顧問の岡田宗大さんは、「序盤から流れをつかみ、チームの勢いが出れば勝利も見えてくる」と選手たちにエールを送りました。



## 大学連携でんしよばと

問い合わせ  
神戸大学・丹波篠山市農村イノベーションラボ ☎FAX 506-6628  
丹波篠山フィールドステーション ☎FAX 506-2366

### 学生・アクション ラーニング



### 令和8年度神戸大学食農コープ教育プログラム 「実践農学入門」大山地区で開始!

神戸大学農学部の「食農コープ教育プログラム」の一環として進めている「実践農学入門」がスタートしました。本授業では、学生が地域の農家に弟子入りし、農作業体験を通して農業や農村生活への理解を深めます。最後には成果発表として、学生が見つけた課題と解決のための提案を行います。

今年度は大山地区で、農学部の1・2年生42人がお世話になります。

1回目の現地実習は、午前大山地区の追入集落・明治トンネルなどを散策した後、受け入れ農家の皆さんと昼食を取りながら交流しました。午後は各班に分かれ、これから実習する場所を訪れたり、竹炭づくりや大山すいか用の電柵を設置したりしました。

農作業経験がない学生が多い中、農家の指導のもと、楽しくかつ真面目に作業を行いました。

この授業を通じて、学生が丹波篠山の農業や農村生活から多くの学びを得ることを期待しています。



日本最古のレンガ造りのトンネルである、鐘が坂峠の「明治トンネル」。中ではコウモリに遭遇し、驚きました!



昼食は、地域で伝統料理などを製造・販売しているグループ「結良里」の皆さんがとふめしと豚汁を作ってくださいました。



農家の方からレクチャーを受けながら、大山すいかの電柵を設置しています。

ユネスコ創造都市として工芸家の活動が盛んに。市内で活躍する工芸家たちの手仕事に迫り、作品に込められた思いや制作のこだわりを紹介します。

## つくる Vol.15

### こだまれおな 児玉玲央奈さん



丹波篠山市西荘地区に工房を構え、日々作陶されている児玉玲央奈さん。千葉工業大学在学時のサークル活動で、自分が製作した器を気に入って購入する方がいることがとてもうれしくて、「陶芸をやってみたいという気持ちが生えました」と話します。その後、本格的に陶芸を学ぶため、京都伝統工芸大学校に入学されました。在学中には、展覧会で目にした青磁の深みのある色合いや、その美しい濃淡に魅了され、青磁に興味を持つようになり

ました。その後、三田青磁や王地山焼の窯元を見学する機会があり、その縁もあって、2009年に王地山陶器所に就職されました。陶器所では、竹内保史さんに師事し、ろくろや成形、釉薬掛けなどを幅広く学びながら、陶工としての経験を積み重ねました。そして、2024年には独立し、自らの工房で磁器の仕事に取り組みました。「王地山焼には独自のスタイルがあり、その枠をはみ出して自分自身の表現を追求することは難しいと感じるよう

### 催しのご案内

#### ■第3回 大美現代作家新作展

【日時】  
7月10日(金)13:00~17:00  
11日(土)10:00~17:00  
12日(日)10:00~16:00

【場所】 大阪美術倶楽部  
(大阪市中央区今橋2丁目4番5号)

になりました。そこで、自分ならではのものをつくりたいという思いから、独立しました」と児玉さん。続けて、「今取り組んでいるのは、青磁とは少し違う色合いの作品です。藍色の釉薬を使った作品で、藍釉(あいゆう)と呼んでいます。装飾には、スポイトに入れた泥を絞り出して文様を描く、「イッチン」という技法を取り入れていきます」と話します。また、児玉さんは、昨年4月から母校である京都伝統工芸大学校で陶芸専攻の講師を務め、学生の指導と自身の製作活動の両立に励んでおられます。「ぐい呑や小鉢など、土型を使った作品も少しありますが、王地山陶器所で学んだ技術を生かし、今後はより繊細な模様を取り入れた土型づくりに挑戦していきたい」と、熱い思いを話されました。

## 今月のこんにちは市長室

市長が市政に対してのご意見やご要望をお聴きする場として開催しています。事前の申し込みは不要で、お越しいただいた順に面談いただきます。

とき 7月10日(金) 13:30~16:00  
ところ ハートピアセンター  
問い合わせ 市長公室 ☎552-5109

## ふるさといちばん

市長の **HOT** とーく

丹波篠山の時代をつくろう



## テレビや映画の舞台に期待しています！

### 河合雅雄先生を

#### NHK朝の連続テレビ小説に！

丹波篠山で生まれ育ち、世界のサル博士としてご活躍された河合雅雄先生を題材にしたNHK朝の連続テレビ小説を実現するため、昨年11月から署名活動を行っています。

河合先生は人間のなかの「悪」の根源、ひいては「人間とは何か」ということを問いながら、サルからヒトへの進化の道筋を解明することに邁進されました。戦争や環境破壊などの課題に直面する現代社会だからこそ、河合先生の生涯をドラマとして放送し、人と自然との共生、命の尊さを多くの人に伝えることには大きな価値があります。

現在約1,000人の署名が集まっていますが、5万人をめざしていますので、皆さまのご協力をお願いします！



NHK神戸放送局長と (R6年7月)

### 半沢直樹が特急列車でやってくる

テレビドラマで大ヒットした「半沢直樹」。シリーズ5作目となる「アルルカンと道化師」には丹波篠山が登場します。5作目は1作目よりも前の物語で、融資課長の半沢直樹が買収案件の秘密を探るため、特急列車に乗って丹波篠山にやってきました。物語の中盤、隠された秘密に気づき、盛り上がる場面です。

ぜひこの5作目をドラマ化してもらえないかと、東京にある講談社本社に訪問もしました。今後のドラマ化に期待しています。



講談社を訪問しました (R2年10月)

### 映画「黒牢城」篠山城跡で撮影

6月19日公開の映画「黒牢城」の撮影が篠山城跡で行われました。戦国時代を舞台にした歴史物の心理ミステリーです。荒木村重は暴虐な織田信長のやり方に反発し籠城作戦を決定したことで、城は織田軍に囲まれ密室となります。そんな時に城内で殺人事件が起こり、囚われの天才軍師 黒田官兵衛がその謎に挑むという物語です。

舞台は現在の伊丹市にある有岡城ですが、明石城、姫路城などで撮影が行われ、冒頭シーンは篠山城跡で撮影されました。篠山城跡で有岡城の総構えを再現するため、城門や物見櫓、村人の住居を建築したそうです。

篠山城跡は、木村拓哉さんが織田信長を演じた「レジェンド&バタフライ」でも撮影地になりました。



篠山城跡での撮影風景 (R7年11月)

## 黒大豆栽培のワンポイント 7月

## 日本農業遺産認定

丹波篠山の黒大豆栽培・300年の歴史  
問い合わせ 農都政策課 ☎552-1114

### 中耕培土を実施する

中耕培土は畝間の表土を浅く耕す作業で、根張りをよくし、根粒菌の働きを高めるために行います。

- 1回目 ▶ 7月上旬  
三枚葉の本葉2枚から3枚のころに植溝や播種溝を埋め戻す程度に軽く土寄せします。
- 2回目 ▶ 7月中旬~下旬  
本葉5枚のころまでに、初生葉が埋まるように強めに培土します。これにより埋まった初生葉の節からの発根が促され、根量が増えて根粒菌の活動も活発になります。追肥する場合は2回目の中耕培土の直前に行います。

### 支柱を立てる

2回目の中耕培土後に支柱を立てます。畦の中央に1本立ててマイカ線で株を固定する方法と、畦の端に2本立てて支える方法があります。重要なのは、生育初期に発生する下位節の分枝をしっかり支えることです。下位節の分枝は横に広がりやすく、放置すると自重で折れたり、作業中に傷んだりするためです。これらの分枝は、株全体収量のおよそ15%を占め、極大粒も多くつく大切な分枝ですので、支柱でしっかり保護することが収量アップにつながります。



### かん水の心構え

近年は梅雨明け以降、雨が降らないことが多いため、必要な時にすぐにかん水できるよう、事前に溝の補修や点検をしておきます。ほ場の状態をよく観察し、畝肩が乾いて白くなったら畝間かん水を実施します。

7月のかん水は、黒大豆の成長に特に効果が大きく、節数や分枝数を増やして多収につながります。かん水は気温が下がる夕方以降に行い、水量が少ない場合は畝を分けて数日かけて行います。

※翌朝まで滞水すると根腐れの原因になります。畦に十分に浸透したことを確認したら、必要に応じて排水しましょう。

#### ⚠ 病害虫に注意

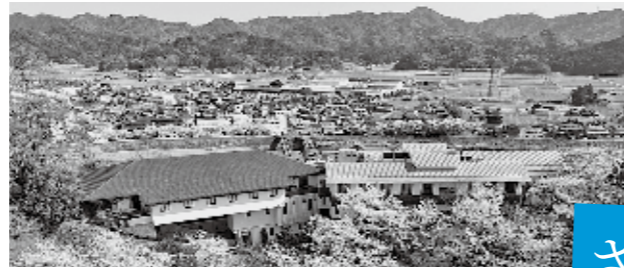
茎疫病・べと病の予防やアブラムシ、ハスモンヨトウなどの害虫も発生が始まる時期です。病害虫発生情報にもご注意ください。

7月下旬からかん水の目安となるかん水アラート情報をJA丹波ささやま市のホームページまたは、JA丹波ささやまの公式LINEでお知らせしますので、ご確認ください。



# ホテルニューアワジと基本合意書を締結

問い合わせ 商工観光課 ☎552-6907



「王地山公園ささやま荘」(河原町)の運営について6月8日、市と「ホテルニューアワジ」(洲本市)は基本合意書を締結しました。滞在型観光拠点として、施設を改修し、2028年夏の開業をめざします。

ささやま荘は1963年に国民宿舎として開業しましたが、経営状況の悪化により2019年に閉館となりました。その後、市民や有識者で組織する「あり方検討会」において活用継続を望む意見が出されたため、市が2024年に活用事業者の公募を実施。その結果、同社からの事業提案が採択され、事業候補者として決定しました。

計画では、客室数を20室前後とし、愛犬と宿泊できる「ドッグフレンドリールーム」や、王地山の高台の立地を生かし、眺望を楽しめる露店風呂付客室などが設置される予定です。

同社の木下学代表取締役社長は、「丹波篠山は町並みの美しさや景観、食の魅力に加え、京阪神

からのアクセスの良さもあり、誘客の可能性が高い地域だと思います。丹波篠山のまちに溶け込むようリニューアルにしたい」と、熱い思いを話されました。

ささやま荘を改装し

2028年

夏

開業へ

## 丹波篠山市地域ポイント「でかんしょポイント」終了のお知らせ

問い合わせ 総務課 ☎556-8086 / 商工観光課 ☎552-0100

丹波篠山市の地域ポイント「でかんしょポイント」は、事業の見直しに伴い、**令和8年12月31日をもって終了**いたします。令和6年10月の事業開始以降、多くの方にご愛顧いただきまして、ありがとうございました。

**ポイント利用期限 令和8年12月31日(木)**

### ⚠️ 注意事項 ⚠️

利用期限日をもってポイントは失効します。残りのポイントをご確認のうえ、市内加盟店でお使いください。

※詳しくは市ホームページをご覧ください。



# TAMBA SASAYAMA



さあ、  
あなたも

#丹波篠山<sup>愛</sup>のある人とつながりたい

## 職員採用試験 (令和9年4月採用)

申込期間 7.1  
7.31

### 採用職種・受験資格

問い合わせ 総務課 ☎552-5113

職種	受験資格
事務職 (一般枠)	昭和57年4月2日以降に生まれ、高等学校以上を卒業した人
事務職 (建築・土木枠)	昭和52年4月2日以降に生まれ、土木技術または建築技術に関する専門課程を修めた人、または、下記のいずれかの要件を満たす人 ①1級または2級建築士・建築施工管理技士・土木施工管理技士 ②民間企業等で建築(土木)工事の設計、施工管理等に携わった職務経験が3年以上ある人
事務職 (高校生枠)	令和9年3月に高等学校を卒業見込みの人
事務職 (障がい者枠)	昭和57年4月2日以降に生まれ、高等学校・特別支援学校高等部以上を卒業、または令和9年3月に卒業見込みの人 ※身体障害者手帳、療育手帳、精神障害者保健福祉手帳いずれかの交付を受けている人

職種	受験資格
保健師	昭和57年4月2日以降に生まれ、保健師免許を有する人、または令和9年3月31日までに取得見込みの人
幼保職	昭和62年4月2日以降に生まれ、幼稚園教諭免許(一種または二種)と保育士資格の両方を有する人、または令和9年3月31日までに取得見込みの人
消防職	平成10年4月2日以降に生まれ、高等学校以上を卒業、または令和9年3月に卒業見込みの人 ※矯正視力を含み、両眼で0.8以上かつ一眼でそれぞれ0.5以上を有すること。赤色、青色および黄色の識別ができること。

### 申し込み受け付け

受付期間 7月1日(水)~31日(金)まで

申し込み方法 オンライン



※申し込み方やその他詳細については、市ホームページをご確認ください。



特集  
タウンビジネス  
HOT  
情報ピックアップ  
市政リーダー  
インフォメーション  
おでかけ相談  
はぐくみ  
街かどリポート  
栄光輝く  
まちの話

熱中症に  
注意!!

【開設期間】 6月22日(月)～10月21日(水)

# 丹波篠山市指定暑熱避難施設 「ひと涼み処」をご活用ください

問い合わせ 健康課 ☎594-1117



## 熱中症とはどんな状態？

高温多湿な環境下で、体内の水分や塩分（ナトリウムなど）のバランスが崩れ、体温調節がうまく働かなくなり、体温上昇、めまい、頭痛、吐き気など、身体にさまざまな症状が起こることをいいます。

## 暑さに負けない体づくり

- 暑い時期を避けて、適度な運動をしましょう
- バランスの良い食事を心がけましょう
- 睡眠環境を整えて十分な睡眠を取りましょう

## 開放場所一覧（※開館・開庁日のみ）

篠山	多紀	西紀	丹南
<b>市役所本庁舎 市民ホール</b> 月～金曜日 9:00～17:00 <b>市役所第2庁舎 ロビー</b> 月～金曜日 9:00～17:00 <b>丹波篠山市民センター</b> 毎日 9:00～22:00 ※日・月曜日・祝日は17:00まで。 <b>丹波篠山総合スポーツセンター</b> 毎日 9:00～21:00 ※9月15日(火)は休館。 <b>畑ふれあい館</b> 月～金曜日 9:00～17:00	<b>多紀支所</b> 月～金曜日 9:00～17:00	<b>西紀支所</b> 月～金曜日 9:00～17:00 <b>西紀運動公園</b> 火曜日以外 9:00～21:00 ※日曜日・祝日は19:00まで。 <b>西紀ふれあい館</b> 月～金曜日 9:00～17:00	<b>丹南健康福祉センター</b> 月～金曜日 9:00～17:00 <b>四季の森生涯学習センター</b> 月～金曜日 9:00～17:00 <b>中央図書館</b> 図書館カレンダー参照 10:00～18:00 ※金曜日は19:00まで。 <b>味間ふれあい館</b> 月～金曜日 9:00～17:00 <b>古市ふれあい館</b> 月～金曜日 9:00～17:00
城東	今田		
<b>城東支所</b> 月～金曜日 9:00～17:00 <b>日置ふれあい館</b> 月～金曜日 9:00～17:00	<b>今田支所</b> 月～金曜日 9:00～17:00 <b>今田薬師温泉ぬくもりの郷</b> 月・火曜日以外 9:00～20:00		

## 今年も市内郵便局でも「ひと涼み処」が開放されます！

お近くの郵便局で、ぜひ、ひと涼みしてください。  
**開放場所** 篠山郵便局、今田郵便局、古市郵便局、丹南郵便局、西古佐郵便局、畑郵便局、篠山河原郵便局、丹波篠山東吹郵便局、篠山本荘郵便局、篠山後川郵便局、篠山日置郵便局、城南郵便局、村雲郵便局、福住郵便局、福井郵便局、本郷郵便局、西紀郵便局、大山郵便局  
**開放日** 月～金曜日(祝日除く) **開放時間** 9:00～17:00

## 7月から 丹波篠山市休日診療の 診療場所が変更になります

7月1日から、兵庫医科大学ささやま医療センターの経営が医療法人社団みどり会へ移譲されます。これに伴い、丹波篠山市休日診療所の診療場所が変更になります。受診の際は、お間違えのないようご注意ください。  
**問い合わせ** 健康課 ☎594-1117

### 変更前

にしき記念病院

【所在地】丹波篠山市西谷575-1  
 【連絡先】593-1352



### 変更後

ささやま医療センター

【所在地】丹波篠山市黒岡5  
 【連絡先】552-1181

## ツキノワグマにご用心!

近年、全国的にツキノワグマの人里への出没が増え、丹波篠山市でも目撃情報が多くなっています。ツキノワグマの被害に遭わないよう、次のことにご注意ください。

**問い合わせ**  
 森づくり課 ☎552-1117

### 出没状況(6/9現在)

本郷・藤坂・遠方  
 立金・後川・栗柄



## クマ被害に遭わないために

### ばったり出会わないために

- ◇クマの生息地に立ち入らない  
 入る場合は、明け方や日の入り前後を避けましょう。
- ◇自分の存在を知らせる  
 音の出るものを携帯しましょう。
- ◇目撃・出没情報のあったところに近づかない

### 生活圏に近づけないために

- ◇誘引物を取り除く  
 食べ物や生ごみなどを、野外に放置しないようにしましょう。
- ◇農耕地を防護する  
 クマが農耕地に侵入しないように電気柵などで防護しましょう。

### 出会ってしまったら

- ◇慌てず、ゆっくり落ち着いて
- ◇クマとの間に障害物を  
 万が一の突進に備え、クマとの間に木や岩などがくるように後退しましょう。
- ◇被害を最小限に  
 至近距離で出会って襲われたときは、両腕で顔面や頭部を覆い、うつ伏せになるなどの行動を取りましょう。



▲ ツキノワグマを目撃したら、森づくり課(☎552-1117)まで連絡を! ▲

※目撃情報については、丹波篠山デカンショ防災ネットで配信しています。

のぼり  
 目印旗  
 でが  
 す



特集  
 タウンレポート  
 HOOTー  
 情報ピックアップ  
 市政リーダー  
 インフォメーション  
 おでかけ相談  
 はぐくみ  
 街かどリポート  
 栄光輝く  
 まちの話

## 国民年金保険料の納付免除・納付猶予の申請を受け付けます

西宮年金事務所 ☎0798-33-2944 / 医療保険課 ☎552-7103

令和8年度の国民年金保険料の「納付免除」「納付猶予」申請を7月1日(水)から受け付けます。希望される方は、上記または各支所で申請手続きをしてください。免除などの承認期間は、7月分から翌年6月分までで、申請は毎年必要です。※継続審査の対象者は、申請不要。

### ●申請に必要なもの

基礎年金番号が分かるもの(年金手帳、基礎年金番号通知書や納付書など)



※退職された方は、雇用保険受給資格者証または離職票など。

### ●申請ができる対象期間

申請時点の2年1カ月前の月分まで免除を申請することができるので、過去分の国民年金保険料についても申請できます。免除を受けずに保険料が未納のままだと、障害年金を受け取れない場合もありますのでお早めにご相談ください。

### ●追納制度

免除などの承認を受けた期間の保険料については、後から納付(追納)することにより、将来の年金額を増やすことができます。

**追納できる期間** 追納を承認された月から10年以内

### Q.免除された期間の年金額はどうなるの？

A.【全額・一部免除】=全額納付した場合に比べて将来受け取る年金額が少なくなります  
【納付猶予】=将来受け取る年金額には反映されません

### Q.どんな時に免除申請をするの？

A.前年の所得(収入)が少なかったり、失業したことなどで年金保険料を納めたりするのが困難なとき

免除の区分	対象者
全額・一部免除	国民年金1号加入者
納付猶予	50歳未満の方

※学生は在学期間中の保険料納付が後払いできる学生納付特別制度が利用できます。

### ●審査の対象となる所得基準

被保険者本人のほか、配偶者や世帯主の所得が所得基準の範囲内であること(納付猶予は本人および配偶者の所得)。※基準となる所得については、免除の区分により異なります。また、所得基準を超えていても、災害・失業などの理由によって免除される場合があります。詳しくは、上記にお問い合わせください。

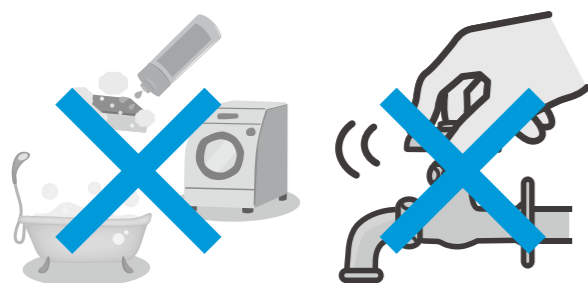
## 上下水道に関するお願い

上下水道課 ☎552-5093

### 停電時のご協力をお願いします

落雷などで停電が起きた場合、マンホール内に設置されている汚水ポンプが稼働せず、下流に流れなくなるため、炊事、洗濯、浴槽など水の使用をなるべく控えていただくようお願いします。

停電中は、市民の皆さんには大変ご不便をおかけしますが、ご理解とご協力をお願いいたします。



経営企画課 ☎552-5094

### 水道メーターの検針にご協力ください

上下水道料金の計算のため2カ月に1回、水道メーターの検針を行っています。正確かつ円滑な検針が行えるように、次のことにご協力ください。

- ①メーターボックスの上に物を置いたり、駐車したりしない
- ②屋外で飼育しているペットはメーターから離れた場所につなぐ
- ③メーターボックスの中はきれいにしておく

★検針の際には「使用水量等のお知らせ(検針票)」を投函しますのでご確認ください



## 市長選挙の日程について

選挙管理委員会事務局 ☎552-5116

令和9年2月24日に任期満了を迎える丹波篠山市長の選挙を次のとおり執行します。選挙は、私たちの日々の暮らしと密接なつながりを持ち、市政の行方を左右する重要な機会です。大切な一票を有効に生かすため、皆さんそろって投票しましょう。

**告示日** 令和9年2月7日(日)

**選挙期日** 令和9年2月14日(日)



## 介護保険係からのお知らせ

長寿福祉課 ☎552-6928

### 介護保険料額決定通知書を送付します

7月中旬  
送付

「令和8年度の年間保険料額」「これからの納付方法」をお知らせします

保険料は、基本は年金からの天引き(特別徴収)を行います。65歳になられた年度中や、特別徴収ができない場合は、納付書や口座振替による納付(普通徴収)となります。それぞれ月末が納期ですので、期日内納付にご協力をお願いします。

### 介護保険施設を利用されている皆さまへ

介護保険施設入所や短期入所を利用するときの食費・部屋代については、原則本人負担ですが、一定要件を満たす低所得者の方に対して負担軽減を行っています。この制度の利用には「介護保険負担限度額認定」の申請が必要です。

#### ●「介護保険負担限度額認定」更新の方

現在交付している「介護保険負担限度額認定証」の有効期限は7月末日です。6月中旬に更新の案内を送付しています。8月以降も引き続き必要な方は、内容をご確認のうえ、申請してください。

#### ●新たに「介護保険負担限度額認定」を申請される方

要件の判定のために必要書類などがありますので、事前にお問い合わせください。

## 令和8年度丹波篠山市善行者表彰式

長寿福祉課 ☎552-5346

6月1日に、日ごろからの自主的なボランティア活動など善行をされた方を表彰する「令和8年度丹波篠山市善行者表彰式」を丹波篠山市民センターで行いました。受賞された方々は次のとおりです(敬称略)。



対島政一さん、玉井人幸さん、文庫「もりのなか」こどものとしょかん 今西茂子さん(左から)

つしまさかず  
対島政一(今田町上小野原)

長年にわたる今田町上小野原の旧四斗谷川周辺の清掃を行う環境美化活動

たまひとゆき  
玉井人幸(東岡屋)

長年にわたる児童の通学時における交通指導および声かけ活動

文庫「もりのなか」こどものとしょかん(今田町下立杭)

長年にわたる図書館・本を通じた児童や保護者の居場所づくり

## 医療保険課からのお知らせ

医療保険課 ☎552-7103

### ～後期高齢者医療保険料額決定通知書について～

#### 〈後期高齢者医療制度の保険料について〉

後期高齢者医療制度の保険料は、被保険者一人ひとりにお支払いいただきます。

令和8年度の保険料額および軽減の計算方法や納付方法、一部負担金の割合や限度額区分の所得基準などの詳しい内容は、**7月中旬送付の「後期高齢者医療保険料額決定通知書」「後期高齢者医療制度の概要」**をご覧ください。

広報6月号(5/21発行)の12ページに掲載した保険料の計算方法において、所得割額を誤って均等割額と記載しており、お詫びして訂正いたします。正しい計算方法は次のとおりです。  
**均等割額+所得割額=保険料額**

#### ■保険料の納め方

①特別徴収 □年金から天引きされる納付方法。  
□座振替によるお支払いに変更することができます(申請が必要)。

②普通徴収 □座振替や納付書での納付方法。  
※対象者=年金の受給額が年額18万円未満の方、後期高齢者医療制度の保険料と介護保険料の合計額が対象の年金受給額の1/2を超える方。

※令和8年7月から「全期前納分(年額一括払いの納付書)」と「各期別の納付書(1期から9期ごとの納付書)」を一括送付します。

### ～「資格確認書」「資格情報のお知らせ」について～

#### ■7月中に「資格確認書」または「資格情報のお知らせ」を送付します

- 85歳以上の被保険者の方  
マイナ保険証の登録状況に関わらず、「資格確認書」を送付します。
- 84歳以下の被保険者の方  
マイナ保険証をお持ちの方には、「資格情報のお知らせ」を、マイナ保険証をお持ちでない方には「資格確認書」を送付します。

#### ■医療機関などの窓口で、自己負担限度額区分の適用を受ける場合

マイナ保険証を提示してオンライン資格確認を受けるか、自己負担限度額区分を併記した資格確認書を提示してください。  
現在、自己負担限度額区分を併記した資格確認書をお持ちで、8月以降も引き続き対象となる方には、自己負担限度額区分を併記した資格確認書を送付します。

※マイナンバー法等の一部改正法により、令和6年12月2日以降は、現行の被保険者証および減額認定証などは廃止され、マイナ保険証(保険証利用登録後のマイナンバーカード)を基本とする仕組みに移行しました。

※「資格情報のお知らせ」のみで保険診療は受けられません。マイナ保険証をお持ちであっても、マイナ保険証での受診が困難な方については、申請により「資格確認書」を交付します。

みんなに  
知ってほしい!

### ～ごみのこと、分別のごみクイズ!!～

清掃センター ☎596-0844

#### Q.スマートフォンやノートパソコンを充電するモバイルバッテリーの処分方法は?

- ①市指定資源回収袋(緑色)に入れてゴミステーションに出す
- ②清掃センターに持ち込むか、資源ごみ拠点回収またはリサイクル協力店に出す

★答えは24ページへ



## 市営駐車場・歴史4館の料金をお知らせします

### ◆市営駐車場利用料金 問い合わせ 地域整備課 ☎552-5025

開始日 7月1日(水)から

対象 市営駐車場 全11カ所

三の丸西駐車場・大手前南駐車場・大手前北駐車場・田園交響ホール西駐車場・河原町駐車場・立町駐車場・歴史美術館前駐車場・裁判所北駐車場・庁舎前駐車場・西町駐車場・南新町駐車場

改定後料金	普通車	通常期(6・7・8・12・1・2・3月)	500円
	繁忙期(4・5・9・10・11月)	800円	
	大型車	通常期(6・7・8・12・1・2・3月)	1,000円
	繁忙期(4・5・9・10・11月)	1,300円	

※駐車後1時間未満無料は継続します。



### ◆市立歴史文化施設4館入館料金 問い合わせ 文化財課 ☎552-5792

対象 歴史美術館、武家屋敷安間家史料館、篠山城大書院、青山歴史村

料金	各館	大人500円(団体400円/人)、高校生以下300円(団体200円/人)
	2館共通券	大人800円、高校生以下400円
	4館共通券	大人1,000円、高校生以下600円

※団体料金は20人以上から。

※小中学生はココロンカードまたはのびのびパスポートの提示で入館料無料。

## 丹波篠山市自治基本条例検証委員会委員を募集します

創造都市課 ☎552-5106

丹波篠山市自治基本条例(平成18年施行)は、市のまちづくりの基本条項を定める最高の規範と位置付けられています。この条例を検証する委員会委員を募集します。  
詳しくは、市ホームページをご覧ください。



#### 任期

委嘱の日から2年間  
※ただし、検証終了時に退任。

#### 対象者

市内在住、在勤、在学または市内で活動を行う18歳以上の方  
※市議会議員、常勤公務員および他の附属機関の公募委員は除く。

#### 定員

3人

#### 申込期限

7月21日(火)

#### 申し込み方法

上記担当課に備え付けの申込書(ホームページにも掲載)と小論文(800字程度、任意様式)を提出

#### 小論文のテーマ

「私が考える、これからの市と市民の『関係』について」

※平成18年に自治基本条例を制定してから20年が経ちました。この間、社会情勢も大きく変化しています。あなたが日頃の生活の中で感じる「市と市民の関係」や、これからの時代にお互いが「どのような存在であるべきか」について、あなたの言葉で自由にお書きください。



## 「第57回部落解放・人権夏期講座」参加者 人権推進課☎552-6926

人権問題について学べるよう参加費などを補助します。

日 <会場開催> 8月27日(木)、28日(金)  
※動画視聴も可。

場 高野山大学、高野山大師教会 内 全体会、分科会  
定 1人 期 7月17日(金)  
申 市ホームページ掲載の申込書を提出(FAX、メール可)  
※詳しくは市ホームページをご覧ください。



## 消防

### 第2回 危険物取扱者試験

消防本部予防課☎594-1118

日 10月11日(日) 場 篠山産業高等学校ほか県下5会場  
種類 甲種、乙種全類、丙種 期 8月21日(金)~28日(金)

申 (一財)消防試験研究センター兵庫県支部に郵送、持参  
または電子申請 ※消防本部は受け付けていません。

願書の配布 市消防本部および県内各消防本部  
※詳しくは(一財)消防試験研究センターホームページ  
をご覧ください。

危険物取扱者試験に伴う勉強会(乙種第4類)

日 9月1日(火)~3日(木)

※詳細は上記までお問い合わせください。

広告

MUSBELL

うちの子も結婚できました!

独身のお子様の結婚相談

あきらめないで!  
まずはお気軽にご連絡ください

結婚相談所ムスベル神戸

0120-138-026

営業時間: 10時~19時  
定休日: 第2・第4水曜日

## ジオの教室 in 丹波 ~恐竜時代の化石について学ぼう!~ 参加者 文化財課☎552-5792

日 7月25日(土) 場 中央図書館

期 6月25日(木)~7月10日(金)

申 上記に備え付けの申込書を提出(メール可)

### イベント内容

○ミニ展示「篠山の大地と化石」

時間 11:00~15:30

○研究員のお話と化石発掘体験(要申し込み)

時間 11:00~12:20、14:00~15:20 対 小学生以上

定 各15人(先着順) ¥ 500円/人

※研究員のお話のみ参加の場合、申し込み不要。

## 第73回兵庫県人権教育研究大会 丹波地区大会 参加者 人権推進課☎552-6926

日 7月25日(土)9:00~

場 四季の森生涯学習センターほか

内 講演「優劣のものさしを変える-“障害者”という  
異感覚を価値にする-」、分科会

定 20人 期 7月3日(金)

申 市ホームページ掲載の申込書を提出(FAX、メール可)

※詳しくは市ホームページをご覧ください。

## プロが教える! ガラス工房体験教室 参加者 清掃センター☎596-0844

○共通=時間 13:30~16:30 場 清掃センター

期 7月2日(木)~各日7日前 申 上記へ電話

○小学生コース

日 7月30日(木)、8月21日(金)

対 市内または丹波市山南地域に在住の小学生

定 各20人(先着順) ¥ 500円/人

○一般コース

日 9月25日(金)

対 市内または丹波市山南地域に在住の方

定 10人(先着順) ¥ 2,000円/人



## 募集

### 市営住宅 入居者【随時】

地域計画課☎552-1118

募集団地 河原町団地(河原町)3DK=1戸

市山団地(市山)3LDK=1戸

家賃 1万9,900円~4万2,900円

期 7月1日(水)9:00~ ※先着順。

申 上記および各支所に備え付けの申込書を提出  
※上記以外にも随時募集中の住戸があります。詳しく  
は上記へお問い合わせください。

### ふるさと納税返礼品事業者説明会 参加事業者 創造都市課☎552-5796

日 7月24日(金)13:30~15:30 場 丹波篠山市民センター

内 ふるさと納税制度の概要、返礼品事業者登録方法、  
業界動向、事例紹介など

対 返礼品提供事業者、新規登録希望事業者

期 7月17日(金)

申 右記二次元コードから



### スマホで始める/ 地域映像づくりチャレンジ講座 受講者 視聴覚ライブラリー☎590-1301

いつもの風景や気になる人、残しておきたい地域の  
出来事を映像にしてみませんか。初心者大歓迎!

日付	内容	講師(予定)
①7/19(日)	企画のコツ	久保仁さん (サンテレビ映像制作)
②8/2(日)	撮影のコツ	まつもとまさのり 松本将典さん (サンテレビカメラマン)
③9/13(日)	編集のコツ	いわたみずき 岩田瑞希さん (iwata-style)
④10/25(日)	試写会	

場 中央図書館

対 全講座に参加できるスマホをお持ちの方(高校生以上)

定 6人程度(申し込み多数の場合抽選) 期 7月7日(火)

## 催し

### 「七夕の節句」

武家屋敷安間家史料館☎552-6933

日 7月1日(水)~8日(水) ※月曜日は休館日。

時間 9:00~17:00

内 短冊の笹飾りつけ体験、七夕の節句のパネル展示

¥ 大人=500円、高校生以下=300円

### 歴史美術館無料開放 「ひょうごプレミアム芸術デー」 丹波篠山市立歴史美術館☎552-0601

日 7月12日(日)9:00~17:00

### 保護猫譲渡会

農村環境課☎552-6253

人と動物が調和し共生する「やさしいまちづくり」  
をめざし、開催します。

日 7月19日(日)13:00~16:00 場 篠山技能高等学院

内 保護猫の譲渡、野良猫の地域問題に関する相談

問 (一社)丹波篠山いぬねこ友の会

☎080-5342-8953(酒井)

### 令和8年度 丹波篠山市戦没者追悼式

長寿福祉課☎552-5346

戦没者追悼式を行います。例年10月に開催していま  
したが、下記日程で開催します。

どなたでも参列いただけます。皆さまの参列を心か  
らお待ちしております。

日 8月27日(木)10:00~11:30

場 田園交響ホール

内 追悼の辞、献花、平和のつどい



### 大規模開発に係る市民説明会

地域計画課☎552-1118

日 7月7日(火)19:00~ 場 丹波篠山市民センター

計画地 丹波篠山市黒岡291番地1ほか

事業者 株式会社藤屋 規模 11,426.14㎡

# 廃車 買取

## 廃車買い取ります

※個人様・業者様は問いません!

自動車リサイクル事業

・引取業 第20281802126号 ・フロン類回収業 第20282802126号

・解体業 第202838002126号 ・破砕業 第20284802126号

ユニバーサル環境(株) ☎079-594-1237

丹波篠山市追入奥坪595-1 代表取締役 小西弘樹



広告

お墓・お位牌の名前入れは  
お済みですか?

追加彫りのご依頼は

森田石材店

0120-4114-78

広告

創業130余年 地域密着 まかせて安心

季節 替わりには小掃除で!

畳・障子・アミ戸・襖のお悩み解決を!

<毎月先着1名様>

畳の表替え6枚以上で

障子又は網戸を最大 計4枚まで  
無料で張替します!(格安品除く)

広瀬 たたみ店  
079-595-0535  
丹波篠山市真南条中540

(土・日・祝日も営業)

日 = とき、場 = ところ、内 = 内容、講 = 講師、対 = 対象、定 = 定員、¥ = 参加費、  
期 = 申込期限・期間、申 = 申し込み方法、問 = 問い合わせ





# 健康・福祉

## 子どもの日本脳炎の予防接種について 健康課 ☎594-1117

平成17年度から平成21年度までの積極的な勧奨の差し控えにより日本脳炎の予防接種の機会を逃した方に対して、特例措置として20歳未満の方は無料で未接種分を受けられます。

予防接種を希望される方で、予診票をお持ちでない方は、上記までご連絡ください。

対 平成19年4月1日以前に生まれた20歳未満の方

## 令和8年度特定医療費受給者証更新交付申請 丹波健康福祉事務所 ☎0795-73-3767

特定医療費(指定難病)受給者証の更新交付を希望される方は、下記より手続きを行ってください。

対 11月1日以降も交付を希望される方

※対象者には更新案内を送付しています。

丹波篠山会場 = 日 7月8日(水)・27日(月)・8月12日(水) 場 四季の森生涯学習センター

丹波会場 = 日 指定難病:6月8日(月)~8月14日(金) までの月・水・木曜日 小児慢性:7月1日(水)~8月31日(月)までの月・水・木曜日

場 丹波健康福祉事務所(仮庁舎)

住所: 丹波市柏原町柏原1

## 当たってにっこり 地元もほっこり

サマージャンボ宝くじの売上金の約4割は、県内市町の住みよいまちづくりに活用されています。売上金は、各都道府県の販売実績などに応じて交付されますので、ぜひ、兵庫県内の宝くじ売り場またはインターネットでお買い求めください。



発売 6月30日(火)~7月31日(金)

問 (公財)兵庫県市町村振興協会 ☎078-954-6020

## 市営墓地の使用について 農村環境課 ☎552-6253

市は、市内に2カ所の墓地を設置しています。

・丹波篠山市共同墓地(沢田地内)

・一本松霊園(今田町今田地内)

いずれの墓地も区画に空きがありますので、使用を希望される場合は上記にお問い合わせください。

## 令和7年度環境報告書を発行しました 農村環境課 ☎552-5013

市ホームページで公開しているほか、上記、各支所、中央図書館でご覧いただけます。

## 自衛隊一般曹候補生・任期制自衛官採用試験 自衛隊兵庫地方協力本部柏原地域事務所 ☎0795-72-1949

対 18歳以上33歳未満の日本国籍を有する男女

場 兵庫県内 採用時期 令和9年3月下旬~4月上旬

※採用時期はその他に設定する場合があります。

【一般曹候補生】日 一次=9月24日(木)~27日(日)の希望日、二次=10月18日(日)~26日(月)の指定日

内 筆記試験・適性試験、口述試験・身体検査

期 9月1日(火)

【任期制自衛官】日 Web試験=8月22日(土)~27日(木)の希望日、身体検査=8月29日(土)

期 8月6日(木)

## 市有地売却の入札 管財契約課 ☎552-5197

物件 土地(地目=宅地・雑種地/公簿面積=4,651.92㎡)

所在地 糯ヶ坪字桑林乙17番1、乙17番2、乙20番1、乙34番12(県営住宅跡地) 期 7月17日(金)

入札日 7月30日(木)

※現状有姿で引き渡します。

★詳しくは市ホームページをご覧ください  
いただくか、上記にお問い合わせください



## 国民健康保険税の納付をお願いします 税務課 ☎552-6927

国民健康保険税納税通知書を7月中旬に発送します。納期内の納付をお願いします。

納期限 1期=7月31日(金)、2期=8月31日(月)、3期=9月30日(水)、4期=11月2日(月)、5期=11月30日(月)、6期=12月25日(金)、7期=2月1日(月)、8期=3月31日(水)

## 新しい教育委員が就任しました 教育総務課 ☎552-5709

教育委員会は、教育長と4人の教育委員で構成しており、合議により市の教育行政の基本方針などについて決定を行います。3月25日の市議会で同意を得て、新しく教育委員に吉川陽子さんが就任しました。

任期 5月15日から4年間



## 人権擁護委員が表彰されました 神戸地方法務局柏原支局 ☎0795-72-0176

長年にわたり人権擁護委員として人権擁護と人権思想の普及高揚に貢献された、畑善継さん(左)、西田正志さん(右)が全国人権擁護委員連合会長表彰を、森本浩子さん(中央)が近畿ブロック人権擁護委員連合会長表彰を受けられました。人権擁護委員は、法務大臣の委嘱を受けて人権が尊重されるようにさまざまな啓発活動や人権相談などを行っています。気軽にご相談ください。



## 50万円のご寄付をいただきました 文化財課 ☎552-5792

「太古の生きもの市民研究所」化石発掘市民ボランティアの山内一郎さんから、化石に関する調査・研究の推進を目的として、宮田重点保護区域露頭掘削工事のために50万円のご寄付をいただきました。



# お知らせ

## あなたの農地をご確認ください 農業委員会事務局 ☎552-6909

登記簿上農地となっている土地が、農地でない土地(宅地・山林など)になっていませんか。

4月に税務課から送付している固定資産税課税明細書を確認し、登記地目と現況地目に相違がないかご確認ください。該当する農地を所有、管理されている場合は、農地転用に関する手続きが必要な場合がありますので、上記にお問い合わせください。

## 子育てなんでもプラザ 子育て企画課 ☎552-0075

丹波篠山市児童発達支援センターの専門職員が、子育てに関する悩み相談に応じます。

対 市内在住の0~5歳児の子どもがいる保護者

期 相談希望日の1週間前 申 上記に電話

7月7日(火)	9:30~12:30	たき認定こども園
8月18日(火)	9:30~12:30	たんなん子育てふれあいセンター
9月29日(火)	13:30~16:30	味間認定こども園
10月6日(火)	9:30~12:30	こんだ認定こども園
11月17日(火)	13:30~16:30	たき認定こども園
12月17日(木)	9:30~12:30	味間認定こども園
1月12日(火)	13:30~16:30	こんだ認定こども園
2月9日(火)	13:30~16:30	たんなん子育てふれあいセンター

## クリーングリーン作戦にご協力を! 農村環境課 ☎552-6253

地域の環境美化と自然環境保全を推進するため、クリーングリーン作戦を実施いただいています。実施日は各自治会によって異なりますので、回覧などご確認ください。

また、クリーングリーン作戦の際は、ごみひろいや草刈り時にできる自然環境保全の取り組み「エコアップ」を実施してみましょう!



地域包括ケアシステムを紀洋会のネットワークで  
**医療と介護で地域のみなさまをサポートいたします**

市内全域をカバーしています

事業所

岡本病院  
15診療科・透析センター

介護老人保健施設  
**咲楽荘**  
入所・通所リハ・ショート・訪問リハ  
短時間リハビリ専科  
(午前中・送迎付)

紀洋会 ホームページ  
岡本病院 インスタグラム  
介護事業所 インスタグラム  
各事業所のInstagramもぜひご覧ください

・介護医療院・訪問看護  
・看護小規模多機能  
・小規模多機能・グループホーム  
・通所介護・居宅介護・介護付き有料老人ホーム  
各施設予約受付中 見学随時  
お気軽にお問合せください

ご相談は... 医療 **079-594-1616** 介護 **079-590-2121**

中間マージン一切なし! 雨漏り ゴミ詰まり

**雨どい修理専門店へ!**

「広報丹波篠山を見た」で

修理1カ所あたり  
あまどい屋 宝塚中央店 **4,800円 ▶ 3,000円**  
担当直通: 070-4172-5790  
中岸工務店 フリーダイヤル: 0120-300-544

現在約500名! **多紀郷友会**  
会員募集中!!  
~丹波篠山市在住及び縁故の皆さまの「入会大歓迎!」~

★同郷の絆をつないで創立・創刊130年余  
★今春、601号目を発行  
★昭和~令和の「郷友」は中央図書館で閲覧できます

機関誌『郷友』  
年会費3,500円でお届け!

お問い合わせ>  
多紀郷友会代表委員 永井哲郎  
TEL/FAX 072-688-0645 MAIL tetsunaga9845@yahoo.co.jp

日 = とき、場 = ところ、内 = 内容、講 = 講師、対 = 対象、定 = 定員、¥ = 参加費、期 = 申込期限・期間、申 = 申し込み方法、問 = 問い合わせ



### 暮らしの情報版

#### ごみのこと

- ・清掃センターへの休日のごみの持ち込み  
清掃センター ☎596-0844  
☎ 7月20日(月・祝)  
9:00~11:45、13:00~16:00
- ・粗大ごみの戸別収集(第2水曜日)  
農村環境課 ☎552-6253  
収集日 7月8日(水) 手数料 1,100円  
※7月3日(金)17時までに農村環境課、各支所まで申し込み。  
※LINEからでも申し込みができます。  
アプリで市公式LINEアカウントを友だちに追加し、メニュー欄で「ごみ」→「粗大ごみ収集申込」と順にタップしてください。
- ・資源ごみの拠点回収(第1・2・3水曜日)  
農村環境課 ☎552-6253

日にち	時間	場所
7月1日(水)	7:00~10:00	城東支所・丹南支所
7月8日(水)	7:00~10:00	多紀支所・西紀支所
7月8日(水)	8:30~10:00	清掃センター
7月15日(水)	7:00~10:00	市役所・今田支所

#### 証明書の発行など

- 市民課 ☎552-5242
- ・日曜窓口(毎月最終日曜日)  
☎ 7月26日(日)9:00~12:00
  - ・延長窓口(毎月第2木曜日)  
☎ 7月9日(木)17:00~19:00

#### 今月の納税

税務課 ☎552-6927  
7月は、国民健康保険税(1期)を納める月です。  
**納期限は7月31日(金)です。**  
納期限内納付にご協力ください。  
市税などの納付には、便利な口座振替やコンビニ払い・スマートフォンのアプリ決済をご利用ください。

令和8年5月末現在(前月比)

人	口	数	増減
人	口	38,245人	(-53人)
女		19,808人	(-30人)
男		18,437人	(-23人)
世帯数		17,877世帯	(+8世帯)

#### 人権メッセージコーナー

人権推進課 ☎552-6926

#### 部落差別(部落問題)を正しく理解しましょう

「人は誰もが生まれながらに自由・平等であり、幸せで健康に生きる権利を持っている」と日本国憲法に記されています。しかしながら、交際相手やその家族が被差別地区出身だからといって結婚に反対したり、インターネット上で勝手に個人情報を書き込んだりする行為(※)が確認されています。

市では、人権講演会や住民学習の実施に加え、人権啓発活動、相談体制の強化を図っています。また、市内5カ所に学習交流の拠点として「ふれあい館」を設置し、生活相談や人権問題の啓発に向けたさまざまな取り組みを行っています。

部落差別(部落問題)は、日本社会の歴史的背景から生じた特定の地域出身者や居住者に対する不当な差別です。この差別をなくすためには、差別や偏見に基づく誤った情報に惑わされず、一人ひとりが正しい知識を持ち、差別をしない・させない・許さないという意識を持つことが大切です。「人権尊重のあたたかいまち」をともに築いていきましょう。

※兵庫県は新たに「インターネットにおける誹謗中傷、差別等による人権侵害の防止に関する条例」を制定し、令和8年1月1日から施行しています。

#### 消費生活センターからのお知らせ

消費生活センター ☎552-1186

#### 高齢者に多い消費者トラブル③訪問購入

##### 【事例】

- 「どんなものでも買い取ります」と電話があり、洋服を売ろうと来訪を了承した。来訪した業者は洋服を見ようともせず、「貴金属はないか」と迫られ、貴金属を強引に安く買い取られてしまった

##### 【アドバイス】

- 業者が突然訪問して勧誘をすることは禁止されています。家に入れないようにしましょう
- 前もって訪問を約束した場合でも、事前に承諾していない物品の売却を求めることはできません
- 売却したときは、契約書面を必ず受け取り、内容と業者連絡先を確認しましょう

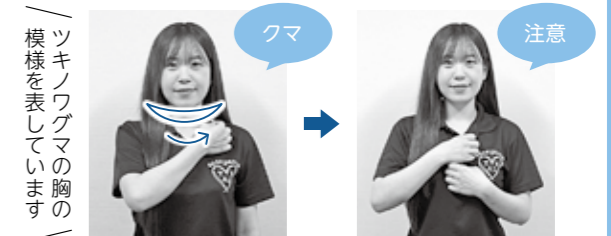
「不要な勧誘はきっぱり断る」「貴金属やブランド品などをむやみに見せない、触らせない」。訪問購入はクーリング・オフが可能です。

★困ったとき、不審や不安に思ったときは、消費生活センターに相談してください

#### 「丹波篠山みんなの手話コーナー」

社会福祉課 ☎552-7102

##### 「クマに注意」の手話を覚えましょう!



右手の親指と人差し指をつまむ形にして、首の左側から三日月を描くように指を開閉しながら右側へ動かします。

両手を胸の前で広げて上下に並べ、胸元に引き寄せながらさゆっと握ります。

「丹波篠山みんなの手話」(市ホームページ)でいろいろな手話表現を配信中!



## みんなのひろば

掲載を希望する方は、市長公室 ☎552-6160までお問い合わせください

#### 開催

##### 丹波篠山市民プラザ 土曜活動ひろば

- ☎ 7月4日(土)
- 場 丹波篠山市民センター
- ◆1部◆9:30~11:00  
内 切り絵体験  
定 10人
- ◆2部◆14:30~16:00  
内 アロマトリートメントと香りを使ったクラフト

¥ カフェでのドリンク注文+材料費  
☎ 丹波篠山市民プラザ ☎552-0001

のびして、ゆるめて、  
ふっヨーガ体験会  
くつろぎと健康が目的の、ゆったりとしたヨーガです。体操を中

心に、身体と呼吸を調節して心も穏やかに整えます。

- ☎ 7月6日(月)、8月31日(月)
- 時 10:35~12:00
- 場 丹波篠山市民センター
- 定 各7人 ¥1,000円
- 申 問 ケーラク・ヨガと気功の会 ☎090-3975-1177(北村)

##### かたつむり たなばたおはなしかい

- ☎ 7月11日(土)14:00~14:50
- 場 中央図書館
- 内 大型絵本、パネルシアター、おみせやさんごっこ
- 定 50人
- 申 問 子どもと本を読む会かたつむり ☎090-7761-9744(木戸)

市内団体や市民の皆さんに情報発信の場を提供し、情報交換を図るためのコーナーです。このひろばを利用して、市民の皆さんの交流が深まると嬉しいです。

##### 夏の世界の国のおはなし会

- いろいろな国のお話を語ります。言葉だけでお話を楽しみませんか?
- ☎ 7月5日(日)14:00~
  - 場 中央図書館
  - 定 60人
  - 申 問 篠山ストーリーテリングの会 ☎552-0019(小山)

#### 会員募集

##### 篠山吹奏楽団 団員募集

- ともに音楽を楽しみませんか?
- ☎ 木・土曜日19:30~22:00
  - 場 古市コミュニティ消防センター/四季の森生涯学習センター
  - ¥ 2,000円/月  
※演奏会参加費は別途。
  - 申 問 篠山吹奏楽団 ☎090-3030-5612(事務局)

#### P19 ~ごみのこと、分別のことクイズ!!~の答え

A. ②清掃センターに持ち込むか、資源ごみ拠点回収またはリサイクル協力店に出す

##### 解説

モバイルバッテリーに使われているリチウムイオン電池は、強い衝撃が加わるとショート・発火の恐れがあり、丹波篠山市でも発火事故が発生しています。適切な処理をするため、清掃センターや資源ごみ拠点回収、リサイクル協力店に出す必要があります。



## 「準中型免許」取得モニターにご協力をお願いします

【準中型免許】の指定前教習を行います。モニターでの取得はとってもおすすめです。詳しい内容は右の二次元コードから!!



### Mランド丹波ささ山校(篠山自動車教習所)

☎079-552-0815  
✉info@sasayama-ds.com

☎ = とき、場 = ところ、内 = 内容、講 = 講師、対 = 対象、定 = 定員、¥ = 参加費、期 = 申込期限・期間、申 = 申し込み方法、問 = 問い合わせ

## 健康 Health

問い合わせ 丹波篠山市医師会 ☎552-8225 / 健康課 ☎594-1117

休日診療	とき	日曜・祝日(5・12・19・20・26日)	献血	とき	場所	時間	
	場所	ささやま医療センター 丹波篠山市黒岡5(☎552-1181) ※7月1日から休日診療所が変わります。		12日(日)	ザ・ビッグ篠山店	10:10~12:30 13:45~16:00	
	時間	9:00~12:00/14:00~17:00		16日(木)	JA丹波ささやま広域農業研修センター JA丹波ささやま生産総合センター	9:50~12:30 14:45~16:30	
丹波地域小児救急医療電話相談窓口 ☎0795-78-9290 対応時間 平日=17:30~翌8:00 土・日・祝日=24時間			28日(火)			丹南健康福祉センター 平和発條株式会社篠山工場	10:10~12:00 14:15~16:00

## 相談 Consultation

☎は事前に申し込みが必要です。  
ところ=丹南健康福祉センター[福祉セ]、丹波篠山市民センター[市民セ]、四季の森生涯学習センター[四季セ]

<b>消費生活相談</b> 消費生活センター ☎552-1186 月~金曜日9:00~16:30[上記]	<b>年金事務所による予約相談</b> <b>ねんきんダイヤル ☎0570-05-4890</b> 月曜日8:30~18:00、火~金曜日8:30~16:00、 第2土曜日9:30~15:00[西宮年金事務所] ※予約受け付けは1カ月前~。
<b>心配ごと相談</b> 市社会福祉協議会 ☎590-1112 10日(金)9:00~11:30[市民セ]/17・31日(金)9:00~11:30[福祉セ]	<b>教育・悩み相談</b> 教育研究所 ☎552-5824 月~金曜日9:00~12:00、13:00~16:30[上記]
<b>行政相談</b> 地域振興課 ☎552-5112 31日(金)9:00~11:30[四季セ]/10・24日(金)9:00~11:30[市民セ]/3・17日(金)9:00~11:30[福祉セ]	<b>発達相談</b> ささやま支援学校 ☎552-5237 月~金曜日9:00~16:50[上記] ※水曜日の午後は除く。
<b>無料法律相談(年度中2回まで)</b> 地域振興課 ☎552-5112 1・8・15・22日(水)13:30~15:30[市民セ] ※予約受け付けは6月22日(月)~。	<b>不登校・ひきこもり当事者家族会</b> 長寿福祉課 ☎552-5346 29日(水)19:00~21:00[四季セ]
<b>電話無料法律相談(夜間)</b> 地域振興課 ☎552-5112 22日(水)17:30~20:00 ※予約受け付けは6月22日(月)~。	<b>家庭児童相談・ひとり親相談</b> 社会福祉課 ☎552-7101 月~金曜日9:00~17:00[上記]
<b>司法書士による無料法律相談会</b> 司法書士会たんば支部 ☎090-8147-3116(河南) 18日(土)13:30~16:00[市民セ]	<b>家庭児童相談・ひとり親相談</b> 社会福祉課 ☎552-7101 月~金曜日9:00~17:00[上記]
<b>人権相談</b> 人権推進課 ☎552-6926 月~金曜日9:00~17:00[上記] 人権擁護委員 3日(金)9:00~11:30[福祉セ]/24日(金)9:00~11:30[市民セ]	<b>このころのケア相談</b> 長寿福祉課☎552-5346 8日(水)13:30~16:30[福祉セ]
<b>性的マイノリティ特設電話相談</b> 人権推進課 ☎552-6926 月~金曜日9:00~17:00[上記]	<b>アルコール相談</b> 丹波健康福祉事務所☎0795-73-3767 17日(金)13:15~16:30[四季セ]
<b>フィフティカウンセリングルーム</b> 男女共同参画センター ☎552-1511 8日(水)・23日(木)・26日(日)各50分 ①10:00~②13:00~③15:00~[上記]	<b>ふくしの法律相談会</b> 高齢者・障がい者権利擁護サポートセンター ☎594-2022 21日(火)13:30~15:30[四季セ]
<b>女性のための悩み相談</b> 男女共同参画センター ☎552-1511 月~金曜日9:00~17:00[人権推進課] 火~日曜日9:00~17:00[上記]	<b>高齢者こころの相談</b> 長寿福祉課 ☎552-5346 17日(金)13:30~16:30[市民セ]
<b>空き家(不動産)無料相談会</b> 丹波篠山暮らし案内所☎552-4141 18日(土)13:00~16:00[市民セ]	<b>こころのもやもや座談会</b> 社会福祉課☎552-7102 13日(月)14:00~16:00[市民セ]
<b>土地家屋調査士による無料登記相談</b> 兵庫県土地家屋調査士伊丹支部丹波篠山地区(細山)☎506-2841 18日(土)13:30~16:00[市民セ]	<b>結婚相談</b> 結婚相談室りんぐ(市民セ内) ☎552-3455 火・木・土・日曜日9:30~17:00[上記]
	<b>49歳までの若者のための就労相談窓口</b> さんだ若者サポートステーション ☎079-565-9300 28日(火)各50分①13:00~②14:00~③15:00~[市民セ]
	<b>無料経営相談</b> 兵庫県よろず支援拠点 ☎078-977-9085 9日(木)①13:15~②14:30~③15:45~[市民セ]
	<b>外国人相談</b> 地域振興課 ☎552-5112 月~金曜日9:00~16:00[上記]

各種相談の詳細や、そのほかの相談はこちら



## 中央図書館・視聴覚ライブラリー

☎590-1301 FAX594-5450



### ろうそくの灯る夜の図書館でおはなし会

ストーリーテリングでさまざまなお話を語ります。特別な夜の図書館を味わいませんか?



日 7月17日(金)  
19:10~20:00

場 中央図書館

※詳しくはホームページをご覧ください。

【映像紹介】  
今月は「『農都のめぐみ米』  
生きもの調査」



日	月	火	水	木	金	土
			1	2	3	4
5	6	7	8	9	10	11
12	13	14	15	16	17	18
19	20	21	22	23	24	25
26	27	28	29	30	31	

★26日はぶらっとサンデー(奇数月の第4日曜日)

※□=中央図書館、図書コーナーとも休館。  
※□=図書コーナーのみ休館。  
※おはなし会：  
○=中央図書館、  
♡=図書コーナー、  
★=♡○両方。

## 田園交響ホール

☎552-3600 FAX552-3646



### ケロポンズファミリーコンサート 発売中

7月20日(月・祝)14:00開演

一般=2,000円/友の会・  
グループ割=1,500円  
/小学生以下=1,000円

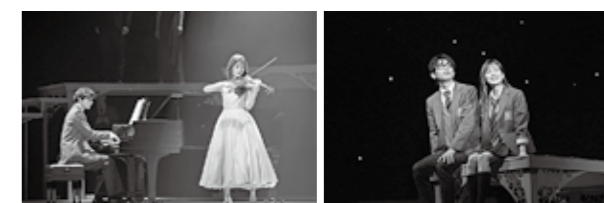


### Reライブシアター「四月は君の嘘」 発売中

舞台上に役者がいるかのような等身大の迫力ある映像をお楽しみいただけます。

7月26日(日)10:30、15:00(2回上映)

全席指定1,900円



©Toho Co., Ltd 写真提供：東宝演劇部

## INSTITUTION EVENT

※掲載は一部です。詳しくは各施設のホームページなどでご確認ください。

**ちるみゅー**  
☎554-6000

- ◆ささの葉の風鈴  
日 7月4日(土)
  - ◆天の川ゼリー  
日 7月5日(日)
  - ◆サマードームづくり  
日 7月11日(土)、12日(日)
  - ◆たきまつり  
日 7月18日(土)
  - ◆お絵描きガラス風鈴  
日 7月20日(月・祝)
  - ◆あめ細工にチャレンジ!  
日 7月19日(日)、26日(日)
  - ◆ちるみゅー25才の誕生日  
日 7月26日(日)
  - ◆藍の生葉染め  
日 7月29日(水)、30日(木)
  - ◆竹の水てっぽう  
日 7月31日(金)
- 【地域の大人の方への催し】  
◆メロディサロン  
日 7月2日(木)

**丹波篠山総合スポーツセンター**  
☎552-8681

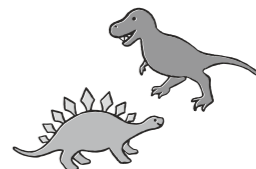
- ◆子ども短期スポーツ教室  
~マット教室・鉄棒教室~  
マット運動や鉄棒が苦手な方に合った練習を行います。  
日 7月5日(日)  
時間 マット教室=9:30~10:30、  
鉄棒教室=11:00~12:00  
対 4歳~小学3年生の子ども  
¥ 1,800円  
申 ホームページから  
★詳しくはホームページをご覧ください



**丹波並木道中央公園**  
☎594-0990

- ◆なみきみち水彩画教室  
水彩画の基礎からテクニックまで幅広く学びます。  
日 7月9日(木)10:00~16:00

- 対 初心者から中級者(18歳以上)
- 定 12人
- ¥ 1,500円/回
- 期 7月2日(木)
- ◆花と緑の教室  
観葉植物の寄せ植えを作ります。  
日 7月17日(金)  
時間 午前の部: 10:30~12:00、  
午後の部: 13:30~15:00  
定 各12人  
¥ 3,000円  
期 7月3日(金)
- ◆心とからだの癒やし講座  
「恐竜カラーズづくり」  
紙や布などを組み合わせて自分だけの恐竜を描きましょう。夏休みの宿題にいかがですか。  
日 7月25日(土)13:30~15:00  
¥ 600円  
定 12人 ※未就学児は保護者同伴。  
期 7月24日(金)



ちるみゅー イベント情報



夏野菜でピザを作ろう!

トマトやバジルなど、ちるみゅーで採れた野菜でピザを焼こう!

- 日 7月19日(日)、20日(月・祝)
- 時 ①11:00~12:10  
②14:00~15:10
- 定 各6組(予約優先)
- ¥ 3,000円/組



みんなで川遊び

川で生き物探しや水遊びを楽しもう!

- 日 7月25日(土)
- 時 ①11:00~12:10②14:00~15:10
- 定 各50人(予約優先)
- 持 着替え、タオル、履き物(かかと付き)
- ¥ 600円/人
- ※終了後はシャワーを使用できます。



申 問 篠山チルドレンズミュージアム ☎594-6000

プチプリ情報

月1 木曜日 スプラウト イングリッシュ

お子さんの生活に英語を取り入れてみませんか?

- 日 7/16、8/20、9/17
- 時 ①10:00~10:30  
②10:40~11:10
- 講 プレイントムソンさん
- 対 イスに座ることができる就学前の子ども
- 定 各10組(市民、初回の方優先)
- ¥ 300円/人
- ※2人目以降、1歳~+ ¥100、2歳~+ ¥300。
- 申 ①保護者の名前②子どもの名前と生年月日③電話番号④参加経験⑤きょうだい連れの場合は名前と生年月日⑥市民or市外を明記の上メール (petit-prix@satomon.jp)
- 問 プチプリ ☎550-9036

注目イベント

7/10 (金) 森のおさんぽ広場 ひんやり川遊びといきものさがし

- 時 10:00~11:45 ※雨天決行。
- 場 ささやまの森公園
- 講 山崎春人さん(野遊び研究家)
- 対 概ね2歳6カ月~就学前の子どもと保護者 定 15組(先着順)
- 持 手袋、着替え、タオル、お茶、ビニール袋(雨天・曇天時はレインウェア)
- 服 水着の上に長袖服、長ズボン、帽子、濡れてもよい運動靴
- 期 7月8日(水)
- 申 問 たんなん子育てふれあいセンター ☎594-1040

- 託児
- 対 参加する子どものきょうだい(6カ月~2歳6カ月)
  - 定 7人(先着順)
  - 期 7月3日(金) 持 託児用品

7/15 (水) すくすく広場 心理学に学ぶ 育て方のコツ

- 時 10:00~11:30
- 場 四季の森生涯学習センター
- 講 竹田伸子さん(大阪彩都心理センター)
- 対 2カ月~2歳未満の子どもを育てる保護者、妊娠中の方とパートナー
- 定 20組(先着順) 持 筆記用具
- 期 7月13日(月)
- 申 問 たんなん子育てふれあいセンター ☎594-1040

- 託児
- 対 6カ月~就学前の子ども
  - 定 20人(先着順)
  - 期 7月8日(水)
  - 持 託児用品(持ち物全てに名前を明記し、ひとまとめに)



他にも楽しいイベントがもりだくさん!



詳しくは子育てカレンダーから

子育てに関する情報を掲載しています

7月

健康カレンダー

- 2日(木) ★2歳児歯科健診(R6年1月生まれ)
- 8日(水) 離乳食教室 要予約: 594-1117
- 9日(木) ★1歳7カ月児健診(R6年11月生まれ)
- 13日(月) ★乳児健康相談(R7年9月生まれ)
- 15日(水) 子育て相談日 要予約: 594-1117
- 16日(木) ★3歳児健診(R5年1月生まれ)
- 18日(土) ★パパママ教室(R8年10月11日出産予定)
- 23日(木) ★4カ月児健診(R8年3月生まれ)

問 丹南健康福祉センター(健康課) ☎594-1117 ★は対象者に個別に案内します

日 = 日付、時 = とき、場 = ところ、内 = 内容、講 = 講師、対 = 対象、定 = 定員、持 = 持ち物、服 = 服装、¥ = 参加費、期 = 申込期限・期間、申 = 申し込み方法、問 = 問い合わせ

はぐくみ

つくしんぼ広場

- 日 7月9日(木)11:00~11:30
- 場 丹南児童館
- 内 人形劇、マジックなど
- 講 中野母親クラブ
- 対 0歳から就学前の子どもと保護者
- 定 40人



ベビーマッサージ教室

- 日 7月15日(水)10:00~11:00
- 場 丹南児童館
- 内 ベビーマッサージで赤ちゃんとのコミュニケーションをとろう
- 講 別納真紀さん(ままのわyoga主宰)
- 対 1歳半までの子どもと保護者(対象児以外のきょうだいの託児あり)
- 定 10組
- 持 大きめのバスタオル、飲み物、オムツ、ベビーオイル
- ¥ ベビーオイルがない方のみ500円
- 期 7月14日(火)
- 申 丹南児童館に備え付けの申込書を提出

※託児希望の場合は早めにご予約ください。

問 丹南児童館 ☎594-1003

ぼくとわたしの作品らんど

絵画

「つながった葉っぱ」



大山小6年生 谷口潤さん



葉っぱがたくさんつながっていて、不思議に感じました。割りばしを使って、葉っぱのつながりを上手に表現できました。

絵画

「じゃがいもの怪物」



大山小6年生 長澤柚葉さん



畑のじゃがいもに、怪物がいるように見えました。怪物の質感と雑草をかくところを工夫しました。

工作

「ペーパーファン」



味間小1年生 田中駿大さん



かみをおって、すきな青いろのおりがみをはりました。はさみできってもようをつくるところをくふうしました。

工作

「ペーパーファン」



味間小1年生 細見陸太さん



かみをきるのがむずかしかったけど、たくさんもようができました。お気に入りのみどりいろのおりがみをつかいました。

いちばん楽しい日曜日

図書館が

ぶら~っとサンデー



丹波篠山市立中央図書館では、誰もが気兼ねなく楽しめる図書館をコンセプトに「毎月10日は図書館の日」としてイベントを行ってきました。そして今年度新たに、図書館の日のコンセプトは継承しながら、より多くの方にご来館いただけるイベントとして生まれ変わったのが、「図書館がいちばん楽しい日曜日 ぶら~っと サンデー」です。奇数月の第4日曜日に開催されます。今回は、この図書館の新たな在り方を模索する取り組み、「ぶら~っとサンデー」についてご紹介します。

問い合わせ 中央図書館 ☎590-1301

変わらないために  
変わる図書館

5月24日、記念すべき第1回「ぶら~っとサンデー」が開催されました。中央図書館の玄関前にはキッチンカーやフリーマーケットのお店が並び、すでにマルシェ気分！

館内には、ダンスや手品を披露するステージが設けられ、普段展示ブースとして利用しているスペースは「ぶらサンCafe」と名付けられた喫茶スペースになりました。そこでは、これまで多くの要望があった「コーヒーを飲みながら本を読みたい」が実現し、期待に応えることができた職員の方々もうれしそうでした。今回屋外では、丹波篠山で初めて、しゃぼん玉アーティスト「しゃぼん玉ショー」が披露されました。長い竿を扱い、青空に向かって繰り出されるしゃぼん玉は、子どもたちの歓声とともに笑顔の花が咲き、大人でもワクワクするひとときでした。

キッチンカーやフリーマーケット、そしてステージでは、今後、いろいろな団体の方が出演予定です。しゃぼんだまきなさんは、今回の「ぶら~っとサンデー」にも出演予定です。ぜひお楽しみに！



しゃぼんだまきなさん

ちょっと足を止めて

実は図書館が好きで、これまで海外を訪れた際にも、あえて図書館に立ち寄った経験があります。外国人であっても、なんの手続きもなく出入りできる公共図書館。そこには、誰もが無料で情報や知識に触れられるという、ある意味で聖域のような価値を感じます。しかし最近、忙しさに気を取られ、ゆっくり図書館に行けていなかったことに気が付きました。立ち寄ったとしても、目当ての本を見つけて借りるだけ、返す時は時間外ポストを利用することも多く、滞在時間5、10分の利用です。今回取材をしながら、まるで業務のように図書館を利用している私も、「ぶら~っとサンデー」に呼ばれていると思いました。

子どもたちが小さいころは、おしゃべりしても許される毎月10日をねらって行くこともありましたが、そんな子どもたちも少し成長し、図書館で静かに過ごせるようになりましたが、今は時間に追われ、ゆっくり本選びの時間を取れていません。ぶら~っと気ままに訪れ、「好きなだけ本選んでおいで」と言ってもらって



私はお茶をして待つ！  
そんな時間の過ごし方もいいですね

本来図書館は、静かに本を読んだり借りたりする場所ですが、近年利用者が減りつつあります。「この取り組みを通して、これまで図書館を訪れたことのない方にも立ち寄っていただき、少しでも図書館の楽しさや魅力を感じてもらえればうれしい」と担当者の方は話されました。通いながれた図書館の、にぎやかな様子にさらなる期待を抱いた方、喫茶コーナーの常設を望む声。うれしい感想を力に、イベントは続きます。

いろんな本を読んでほしいな



当日の様子をにこやかに語ってくださった長澤一正さん。現在の中央図書館建設前からの、職員として長らく見守ってこられたお一人です。退職された今でも、毎日図書館に通い、本を読むだけでなく図書館にある花壇の手入れをして、利用者の皆さんをおもてなしされています。

お話を伺つと、子どものころから図書室や図書館が好きで、今でも図書館は「落ち着く場所」。好きな作家やジャンルを決めず、「どんな本でも読む」とおっしゃった笑顔が印象的でした。

図書館へ多くの方に来てほしいという思いは、活字離れへの警鐘でもあります。「A」が次々届ける自分好みの情報を、受動的にキャッチするのではなく、自分からいろんな知識や情報に触れて、その中から自分の考えを作っていくってほしい。いろんな本を読めば、それができる」と経験を踏まえたお言葉。「ご自身も分け隔てなく本を読まれる姿勢とマッチしました。長澤さんは、「ぶら~っとサンデー」など、若い世代のアイデアで、図書館がにぎやかになることを楽しみにしておられます。

7月の「ぶら~っとサンデー」開催予定

館内カフェやキッチンカー、フリマの出店者もメンバーが大きく変わり、楽しめるスイーツやドリンク、ワークショップも多彩です。ゆっくりコーヒーを飲みながら、あなたならではの特別なひとときを過ごしませんか？

とき 7月26日(日) 11:00~16:00(奇数月の第4日曜日)

場所 中央図書館

内容 フリーマーケット、キッチンカー、館内cafe、演奏など

最新情報は  
こちらから



ホームページ



facebook



Instagram



X

# まちの話題

特集

タウントップニュース

HO-TOPIC

情報ピックアップ

市政リーダー

インフォメーション

おでかけ相談

はぐくみ

街かどレポート

栄光輝く

まちの話題



## 認定新規就農者に認定 (5月8日)

白川真衣さん、ONEBEANS 合同会社の村上玄一さんが認定新規就農者に認定されました。白川さんは実家の農業経営を継承し、水稻を中心に規模を拡大されます。「SNS を活用した『顔の見える農業』で若い人の農業に対するイメージを変えたい」と熱く語られました。村上さんは生産に加え、自家栽培米やぶどうの加工にも取り組まれます。「農産物の付加価値を高めて農家が安定収入を得られる流通システムを構築したい」と意気込みを話されました。

## 丹波篠山の建築を未来へ (5月27日)



株式会社大市住宅産業の代表取締役大前裕樹さんと創業者である大前裕さんから、市内中学校の技術・家庭科の技術分野の備品購入費用として、50万円ずつの寄付がありました。大前裕樹さんは「建築に興味を持つ子どもたちが増えてほしい」と話しました。

## 丹波の昔話を後世へ (5月25日)



丹波昔ばなし大学再話研究会発行の書籍「むかしあったんやてー兵庫と外国の昔ばなし集」が、同研究会から市内学校および中央図書館などに寄贈されました。研究会代表の今西茂子さんは「昔話は人を幸せにする。次の世代に語り継いでいきたい」と話しました。

## まほろば水路で生き物調査 (5月28日)



武庫川女子大学環境共生学部の生徒が、地域の生物多様性や環境保全の実践を学ぶため、「農都のまほろば水路(ヨシキモデル)」で生き物調査を行いました。豊かな自然の中で育まれる生き物に触れながら、学びを深める良い機会となりました。

## 映画「黒牢城」の撮影が行われました!

映画「黒牢城」の撮影が丹波篠山市で行われ、6月19日から全国の映画館で公開されています。さまざまな登場人物たちの思惑が飛び交う、手に汗握る戦国系心理ミステリー超大作。ぜひご覧ください。監督・脚本：黒沢清さん 出演者：本木雅弘さんほか



## 瑞宝単光章

おがわ まさし  
小川 雅さん(住吉台)



## 功績 = 警察功労

親戚に警視庁勤務の方がおり、その話を聞く中で警察官の仕事に魅力を感じ、この道を志した小川さん。昭和45年に大阪府警察本部に入庁され、城東警察署に配属されました。府内の各警察署の地域課で勤務し、主に交番勤務に従事。地域住民に寄り添いながら、安全・安心なまちづくりに尽力されました。「誰にでも優しく接する」ことを心掛け、交番を訪れる人の不安を和らげられるよう丁寧な対応に努められました。「人に喜ばれ、感謝されることが一番うれしかった」と当時を振り返られます。受章には、「栄誉ある章を受章し、大変光栄です。定年まで勤め上げることができたのは、妻の支えのおかげです。とても感謝しています」とその喜びを話されました。

## 瑞宝単光章

やまうち たいぞう  
山内 泰三さん(春日江)



## 功績 = 消防功労

篠山市消防司令として36年間、消防行政の発展に貢献されてきた山内さん。昭和53年に多紀郡一部事務組合消防本部が設立されたことがきっかけで、人のために役立つ仕事がしたいと、翌年消防本部に入庁されました。主に救急現場での業務を担当し、迅速な応急処置や医療機関への搬送を行われてきました。また、新たに救急救命士の国家資格が創設されると、すぐに国家資格を取得し、医療機関との連携に取り組みされました。「阪神淡路大震災の応援で、被災現場を救急搬送したのが一番の思い出」と振り返られます。「人のために働き続けた結果、こうして叙勲を受章できたことは大変光栄に思います。今後は、これまでの経験を地域で生かし、社会に貢献していきたい」と話されました。

## 味間愛育班 班長

こすぎ としこ  
古杉 淑子さん(大沢)



平成11年から愛育班の班員として、平成21年からは班長として活動を続けてこられた古杉さん。ひとり暮らしの高齢者宅を訪問する「声かけ訪問」を中心に、高齢者施設への訪問や、地域の高齢者がいつまでも元気に過ごせるよう、地域の行事に積極的に協力しています。「活動をしていると必然的に交流が生まれ、人の輪が広がっていきます。班員に恵まれ、みんなと一緒に目の前の事柄にコツコツ取り組んできました」と振り返る古杉さん。「ここ数年は、高齢者に向けた活動が多かったのですが、原点に立ち返って子どもとの交流を増やし、若い世代の人につないでいきたい」と今後についての意気込みを話されました。

危険業務従事者叙勲

# 栄光輝く

長年の功績や日々の努力を褒め

栄光に輝いた皆さんをご紹介します

社会福祉法人恩賜財団  
母子愛育会会長表彰

わが家のアイドル  
募集中です！  
申し込みはこちらから



## わが家のアイドルを紹介します

たなかゆいと  
田中佑弦ちゃん  
2歳(味間奥)

新しい帽子にリュックを背負って登山にでも行くのかな？  
少し照れくさい表情がイイね！



ながやまなつめ  
長山夏芽ちゃん  
1歳(乾新町)

音楽だいすき♪お歌だいすき♪お家の中では歌って笑って賑やかななっちゃん、できることや喋れる言葉もどんどん増えてきたよ☆



IDOLinmyfamily

## きょうもまあるいの 119



★詳しくは、30・31ページをご覧ください。

## ふるさとの貴重な動植物

クロスジギンヤンマ(ヤンマ科)



平地から低山地の木々に囲まれた小・中サイズの池や沼に多く生息し、春先最も早く姿を現すヤンマです。ゴールデンウィーク前後には既に成虫がみられます。昆虫採集が盛んになる真夏には姿を消すので、見逃すことが多いようです。

成虫は緑色・黒を基調とした中型からやや大型で、国産ギンヤンマ4種の中で唯一、胸部に明瞭な2本の黒条を持ちます。初夏になると、一気にギンヤンマと入れ替わって見られなくなります。

オスのクロスジギンヤンマは水面を不規則に飛び回って縄張りを見張ります。飛行ルートが不定な上、ホバリングを交えずにフラフラと飛び続けます。

丹波篠山自然塾・むしクラブ代表 大塚剛二さんの協力

## トライやる・ウィーク (6月1日～5日)

この記事の原稿と写真撮影を担当しました！



篠山中学校2年 山下実沙希さん



吉田さん 和田さん

▶インタビューを受けている様子

市内各中学校でトライやる・ウィークが実施されました。6月1日、コーナンへ取材に行き篠山中学校から来られた2人の参加者にインタビューをしました。

「なぜこの事業所を選んだのですか」という質問に和田さんは「いつも通っているお店で、接客を試してみたいと思ったからです」、吉田さんは「いつも通っているお店で、仕組みを知りたいと思ったからです」と答えられました。

このトライやる・ウィークを通して和田さんと吉田さんは「学校でもちゃんとあいさつができるようになりたい」「いろいろな人と関わりを持ちたい」と意気込みを話しました。

## 水害に備え救助訓練 (6月5日)



梅雨時期の水害出動に備え、兵庫県篠山警察署と市消防本部との合同で、水難救助訓練を川代ダム(大山下)で行いました。訓練では、指令を受けた消防隊員と警察署員が連携し、ゴムボートを用いて行方不明者の捜索と救出活動を実践。相互の協力体制と連携手順の確認を行いました。

## アフリカ諸国から農業視察 (6月9日)



JICA 筑波が行う開発途上国に対する水稻栽培技術や普及手法を学ぶ研修で、アフリカ諸国の農業改良普及員が市の農業政策や生産組合が行う集落営農の取り組みを視察しました。

(農)西谷生産組合との意見交換は、持続可能な農業運営を考える貴重な機会となりました。

## 波々伯部神社祇園祭 (6月6日・7日)



▶猪のタケノコ掘りの裏側



▶愛宕山や猪のタケノコ掘りなどを上演



今年は試行的に8月から6月に前倒して開催された、波々伯部神社の祇園祭。「丹波の祇園さん」とも言われ、神様に無病息災を願う祭りです。7日に行われた本宮はあいにくの雨に見舞われ、山車の巡行は見送られましたが、今年度は3年に一度の「デコノボウ」の奉納の年。本来はキウリヤマと言われる曳山の上で演じられる人形劇ですが、人形が雨に濡れないよう拝殿の中で奉納されました。神様に向けて1回、観客に向けて複数回演じられ、普段は見られない舞台の裏側を垣間見ることができた、貴重な機会となりました。

NHK神戸放送局と丹波篠山市では「NHKのど自慢」を実施します。この番組は、“あなたの街の、みんなのステージ”をテーマに、地域のみなさんの歌声を全国にお届けします。みなさんのご参加をお待ちしています！

# NHK のど自慢

**とき** 9月13日(日) 開場=11:00 開演=11:40 終演=13:20(予定)

〈予選会〉  
9月12日(土) 開会=12:00 結果発表=17:30(予定) ※当日発表。

**会場** 田園交響ホール

**主催** NHK神戸放送局、丹波篠山市

**出演者** 予選を通過した**20組**程度の皆さん

〈ゲスト〉未定  
〈司会〉高瀬耕造 アナウンサー

※ゲストは決まり次第、NHK神戸放送局や市のホームページに掲載します。

## 出場・観覧募集中!!

申し込み方法など詳しくはこちらから▼

**出場**

7月26日(日) 締め切り

※出場・観覧とも、NHKホームページの専用申し込みフォームからお申し込みください。

**観覧**

8月9日(日) 締め切り



(NHK神戸放送局ホームページ「イベント・公開番組情報」)

**問い合わせ**

**出場** NHK神戸放送局 ☎078-252-5000  
10:00~12:00/13:00~17:00 (平日のみ)

**観覧** 田園交響ホール ☎552-3600  
9:00~17:00 (月・火曜日は休館日)

## 読者プレゼント - クイズに答えてプレゼントをもらおう -

今月のプレゼント

「小鉢」  
抽選で2名さま

【作家からのコメント】  
「イッチン」という技法で文様を繊細に表現した小鉢です。深みのある色合い、美しい濃淡を楽しんでください。



8P「つくる人」で掲載の児玉玲央奈さんの作品

▶ 広報クイズ  
紙面の中に隠された文字を並べ替えよう！  
●●●●● (5文字)  
熱中症対策のために、冷房のある公共施設を休憩場所として利用できる取り組みは？  
▶ 応募方法  
●に入る言葉を記入し、住所、氏名、電話番号、広報の感想を書いて、下記の方法で7月20日(月・祝)までにご応募ください(市民限定)  
〈スマホでの応募〉  
右の2次元コードから▶  
〈郵送での応募〉  
市長公室広報聴取係宛て  
当選者の発表は引換券の発送をもって代えさせていただきます。



先月の答え 「波々伯部神社 祇園祭」

今月の4コマは  
楽しい図書館  
ふうふうとサンデー



【発行・編集】丹波篠山市企画総務部市長公室  
〒669-1239 兵庫県丹波篠山市北新町41番地  
TEL 079-552-1111(代)・079-552-6160(直通)  
FAX 079-552-1115  
E-Mail hisho\_div@city.sasayama.hyogo.jp