

令和6(2024)年度版

# 図書館年報

Library Annual Report



丹波篠山市立中央図書館

Tamba Sasayama City

# 目 次

1	丹波篠山市立図書館の沿革	1
2	施設の概要・利用案内、市内図書館サービス網	10
	（1）施設の概要・利用案内	
	（2）市内図書館サービス網	
3	図書館資料の概要	16
	（1）所蔵資料数・年間受入資料数	
	（2）雑誌・新聞	
4	令和6年度の主な図書館事業	22
5	図書館職員	29
6	図書館協議会	29
7	統計で見る丹波篠山市立図書館	30
	（1）入館者数	
	（2）登録者数	
	（3）蔵書冊数	
	（4）貸出利用者数	
	（5）貸出冊数	
	（6）令和6年度決算	
	（7）令和7年度予算	
	（8）サービス指標	

# 1 丹波篠山市立図書館の沿革

年月日	取 り 組 み 内 容
平成11年(1999)	
9月 2日	・「篠山市図書館建設基本計画検討委員会」が発足
平成12年(2000)	
3月28日	・「篠山市図書館建設基本計画」の答申
6月	・図書館準備室の設置
10月	・選書委員と図書館準備室職員(司書)により新図書館の選書開始
11月	・図書館設計業務着手
11月30日	・「としょかんワークショップ」の開催(第1回)
平成13年(2001)	
1月29日	・「としょかんワークショップ」の開催(第2回)
5月12日	・「としょかんイメージウォーキング」の開催
10月～	・図書館建設工事着手
平成14年(2002)	
12月	・図書館建設工事完成
平成15年(2003)	
3月18日	・図書館竣工式
4月 1日	・篠山市立中央図書館・篠山市民センター図書コーナーが開館 「オープン・セレモニー」を開催(中央図書館・図書コーナー) ・城東公民館、多紀公民館(ハートピアセンターを含む)、西紀公民館、今田公民館内に配本所を設置 ・中央図書館内に篠山市視聴覚ライブラリーITサロンを併設 ・司書業務を(株)プロビスささやまに委託 ・図書貸出カードを廃止、図書館システム(自館サーバー型)を導入
5月11日	・第1回「とにかく楽しみ図書館へ行こう」を開催
6月 3日	・「トライやる・ウィーク」受け入れ開始
8月19日	・「一日図書館員」を開始
9月19日	・篠山市立中央図書館の入館者が10万人を突破 「入館者10万人達成セレモニー」を開催
10月 1日	・機構改革により教育委員会事務局に設置されていた篠山市視聴覚ライブラリーが中央図書館に転入
10月22日	・「篠山市図書館協議会」が発足、初会合を開催
11月11日	・「インターンシップ」(高校生)受け入れ開始
平成16年(2004)	
1月22日	・平成15年度兵庫県第5回「人間サイズのまちづくり賞」建築部門を受賞
4月 1日～	・貸出資料点数5点を7点に変更
6月 1日	・神姫バス「中央図書館前バス停」が新設
11月13日	・「児童文学講演会」を開催 演題：「遠野むかしばなし」(語り部 正部家ミヤ氏)
平成17年(2005)	
1月23日	・「手作りえほん講座」を開催(1/23のほか1/29、2/6の3回講座) 講師：ささやま子供絵画クラブ講師 川上忠氏
4月～	・子ども版「本のもり」、大人版「本の森」の発行開始
8月30日	・「ブックスタート事業」を開始
9月 1日	・「インターンシップ」(大学生)受け入れ開始
12月 3日～11日	・「雑誌リサイクルフェア」を開始(中央図書館)

年月日	取 り 組 み 内 容
平成18年(2006)	
2月12日	・「読み聞かせ実践講座」を開催(2/12のほか2/26、3/5の3回講座) 講師：文庫「もりのなか」こどものとしょかん主宰 今西茂子氏
2月18日	・「手作りえほん講座」を開催(2/18のほか2/25、3/4の3回講座) 講師：篠山チルドレンズミュージアム 高崎めぐみ氏
2月28日	・監視カメラ(4基)を設置
平成19年(2007)	
3月27日・28日	・「春休み特別講座」(児童文学講座)を開催 講師：文庫「もりのなか」こどものとしょかん主宰 今西茂子氏
8月 1日～30日	・開館5周年記念事業「としょかんに恐竜がやってくる！」を開催
8月10日～12日	・特別展示「丹波竜がやってくる！」(丹波竜化石展示)を開催
8月 4日	・「記念講演会」を開催(一般向け) 演題：「篠山地域の地質と化石」 講師：兵庫県立人と自然の博物館主任研究員 古谷裕氏
8月12日	・上映会「丹波の恐竜化石発掘」を開催 講師：兵庫県立人と自然の博物館主任研究員 古谷裕氏
8月18日	・「記念講演会」を開催(親子向け) 演題：「恐竜化石の発見と地学の楽しみ」 講師：丹波竜化石発見者 足立冽氏
11月6日	・「篠山市子どもの読書活動推進計画策定委員会」が発足、初会合を開催
平成20年(2008)	
3月	・「篠山市子どもの読書活動推進計画」を策定
3月25日・28日	・「春休み特別講座」(児童文学講座)を開催 講師：文庫「もりのなか」こどものとしょかん主宰 今西茂子氏
4月 1日～	・司書業務を委託から派遣に変更(平成21年度からは(社)ノオト)
8月 1日～31日	・夏期企画展「巨大古墳、雲部車塚のナゾ」を開催
8月24日	・「記念講演会」を開催 演題：「雲部車塚古墳にみる兵庫の古墳文化」 講師：兵庫県立考古博物館学芸員 中村弘氏
	・勾玉づくり体験のワークショップを開催
10月28日～11月9日	・秋期企画展「司馬遼太郎と篠山、そして子どもたちへ」を開催
11月 9日	・「記念講演会」を開催 演題：「司馬遼太郎からのメッセージ」 講師：司馬遼太郎記念館館長 上村洋行氏
平成21年(2009)	
2月18日・3月3日	・「本の郷」ブックサポーター研修会(第1回)を開催
3月6日・4月4日	・「本の郷」ブックサポーター研修会(第2回)を開催
4月 1日～	・市民センター図書コーナーをボランティアの協力による運営に変更 ・ビデオ・DVD・CD・紙芝居・郷土資料を市民センター図書コーナーから中央図書館へ移転 ・中央図書館祝日開館開始、貸出資料数7点を10点に変更 ・配本所を公民館から支所へ変更(城東、ハートピアセンターを除く) ・市内5中学校に毎月図書(50冊)の入れ替えを開始

年月日	取 り 組 み 内 容
4月11日～15日	・「本の郷」ブックサポーター研修会(第3回)を開催
4月18日	・「本の郷」オープニングセレモニーを開催
7月18日	・「本の郷」ブックサポーター懇談会(篠山市民センター)を開催
8月 1日～30日	・夏期企画展「篠山に生きた古生物展」を開催
8月20日	・「子ども化石セミナー」を開催 ・「記念講演会」を開催 演題：「篠山層群のロマンにふれるお話」 講師：篠山市立大山小学校教諭 酒井達哉氏
10月 10日～24日	・「化石の発掘体験」を開催 ・「篠山の本・展覧会」を開催(ささやま図書館友の会との共催)
平成22年(2010)	
4月1日	・司書業務を派遣から篠山市の直営に変更
6月 1日	・「職員研修会」を開催 テーマ：「まち・市民の財産として生きる地域資料(サービス)とは」 講師：元加東市中央図書館長 直井勝氏
8月 4日～31日	・夏期企画展「子どもの読みもの展」を開催(「グリム展」、「協明子展」)
8月28日	・「協明子氏講演会」を開催 演題：「子どもの育ちを支える読書」 講師：ノートルダム清心女子大学教授、評論家・翻訳家 協明子氏
9月10日	・「本の郷」ブックサポーター研修会(篠山市民センター)を開催
10月16日～11月7日	・秋期企画展「篠山ゆかりの人・本・作品展」を開催 (「近現代の篠山を歩いた人たち展」、「文化都市・篠山の礎を築いた偉人の作品展」、 「文化の息吹を今なお吹き込む篠山人展」)
11月6日	・「特別講演会」を開催 演題：「近現代の篠山を歩いた人たち」 講師：篠山市文化財保護審議委員・篠山市市民学芸アドバイザー 今井進氏
12月 9日～11日	・篠山市民センター図書コーナー自動貸出返却装置操作研修会を開催
平成23年(2011)	
1月 1日～	・図書館システムを自館サーバー型からクラウド型に変更・導入
1月7日・8日	・篠山市民センター図書コーナー・自動貸出返却装置操作研修会を開催
5月23日	・「本の郷」ブックサポーター総会(篠山市民センター)を開催
6月25日	・「本の読み聞かせボランティア養成講座」を開催(6/25と7/16の2回講座) テーマ：「子どもと本について」 講師：兵庫県子どもの図書館研究会会員 芦田悦子氏
8月 3日～31日	・夏期企画展「子どもの読みもの展」を開催 「齋藤惇夫展」、「日本の児童文学賞展」、図書館司書が選ぶ「おすすめの100冊」展を開催
8月21日	・「齋藤惇夫氏講演会」を開催 演題：「子どもたちが本に求めているもの」 講師：児童文学作家 齋藤惇夫氏
10月 8日～11月6日	・秋期企画展「篠山が生んだ偉人展」を開催 (「下中弥三郎 教育と出版」展、「篠山の偉人」パネル展、世界平和アピール七人委員会コーナー)
11月1日	・「障がい者サービス・プレクストーク研修会」を開催
12月 1日～11日	・「雑誌リサイクルフェア」を開催(中央図書館・図書コーナー)
12月 1日～28日	・河合雅雄氏の「エクソンモービル児童文化賞」受賞を記念して、「河合雅雄氏特別展」を開催
12月24日	・第1回「としょかんクリスマス会」を開催

年月日	取 り 組 み 内 容
平成24年(2012)	
1月22日	・「ひょうご絵本フォーラムin丹波」に参加(篠山市民センター)
1月29日	・「篠山市民センターまつり」に参加(図書コーナー) (ボランティアにより「古本市と日用品バザー」を開催)
1月31日	・「著作権講習会」を開催 テーマ：「図書館サービスと著作権」 講師：国立国会図書館関西館 南亮一氏
5月14日	・「本の郷」ブックサポーター交流会(篠山市民センター)を開催
6月18日	・学習会「市民に役立つ図書館に」を開催 講師：元山陽小野田市立中央図書館長 津田恵子氏
8月 1日～12日	・「障がい者・高齢者にやさしい機器展」を開催
8月 1日～9月2日	・夏期企画展「子どもの読みもの展」を開催 (「グリム童話誕生200年記念展」、「篠山にゆかりの児童文学展」、「自由研究フェア～あなたの?いっしょにかんがえよう～」) を開催
9月 ～	・図書館員による「おはなし会」スタート(第1木曜日・11:00～)
9月 1日～12月28日	・みんなでつくろう「篠山市立図書館10年記念誌」をキャッチフレーズに図書館への思いや思い出などを募集
9月 5日～23日	・篠山市出身・細見和之氏の「三好達治賞」受賞を記念して「細見和之氏特別展」を開催
9月18日・22日	・「本の郷」ブックサポーター研修会を開催(篠山市民センター)
10月	・「篠山市立図書館ビジョン」を策定
10月3日	・篠山市立中央図書館の入館者が150万人を突破 「入館150万人記念セレモニー」を開催
10月 3日～28日	・秋期企画展「篠山の未来につなげる希望展」を開催 丹波篠山「農都」展(10月3日～14日) 「太古の生きもの」展(10月16日～28日) 「化石発掘体験イベント」の開催(10月28日)
10月13日～12月9日	・京都大学・山中伸弥教授の「ノーベル医学・生理学賞」受賞を記念して「ノーベル賞受賞特別展」を開催
11月 ～	・監視カメラを増設(10基)
11月24日	・「清水真砂子氏講演会」を開催 演題：「今 心を耕すとは一子どもの文学を考える」 講師：翻訳家・児童文学者 清水真砂子氏
12月1日・2日	・神戸大学大学院人文学研究科地域連携センターとの連携事業として「まちづくり地域歴史遺産活用講座」を開催
平成25年(2013)	
1月27日	・「篠山市民センターまつり」に参加(図書コーナー) (「似顔絵コーナー」を設置、ボランティアにより「おはなし会」を開催)
1月27日～2月3日	・「雑誌リサイクルフェア」を開催(図書コーナー)
2月23日・24日	・神戸大学大学院人文学研究科地域連携センターとの連携事業として「地域資料整理サポーター養成講座」を開催
2月26日～3月17日	・篠山市保健福祉部地域福祉課と連携して「自殺対策強化月間」(3月)のPR展示を開催
3月1日～28日	・「図書館回顧展」を開催(中央図書館10年のあゆみ、本郷図書館時代をふり返って) ・「河合雅雄氏特別展」を開催
3月24日	・「河合雅雄氏講演会」を開催 演題：「子どもの時の私の先生は本だった」 講師：霊長類学者・児童文学作家 河合雅雄氏
3月30日～4月29日	・「泣いている本たち」展を開催

年月日	取 り 組 み 内 容
6月1日～	・視覚障がい者サービス（プレクストークとデージー図書の貸出）を開始 ・電子書籍サービス（地域資料を携帯用電子端末で閲覧）を開始
6月1日～30日	・「ササヤマミロス・カワイイ」展を開催
7月3日	・第1回篠山市・丹波市立図書館館長等会議を開催
8月1日～	・市民センター図書コーナー職員駐在時間の延長（平日12:00～15:00） ・中央図書館の視聴覚ホールを「ふれあいスペース」として開放（毎月第2木曜日） ・市民センター図書コーナーに「ふれあいタイム」を創設（毎週木曜日の午前中）
8月1日～31日	・夏期企画展「図書館100%活用展」を開催
9月	・記念冊子「篠山市立中央図書館開館10周年記念事業の概要」を発行
10月	・篠山市立中央図書館10周年記念文集「わがまちの赤煉瓦図書館」を発行
10月2日～30日	・秋期企画展「河合隼雄物語賞・文芸賞」創設記念展
12月4日～	・第1回「としょかんまつり」開催
平成26年(2014)	
2月6日	・「工藤直子氏講演会」を開催 演題：「子どものこころ 詩のこころ」 講師：詩人・童話作家 工藤直子氏
2月9日	・「篠山市立中央図書館地域資料整理サポーター」が活動開始
2月13日	・第1回「これからの市民センター図書コーナーのあり方について検討会」を開催
2月22日	・「常世田良氏講演会」を開催 演題：「図書館が日本を救う-図書館の可能性-」 講師：立命館大学教授・元浦安市立図書館長 常世田良氏
4月～	・国立国会図書館「デジタル化資料送信サービス」の提供開始
7月5日	・子育て学習講座「子どもと絵本を楽しむセミナー」開催（講師：細見尚美司君）
7月27日～	・出張図書館を開始
8月1日～31日	・夏期企画展「創造農村展」開催
8月7日	・市民センター図書コーナー「親子ふれあいタイム」で、ボランティア有志によるおはなし会を開催
10月1日～	・丹波地区図書館連絡協議会を発足
10月1日～30日	・秋期企画展「市民活動展」の開催
10月4日	・わらべうた講座「わらべうたの魅力について」開催 講師：YWC A子どもと子どもの本の講座講師 山本淳子氏
平成27年(2015)	
1月11日	・「柳田邦男氏講演会」を開催 演題：「大人の気づき、子どもの成長 ～絵本は心を育てる特效薬～」 講師：ノンフィクション作家・評論家 柳田邦男氏
3月	・「篠山市立図書館 10年のあゆみ」発行
4月	・機構改革により篠山市視聴覚ライブラリーが市長部局に転出
4月23日	・平成27年度 子どもの読書活動優秀実践図書館として文部科学大臣表彰を授賞
4月29日～5月11日	・特別展「祝篠山市&犬山市姉妹都市提携展」を開催
8月1日～30日	・夏期企画展「認定！！日本遺産 丹波篠山デカンショ節 -民謡に乗せて歌い継ぐふるさとの記憶-」の開催
9月26日	・平成27年度 第1回丹波地区図書館連絡協議会
10月10日	・「毎月10日は篠山だけ図書館の日」の実施開始
10月25日	・絵本の読み聞かせ講座「絵本と落語～こどもの心をとらえる話し方～」を開催 講師：落語家 笑福亭仁勇氏

年月日	取 り 組 み 内 容
平成28年(2016) 2月～ 2月17日 5月～ 8月16日～8月30日 10月27日・11月24日	<ul style="list-style-type: none"> <li>・「篠山市立中央図書館」案内標識を設置</li> <li>・「村中李衣氏講演会」を開催 演題：「ものがたりとともに育ちあう」 講師：児童文学作家、絵本作家 村中李衣氏</li> <li>・市民センター図書コーナーのレイアウト変更（「ふれあいコーナー」の設置等）</li> <li>・企画展「祝愛南町・篠山市姉妹都市提携展」を開催</li> <li>・絵本講座「こどもと絵本」を開催 講師：児童文学研究家、元関西大学非常勤講師 石川晴子氏</li> </ul>
平成29年(2017) 2月9日 2月18日 3月1日 4月1日～ 5月26日～ 7月11日～ 8月19日 8月23日～9月7日 8月25日 9月2日・9日	<ul style="list-style-type: none"> <li>・篠山市図書館条例施行規則の一部を改正（平成29年4月1日から適用） （（個人貸出し）第7条「丹波市内に居住する者」を追加）</li> <li>・「高村薫氏講演会」を開催 演題：「作家の読書体験と小説を創作すること」 講師：作家 高村薫氏</li> <li>・図書館システムを更新</li> <li>・丹波地区図書館広域利用サービス開始</li> <li>・図書館システムによる「マイ本棚」機能を利用開始</li> <li>・「読書手帳」の配布を開始</li> <li>・「読書感想文書き方講座」を開催（講師：西澤健太郎司書）</li> <li>・「全国の地方新聞展」の開催</li> <li>・夜の図書館第1夜「真夏の夜のおはなし会」を開催</li> <li>・「絵本の読み聞かせ入門講座」を開催 講師：兵庫県子どもの図書館研究会会員 大澤百世氏</li> </ul>
平成30年(2018) 1月17日 3月8日 6月14日 7月20日～ 10月28日 11月10日 11月30日	<ul style="list-style-type: none"> <li>・地域史料講演会を開催 講師：ささやま市民文化アドバイザー 今井進氏、神戸大学 松本充弘氏</li> <li>・視聴覚ホール音響機器システムを更新</li> <li>・空調設備改修工事 基本・実施設計業務着手</li> <li>・「ふるさと篠山に住もう帰ろう運動」支援コーナーの設置</li> <li>・在住外国人へ向けた新たな図書館サービスの提供 （外国語版図書館利用案内と外国語資料の整備）</li> <li>・「富安陽子氏講演会」を開催 演題：「本は不思議の扉」 講師：児童文学作家 富安陽子氏</li> <li>・空調設備改修工事 基本・実施設計業務完了</li> <li>・防犯監視カメラ（玄関前・駐車場）2台増設</li> </ul>
平成31年(2019) 2月7日～ 3月17日 4月1日～	<ul style="list-style-type: none"> <li>・空調設備改修工事着手</li> <li>・「おはなし講座」を開催 講師：翻訳家・児童文学作家・東京子ども図書館名誉理事長 松岡享子氏</li> <li>・館長職に市史編さん担当を兼職</li> </ul>

年月日	取 り 組 み 内 容
令和元年(2019)	<p>5月1日 ・元号が「令和」に改元 「丹波篠山市」が誕生 「丹波篠山市立中央図書館」「丹波篠山市民センター図書コーナー」に変更</p> <p>5月1日 ・第2次丹波篠山市子どもの読書活動推進計画策定</p> <p>6月30日 ・空調設備改修工事業務完了</p> <p>7月31日 ・「子どもと本をつなぐ！ブックトークの魅力」研修会を開催 講師：京都科学読物研究会会員 北畑博子氏</p> <p>9月30日 ・防犯監視カメラ（館内）7台増設</p> <p>11月3日 ・ハートピアセンター配本所出張図書館を実施</p> <p>11月24日 ・「真鍋真博士講演会」を開催 演題：「絵本で学ぶ恐竜と進化の物語」 講師：国立科学博物館研究主幹 真鍋真氏</p> <p>12月14日～22日 ・企画展「丹波篠山市誕生記念写真展」を開催</p>
令和2年(2020)	<p>2月1日～16日 ・地域資料整理サポーター活動成果展 「歴史の宝庫 丹波篠山 ～地域の歴史を未来に伝える～」を開催</p> <p>3月3日 ・屋上防水補修工事（第1期）及び湯茶コーナー改修工事完了</p> <p>3月31日 ・地域新聞電子化業務完了（「篠山新聞」大正9年～昭和5年）</p> <p>4月1日 ・中央図書館内に市史編さん係を設置</p> <p>5月1日～31日 ・新型コロナウイルス感染拡大により臨時休館</p> <p>5月12日 ・多目的トイレにシャワートイレを設置</p> <p>5月19日～31日 ・臨時窓口開設（予約本の受渡業務）</p> <p>10月20日 ・屋上防水補修工事（第2期）完了</p> <p>11月29日 ・「藤田達生氏講演会」開催 演題：「明智光秀の心情にせまる～丹波攻めから本能寺の変へ～」 講師：三重大学教育学部・大学院地域イノベーション学研究科教授 藤田達生氏</p> <p>12月8日 ・図書消毒器導入（中央図書館）</p> <p>12月11日 ・地域新聞電子化業務完了（「篠山新聞」昭和6年～昭和14年）</p>
令和3年(2021)	<p>3月23日 ・図書消毒器導入（市民センター図書コーナー）</p> <p>3月31日 ・ブックサポーター制度による市民センター図書コーナー運営終了</p> <p>4月1日～ ・市職員配置による図書館主体の市民センター図書コーナー運営開始 ・丹波篠山市図書館サポーター制度の設立（8名登録）</p> <p>5月21日～6月29日 ・「河合雅雄氏追悼コーナー設置」</p> <p>6月30日 ・図書館公用車1台購入</p> <p>8月3日・18日 ・丹波篠山市図書館サポーター研修会を初めて開催</p> <p>10月29日 ・屋上防水補修工事（第3期）完了</p> <p>11月1日 ・市民センター図書コーナーに「絵本とわらべうたを楽しむ会くまさんのへや」発足</p> <p>12月18日 ・市民センター図書コーナー企画「英語で楽しむおはなし会」を初めて開催</p> <p>12月19日 ・「尾野三千代氏講演会」を開催 演題：「本で子どもの育ちを応援しよう」 講師：神戸教育短期大学認定絵本土養成講座講師 尾野三千代氏</p>

年月日	取 り 組 み 内 容
令和4年(2022)	
1月	・第2次丹波篠山市立図書館ビジョン策定
3月30日	・地域新聞電子化業務（「篠山新聞」昭和22年～昭和31年）完了
5月1日～	・Webによる在架予約開始
6月1日～	・各支所（配本所）で図書館利用者カード（新規）の申請受付開始
8月3日～30日	・マナーアップ愛本運動（汚破損本展示、特製しおり配布）
8月30日	・屋上防水補修工事（第4期）完了
10月30日	・文化の祭典城東会場へ出張図書館
10月4日～26日	・寄贈本展示「加藤昌男氏手作り特製本の世界」
11月1日～	・中央図書館SNS（Instagram、Twitter、Facebook）開始
令和5年(2023)	
1月1日～	・デマンド監視装置を導入
1月29日	・「永田萌氏講演会」を開催 演題：「読書は心の夢飛行」 講師：イラストレーター・絵本作家 永田萌氏
3月18日	・「読み聞かせ講座」を開催 演題：「子どもの感性をはぐくむ 読み聞かせ講座」 講師：神戸親和女子大学教授 笹倉剛氏
4月1日	・機構改革により市史編さん係が市史編さん室になる ・開館20周年を記念し、中央図書館、市民センター図書コーナーで毎月イベント等を開催
5月15日	・利用者駐車場区画線塗替工事を実施
5月19日～	・新「図書館システム」の運用開始
6月1日～	・図書館公式LINEスタート（図書館情報システムとのアカウント連携）
7月29日～30日	・図書館開館20周年記念セレモニー等を開催（ささやま未来郵便発送、記念パンフレット配布、ボランティア団体感謝状贈呈、記念発表会、本の持ち寄り交換会、図書館探検等）
7月29日	・図書館開館20周年特別記念講演を開催 演題：「寂聴先生、ありがとう」 講師：瀬戸内寂聴氏元秘書 瀬尾まなほ氏
10月17日	・屋上防水補修工事（第5期）完了
11月2日・3日	・文化の祭典（城東（2日）・多紀（3日））会場へ出張図書館
11月8日	・地域新聞電子化業務（「篠山新聞」昭和32年～昭和41年）完了
11月～	・有線放送で配本所（西紀分室・ハートピアセンター）に配置している本の紹介を開始（多紀地区・西紀北地区）
12月23日	・5年ぶり「とじょかんのクリスマス会」を開催
令和6年(2024)	
1月～	・館内照明をLED照明に更新（リース委託） ・城東支所と今田支所配本所に中央図書館の本を50冊配置 ・ハートピアセンター配本所に中央図書館の本を100冊に増冊して配置
1月12日	・高齢者大学「さぎそう学園」へ出張図書館
3月31日	・機構改革により市史編さん室が市史編さん課となり、西紀支所へ移転
4月1日	・機構改革により丹波篠山市視聴覚ライブラリーが教育委員会部局となり中央図書館に転入。
4月13日	・市民センター図書コーナー内に河合雅雄顕彰室「万兎（マト）の部屋」がオープン
5月15日	・中央図書館の利用者トイレにシャワートイレ設置
7月14日	・「児童文学作家斎藤惇夫氏」講演会開催 演題「私を育ててくれた図書館」
11月30日	・「絵本の読み聞かせ基本講座」開催 講師：芦田悦子氏

年月日	取 り 組 み 内 容
令和7年(2025)	
1月31日	・職員研修 「ブックトーク研修会」実施 講師：今西 茂子氏
2月24日～25日	・雨水ろ過装置修繕業務実施
3月	・第3次丹波篠山市子どもの読書活動推進計画策定

## 2 施設の概要・利用案内、市内図書館サービス網

### 1 施設の概要・利用案内

#### (1) 中央図書館

##### ①事業の概要

平成 11 年 9 月 篠山市図書館建設基本計画検討委員会発足  
 平成 12 年 3 月 篠山市図書館建設基本計画答申  
 平成 12 年 11 月 図書館設計業務着手  
 平成 13 年 10 月 図書館建設工事着手  
 平成 14 年 12 月 図書館建設工事完成  
 平成 15 年 4 月 開館

設計・監理 (株) 山下設計関西支社  
 施工 フジタ・但南特別共同企業体  
 (株) フジタ神戸支店  
 但南建設(株) 篠山営業所



##### ②主な事業費

用地取得費	416,569千円
設計監理委託費	61,950千円
工事費(建築、機械、電気、外構、家具)	1,281,000千円
コンピューターシステム構築費	20,685千円
図書購入費	108,000千円

##### ③施設の概要

区 分	内 容
敷地面積	7,589㎡
建築面積	3,054㎡ (駐輪場45㎡を含む)
延床面積	3,122㎡ (1階=2,954㎡、2階=168㎡)
構 造	鉄筋コンクリート造 一部鉄骨造 2階建



##### 交通アクセス

○お車でお越しの方

一般駐車場 54台

○公共交通機関でのアクセス

JR福知山線(宝塚線)

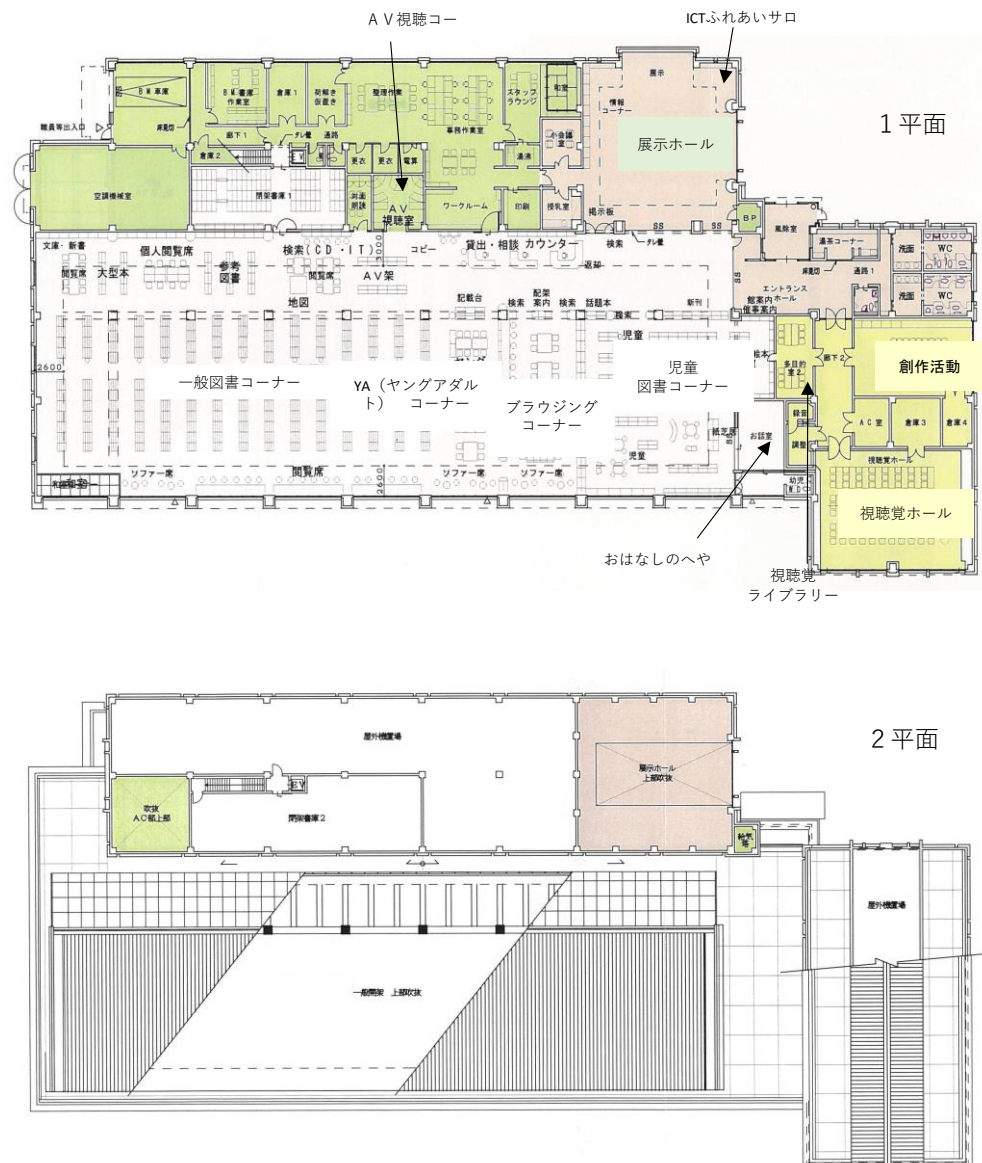
「篠山口」駅下車 徒歩15分

または同駅からバス停

「丹波篠山市立中央図書館前」下車すぐ

④利用案内

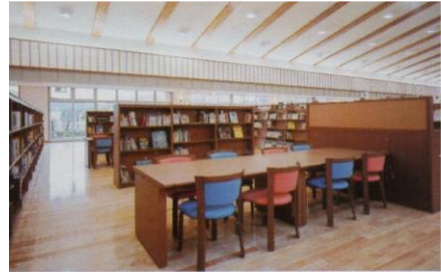
区 分	内 容
所在地	〒669-2206 兵庫県丹波篠山市西吹88-1
連絡先	電 話 079-590-1301 F A X 079-594-5450
開館日	火・水・木・土・日曜日 10:00~18:00
開館時間	金曜日 10:00~19:00
休館日	月曜日（祝日の場合は翌平日を休館） 月末資料整理日（月末が、土・日・月曜日の場合は翌平日を休館） 年末年始、資料特別整理期間
貸出点数	1人10点まで（図書・雑誌・CD・DVD・紙芝居で10点、バッグは除く）
貸出期間	個人：2週間 団体：1ヶ月
貸出方法	カウンター、セルフ貸出機



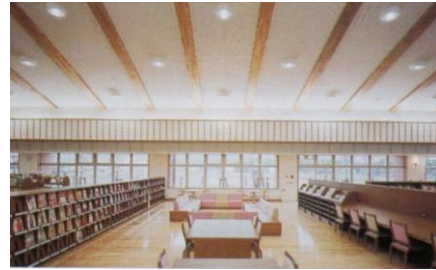
一般図書コーナー



YA（ヤングアダルト）コーナー



ブラウジングコーナー



児童図書コーナー



南側閲覧席



おはなしのへや



AV視聴コーナー（6ブース）



視聴覚ホール（120人収容）



展示ホール



(2) 丹波篠山市民センター図書コーナー



①施設の概要

区 分	内 容
敷地面積	9,870㎡（丹波篠山市民センター）
建築面積	2,841㎡（丹波篠山市民センター）
延床面積	4,295㎡（丹波篠山市民センター） うち図書コーナー部分 522㎡
構 造	鉄筋コンクリート造 2階建



交通アクセス

○お車でお越しの方

一般駐車場 160台

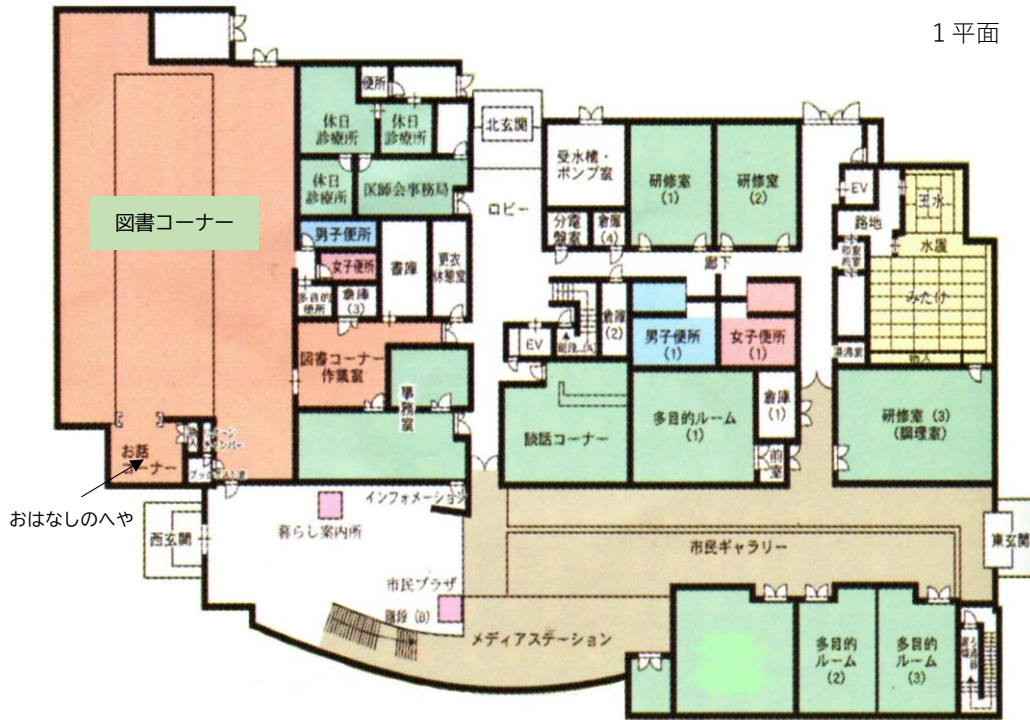
○公共交通機関でのアクセス

バス停「二階町」から徒歩5分

②利用案内

区 分	内 容
所 在 地	〒669-2321 兵庫県丹波篠山市黒岡191 丹波篠山市民センター内
連 絡 先	電話 079-552-0394
開 館 日	火・水・木・金・土曜日 10:00～18:00
開館時間	日曜日・祝日 10:00～17:00
休 館 日	月曜日（月曜日が祝日の場合は翌平日を休館） 月末資料整理日（月末が、土・日・月曜日の場合は翌平日を休館） 年末年始、資料特別整理期間
貸出点数	1人10点まで（図書・雑誌・紙芝居で10点、バッグは除く）
貸出期間	個人：2週間 団体：1ヶ月
貸出方法	カウンター、セルフ貸出機

1 平面



図書コーナー



カウンター



おはなしのへや



## 2 市内図書館サービス網

市内6カ所（多紀支所・西紀支所・西紀分室・今田支所・城東支所・ハートピアセンター）に配本所を設置し、図書館から離れた地域にお住まいの利用者に対しても図書館サービスの提供（予約図書の貸し出しや図書の返却、利用者カード作成の受付等）を行っています。

また、西紀分室、城東支所、今田支所には50冊、ハートピアセンターには100冊の図書を設置し（2カ月ごとに図書の入れ替えを実施）図書の貸し出しサービスも行っています。

区 分	内 容
所 在 地	多紀支所 （丹波篠山市福住） 西紀支所 （丹波篠山市宮田） 西紀支所西紀分室 （丹波篠山市本郷） 今田支所 （丹波篠山市今田町今田新田） 城東支所 （丹波篠山市日置） ハートピアセンター （丹波篠山市細工所）
開館日及び 開館時間	多紀支所・西紀支所・今田支所・城東支所 ： 月～金曜日 8：30～17：15 西紀支所西紀分室 ： 火・木曜日 9：00～12：00 ハートピアセンター ： 月～金曜日 8：30～17：00
休 館 日	土・日曜日、祝日、年末年始

### 3 図書館資料の概要

#### 1 所蔵資料数・年間受入資料数

##### (1) 所蔵資料数

	中央図書館		市民センター図書コーナー		全館	
	一般書	児童書	一般書	児童書	一般書	児童書
0 総記	4,321	623	501	151	4,822	774
1 哲学	4,944	293	608	77	5,552	370
2 歴史	11,368	2,168	1756	660	13,124	2,828
3 社会科学	20,958	2,662	2077	702	23,035	3,364
4 自然科学	14,283	4,055	1301	1,759	15,584	5,814
5 技術	14,050	1,760	1518	554	15,568	2,314
6 産業	6,782	1,207	651	268	7,433	1,475
7 芸術	11,579	2,149	1460	776	13,039	2,925
8 言語	2,283	740	312	251	2,595	991
9 文学	16,838	9,510	3107	3,463	19,945	12,973
E 絵本		17		5		22
R 参考資料	22				22	
L 大活字	1,084		365		1,449	
B 文庫	10,021		699		10,720	
F 小説	20,833		5906		26,739	
LB 時代小説	3,325		1		3,326	
TY 東洋文庫	568				568	
O 大型本	39				39	
OZ 全集	400				400	
LL L Lブック	14				14	
M 地図	125				125	
DJ 男女共同参画			36		36	
CS 子育て	2		260		262	
YC YAキャリア	4				4	
YK よみきかせ	47	5			47	5
Y 書庫YA	5				5	
K 教科書	7				7	
KT 新刊			386		386	
N 新刊	1,039				1,039	
C0 市民センターおすすめ			8		8	
S 郷土	200	133		8	200	141
河合			67	26	67	26
教科			1	138	1	138
KB 児童文庫				464		464
KI 児童文庫		1,470				1,470
KG 児童全集				300		300
KZ 児童全集		335				335
YE 洋書絵本		17				17
KL 児童大活字		118				118
KM 赤ちゃん絵本		3				3
KO 世界の昔話		71		50		121
KS 児童郷土		124				124
KA サバイバルシリーズ		466		136		602
KK こわいはなし				148		148
WK かがくのとも		84				84
K 教科書		585				585
C0 司書おすすめ				8		8
KT 新刊				98		98
KN 児童新刊		164				164
参考資料	4,464		352		4,816	
郷土資料	10,582		951		11,533	
点字資料	452				452	
洋書	368				368	

	中央図書館		市民センター図書コーナー		全館	
	一般書	児童書	一般書	児童書	一般書	児童書
紙芝居		1,002		360		1,362
絵本		16,953		6,676		23,629
その他資料	32	1,089		84	32	1,173
小計	161,039	47,803	22,323	17,162	183,362	64,965
YA		12,949		2,472		15,421
図書合計		221,791		41,957		263,748
雑誌		8,075		1,775		9,850
CD		2,562		0		2,562
デジター図書		593		0		593
DVD		2,056		1		2,057
バッグ・機材		1,261		148		1,409
その他合計		14,547		1,924		16,471

(2) 年間受入資料数

	中央図書館		市民センター図書コーナー		全館	
		うち購入		うち購入		うち購入
図書	4,856	4,621	1,288	1,207	6,144	5,828
うち児童書	1,027	977	428	410	1,455	1,387
うち郷土資料	79	3	40	0	119	3
外国語	0	0	0	0	0	0
図書以外					0	0
合計	4,856	4,621	1,288	1,207	6,144	5,828

2 新聞・雑誌

(1) 受入雑誌種数

	中央図書館	市民センター図書コーナー	全館
総数 (種)	156	41	197
うち購入 (種)	148	41	189
うち寄贈 (種)	8	0	8

(2) 所蔵雑誌一覧

ジャンル	中央図書館所蔵雑誌名	図書コーナー所蔵雑誌名	備考
週刊誌	AERA	サンデー毎日	週刊誌
	週刊文春	週刊文春	週刊誌
	週刊新潮	週刊新潮	週刊誌
	週刊朝日		週刊誌
	週刊金曜日		週刊誌
	週刊ダイヤモンド		週刊誌
	東洋経済		週刊誌
	Newsweek		週刊誌
	日経ビジネス		週刊誌
	時事・経済	中央公論	
プレジデント			月2回
正論			月刊
世界			月刊
文藝春秋			月刊
社会教育			月刊
部落解放			月刊
ジュリリスト			月刊
会社四季報			季刊
日経マネー			月刊
日経WOMAN			月刊
生活情報誌	クロワッサン		月2回
	婦人公論	婦人公論	月刊
	SAVVY	SAVVY	月刊
	LDK	毎日が発見	月刊
	ESSE	サンキュ!	月刊
	家庭画報	家庭画報	月刊
	オレンジページ	オレンジページ	月2回
	レタスクラブ	家の光	レタスクラブ 月2回 家の光 月刊
	うかたま	MONOQLO	うかたま 季刊 MONOQLO 月刊
	天然生活	いいね	天然生活 月刊 いいね 隔月
	Clasism		季刊 (寄贈)
CasaBRUTUS		月刊	
料理・手芸	dancyu		月刊
	きょうの料理	きょうの料理	月刊
	今日の料理ビギナーズ		月刊
	栄養と料理	栄養と料理	月刊
	あまから手帖		月刊
	すてきにハンドメイド		月刊
	レディブティック		月刊
	COTTON TIME	COTTON FRIEND	COTTON TIME 隔月刊 COTTON FRIEND 季刊
	毛糸だま		季刊
	育児	赤ちゃんと!	
momo			年2回
母の友			月刊
クーヨン			月刊
AERA with Kids		Baby-mo	季刊
Newsがわかる			月刊
子供の科学		月刊	

ジャンル	中央図書館所蔵雑誌名	図書コーナー所蔵雑誌名	備考
健康	ハルメク	ハルメク	月刊
	きょうの健康	きょうの健康	月刊
	明日の友		隔月刊
園芸・暮らし	趣味の園芸	趣味の園芸 やさいの時間	趣味の園芸 月刊 趣味の園芸 やさいの時間隔 月刊
	園芸ガイド	エクステリア&ガーデン	園芸ガイド 月刊 エクステリア&ガーデン 季刊
	やさい畑	やさい畑	隔月刊
	現代農業		月刊
	季刊地域		季刊
	クラシズム		季刊
	暮らしの手帖	暮らしの手帖	月刊
	チルチンびと		季刊
	田舎暮らしの本		月刊
	私のカントリー		季刊
	ソトコト		月刊
旅行	ノジュール		月刊
	JTB時刻表	ことりっぴMagazine	JTB時刻表 月刊 ことりっぴMagazine 季刊
	旅の手帖		月刊
女性誌	non-no	LEE	月刊
	an-an		週刊
	CREA	Can Can	月刊
	美しいキモノ		季刊
	STORY	Ku:nel	STORY 月刊 Ku:nel 隔月刊
男性誌	男の隠れ家	一個人	男の隠れ家 月刊 一個人 隔月刊
	メンズノンノ		月刊
	Men's EX		月刊
	BRUTUS		月2回
	POPEYE		月刊
	DIME		月刊
PC	日経PC21		月刊
	日経TRENDY		月刊
	日経パソコン		月2回
スポーツ	Number		月2回
	卓球王国		月刊
	サッカーダイジェスト		週刊
	週刊ベースボール		週刊
	ゴルフダイジェスト		月刊
	スキーグラフィック		月刊
	バレーボール		月刊
	ランナーズ		月刊
	スイミングマガジン		月刊
	相撲		月刊
武道		月刊 (寄贈)	
趣味・ペット	天文ガイド		月刊
	ナショナルジオグラフィック		月刊
	ニュートン		月刊
	山と溪谷		月刊
	BE-PAL		月刊
	つり人		月刊
	ドゥーパ!		月刊
	サライ		月刊
Pen		月2回	

ジャンル	中央図書館所蔵雑誌名	図書コーナー所蔵雑誌名	備考
趣味・ペット	鉄道ファン		月刊
	オートバイ		月刊
	ROCKIN' ON JAPAN		月刊
	CNNイングリッシュエクスプレス		月刊
	ラジオ深夜便		月刊
	ビデオサロン		月刊
	フォトコン		月刊
	キネマ旬報		月2回
	スクリーン		月刊
	アニメージュ		月刊
	おりがみ		月刊
	音楽の友		月刊
	芸術新潮		月刊
	一枚の絵		月刊
	陶遊		隔月刊
	墨		隔月刊
	なごみ		月刊
	将棋世界		月刊
	碁ワールド		月刊
	猫びより		隔月刊
文学・歴史	この本読んで！		季刊
	MOE		月刊
	飛ぶ教室		季刊
	ダヴィンチ		月刊
	本の雑誌		月刊
	オール読物		月刊
	小説新潮		月刊
	小説現代	群像	月刊
	文学界		月刊
	小説すばる		月刊
	すばる		月刊
	青春と読書	青春と読書	月刊（寄贈）
	川柳マガジン		月刊
	俳句		月刊
	短歌		月刊
	現代詩手帖		月刊
	Veja		週刊
	koreana		季刊（寄贈）
	歴史街道	歴史人	月刊
	皇室		季刊（寄贈）
月刊みんぱく		月刊（寄贈）	
図書館	こどもとしょかん	子どもと読書	こどもとしょかん 季刊 子どもと読書 隔月刊
	学校図書館		月刊
	日本児童文学		月刊
	国立国会図書館		月刊（寄贈）
	図書館雑誌		月刊（寄贈）
	みんなの図書館		月刊
こどもざっし	こどものとも0.1.2	こどものとも0.1.2	月刊
	こどものとも年少版	こどものとも年少版	月刊
	こどものとも年中向き	こどものとも年中向き	月刊
	こどものとも	こどものとも	月刊
	ちいさなかがくのとも	ちいさなかがくのとも	月刊
	かがくのとも	かがくのとも	月刊
たくさんのふしぎ		月刊	

## (3) 受入新聞種数

		中央図書館	市民センター図書コーナー	全館
総数 (種)		20	8	28
	うち購入 (種)	17	6	23
	うち寄贈 (種)	3	2	5

## (4) 所蔵新聞一覧

	雑誌名	中央	市民	備考
1	朝日新聞	○	○	
2	毎日新聞	○	○	
3	読売新聞	○	○	
4	産経新聞	○	○	
5	神戸新聞	○	○	
6	丹波新聞 (篠山版)	○	○	木・日曜日発行
7	丹波新聞 (丹波版)	○		
8	日本経済新聞	○		
9	デイリースポーツ	○		
10	日刊工業新聞	○		土・日曜日休刊
11	日刊スポーツ	○		
12	日本農業新聞	○		
13	The Japan Times	○		
14	朝日小学生新聞	○		
15	毎日小学生新聞	○		
16	朝日中高生新聞	○		週刊
17	週刊読書人	○		週刊
18	県民だよりひょうご	○	○	寄贈
19	県議会だより	○	○	寄贈
20	朝日ウィークリー	○		週刊
		20種	8種	

## 4 令和6年度の主な図書館事業

「丹波篠山市立図書館ビジョン」による図書館運営  
基本理念『本と出会い 人と出会い 学びを楽しむ 知の広場』

### 1 令和6年度図書館管理運営費

(単位:円)

事業名	令和6年度	令和5年度	増減額	主項目
図書館業務費	24,905,427	29,871,402	▲4,965,975	資料購入費他
図書館事業費	484,540	282,299	202,241	講演会費用他
施設管理費	17,295,642	21,124,427	▲3,828,785	施設管理委託料他
会計年度任用職員関係	40,490,963	32,590,539	7,900,424	報酬、費用弁償他
決算額	83,176,572	83,868,667	▲692,095	

- ・図書館業務費：地域新聞（篠山新聞約 3,000 頁）電子化業務を行った。決算見込み額の減額は、前年度に実施した図書館システム変更が影響。
- ・図書館事業費：講演会等を開催した。
- ・施設管理費：トイレの温水シャワー便座（男2、女3）を設置した。決算見込み額の減額は、前年度に実施した屋上防水や駐車場区画線等の工事完了が影響。
- ・会計年度任用職員関係：職員の内訳としては、令和6年度は司書8名、補助員3名であった。報酬及び手当等の見直しによって大幅な増額となった。

### 2 事業報告

#### (1) 市民の知的欲求に応え、だれもが快適に利用できる図書館

##### ①利用者サービスの充実

##### ○出張図書館

子育て支援の一環として子育てふれあいセンターと連携し、同センター登録グループの活動日にあわせて実施。その他、文化の祭典城東会場・多紀会場で開催した。

	日程	開催場所	参加人数			新規登録	貸出冊数
			大人	子ども	計		
1	7月23日	社会福祉協議会事業 (図書館活用について)	8	7	15	0	0
2	11月2日	ハートピアセンター ロビー (文化祭)	7	0	7	2	21
3	11月4日	城東公民館 玄関ホール (文化祭)	6	0	6	1	9
4	11月9日	四季の森生涯学習セ	13	16	29	0	11

		ンター西館ホワイエ (親子あそびフェス)					
5	11月26日	四季の森生涯学習センター東館2階和室	7	7	14	2	11
6	11月26日	たんなん子育てふれあいセンター(赤ちゃん広場)					
7	12月17日	西紀老人福祉センター健康教育ホール	5	6	11	1	30
		合計	46	36	82	6	82

### ○読書手帳の配布

読書のきっかけづくりと読書活動の推進、継続した図書館利用を促進するため、平成29年7月から配布開始。初年度には市内小中学校全児童生徒へ約3,600部を配布。平成30年度には、市名変更に伴い5,000部を作成した。令和6年度は小学校新入生286人に配布。年間の配布状況は、中学生・一般用が約72.5冊、子ども用は、小学校新入生配布分を合わせて約416.5冊となっている。

### ○配本所の周知と利用促進

令和5年11月から、ハートピアセンターには図書設置冊数を50冊から100冊に増やした。また、令和6年1月から城東支所及び今田支所での図書50冊設置の開始し、配本所運営の充実を図った。今後とも継続した周知活動に取り組む。

	城東	多紀	ハートピア	西紀	西紀分室	今田	合計
貸出冊数	37	9	556	46	120	216	984
返却冊数	271	163	1,181	149	105	577	2,446
貸出返却合計	308	172	1,737	195	225	793	3,430
(昨年度貸出返却合計)	(193)	(112)	(1,321)	(113)	(26)	(373)	(2,138)
昨年度比	+115	+60	+416	+82	+199	+420	+1,292

### ○在架予約

令和4年5月に開始した貸出中ではない資料(在架の本)も予約ができるようにした制度は、少しずつ利用者が増え、令和5年度実績は前年度の約2倍、令和6年度は前年度の約1.5倍の利用となった。

	人数(人)			冊数(冊)		
	R6	R5	(増減)	R6	R5	(増減)
中央図書館	2,154	1,439	+715	4,180	2,554	+1,626
市民センター	562	447	+115	786	569	+217
合計	2,716	1,886	+830	4,966	3,123	+1,843

### ○市民センター図書コーナーの運営

常駐の司書2名体制で、中央図書館と同様のサービスを継続して行った。4月に

「万兎の部屋」が開設となり、秘書広報課と情報共有をしながら、日常管理を行った（入場者数 1,001 人）。より多くの方に図書コーナーを知っていただくように市民センターまつり等での PR 活動、各種イベントや講座を開催した。

## ②情報提供サービスの充実

### ○就業支援コーナーの設置

「丹波篠山に住もう帰ろう運動支援コーナー」の充実。就業起業、空き家対策等の関連図書を選書収集し、市発行の各種冊子やパンフレット類を配架して情報発信を行った。

### ○生涯学習機関等との連携

機関	日程	連携内容
市民プラザ	10月2日～ 10月27日	企画展「市民活動展」を開催。市内8団体の活動内容を写真やパネル等で紹介。
周辺公共施設 調整会議	2カ月に1回	中央公民館、健康課、味間認定こども園、子育てふれあいセンター及び社会福祉協議会と定期的な連絡調整会を開催。行事等の情報共有と連携を行なった。

## ③電子書籍サービス

### ○地域資料の電子書籍化とパソコン上での閲覧

カウンター横に設置している専用パソコンで閲覧提供を行なう。主に郷土資料関係の書籍の閲覧に活用している。

## ④インターネット、ICTを活用したサービスの展開

### ○視聴覚ライブラリーとの連携

視聴覚ライブラリーが制作する「まるいのテレビ」を中央図書館内で毎日放映。その他、ICTサロンの受付やライブラリー所管の機材の予約や貸出返却処理を継続して担当した。

### ○ホームページの更新

図書館ホームページを都度更新。最新の情報を提供した。

### ○SNSの開設

令和4年度開設、現在のフォロワー数は、X（80人[対前年度+10]）、Instagram（367人[対前年度+121]）、facebook（56人[対前年度+16]）※（令和7年6月現在）

## （2）人生100年時代の学びを支える図書館サービス

## ①乳幼児・児童・青少年サービスの充実

### ○ブックスタート事業

健康課と連携し、4か月児健診時に赤ちゃんとその保護者に絵本を手渡す事業。  
受診されなかった場合は、翌月以降の健診時に実施した。

実施回数	対象数	実施数	実施率
12回	217組	197組	90.78%

### ○おはなし会

読み聞かせボランティア及び司書によるおはなし会を定期的で開催した。  
中央図書館と篠山ストーリーテリングの会との共催による「夜のおはなし会」を年2回、夏季(7/26)と春季(3/21)いずれも閉館後に約1時間開催。

おはなし会	回数	参加人数	昨年度比
中央図書館	94回	519人	△145人
図書コーナー	43回	180人	△47人

### ○講演会

企画事業	日程	内容	備考
斎藤惇夫氏講演会 「私を育ててくれた図書館」	7月14日	図書館にまつわる幼少期の記憶をたどり、本と図書館が子どもに与える影響をお話しいただいた。	視聴覚ホール 参加者82人

### ○職場体験学習の受入

区分	受入期間	受入校	人数
トライやるウィーク	6/4～8	丹南中、篠山東中、西紀中	3人
	11/21.22	篠山養護学校中学部	1人
インターンシップ	11/12～15	篠山産業高等学校	2人
	1/26～2/1	篠山東雲高等学校	2人
教職員初任者研修	8/1	城南小、八上小 各1人	2人
	8/7	篠山小、西紀小 各1人	2人
	8/21	西紀南小	2人
一日図書館員	8/3	小学5.6年	10人
	12/8	小学5.6年	5人
合計	24日間		29人

## ②高齢者・障がい者サービスの充実

### ○録音資料の充実

視覚障害者情報総合ネットワーク「サピエ」を通して、利用者のリクエストに対応するために、他館等が所持する資料をダウンロードし貸し出しを行った。

### ○対面朗読や音訳サービスの展開

視覚障害者へのサービスとして対面朗読室の活用を推進し、朗読ボランティアの定期活動を支援した。

## ③外国人（市内在住）サービスの充実

### ○市内在住の外国人に向けてのサービスの展開

入手できる範囲での洋書の整備やカウンターにコミュニケーションボードを設置した。

## ④学校園との連携

### ○学校図書館連携協議会での情報共有

9月13日に中学校部会を開催。学校図書室の現状や課題、読書傾向等の情報共有を図った。図書の現物見計らいを実施し学校用図書を選定。図書館に揃えてほしい本の希望を受け、図書館選書会議を経て7冊を購入整備。学校への団体貸出用として活用した。(参考:学校図書館支援員3人 小学校-週1回、中学校-6週に1回)

### ○図書館見学の受入

市内小学3年生の社会科見学など小学校5校・幼稚園2園の234人を受入れた。図書館の利用や統計等に関する説明と質疑応答、絵本の読み聞かせや館内各所の案内、団体貸出の対応等学校ごとの要望に対応した。

### ○小中学校への団体貸出

小学校はクラス単位、その他中学校へ団体貸出を実施。教育課程で必要な資料の貸出や読書活動を支援するもの、また担当教諭の希望に沿った資料等、合計13,672冊を貸し出した。配達回数は延べ80回。

### ○ブックトーク事業

図書館司書とささやま図書館友の会の共催により市内小学校12校へ出向き5年生を対象にブックトーク(テーマを決めて、系統立てて本を紹介)を12校14クラスで実施。読書活動の支援を行うとともに図書館の利用啓発を行った。

## ⑤広域利用サービスの推進

### ○丹波市との連携

令和6年度丹波地区図書館連絡協議会で、図書館資料の除籍について、また、雑

誌のリサイクルフェアの実施や回数などについて、現状説明や意見交換等を行った。

丹波地区図書館広域利用統計（他市市民の利用状況）

	個人登録者数	貸出冊数	延べ貸出人数
丹波篠山市 （丹波市民）	540	4,803	1,228
丹波市 （丹波篠山市民）	278	2,349	417

（3）丹波篠山の歴史と文化を未来につなぐ図書館

①地域資料等の修理・保存・活用事業

○地域新聞の電子化

1年に約3,000頁をデジタル化する計画で、令和6年度は、篠山新聞約3,000頁を電子化。全10年計画の約半分が終了した。

（4）市民とともに歩み、市民に愛される図書館

①専門的職員の育成と配置

○研修等への参加

各種図書館員の研修会に参加し、司書としてのスキルアップと県内図書館員との情報交換や交流を行った。研修後、各自研修内容の記録と資料を供覧するとともに、全員ミーティング時に報告を行った。

研修会	日程	会場	主催
兵庫県図書館協会講演会	6月26日	兵庫県立図書館	兵庫県図書館協会
近畿公共図書館協議会講演会	7月2日	大阪府立中央図書館	近畿公共図書館協議会
図書館協議会委員・職員視察研修	7月25日	滋賀県東近江市	中央図書館
近畿公共図書館協議会研究集会	8月23日	神戸西図書館 西神中央ホール	近畿公共図書館協議会
新任図書館長研修	9月18日 ～20日	オンライン研修	文部科学省 国立大学法人筑波大学
兵庫県図書館協会研究集会	10月11日	兵庫県立図書館	兵庫県図書館協会
障がい者サービス担当職員向け講座	11月12日 ～13日	オンライン研修	日本図書館協会
兵庫県図書館協会地区別研修「こどもと本のイベント」	11月19日	新温泉町立加藤文太郎記念図書館	兵庫県図書館協会

研修会	日程	会場	主催
全国図書館大会長崎大会	11月30日 ～ 12月1日	オンライン研修	日本図書館協会ほか
図書館等職員研修講座 レファレンス研修	12月19日	兵庫県立図書館	兵庫県立図書館
兵庫県図書館協会研究集会 「図書館の危機管理」	1月21日	加西市立図書館	兵庫県図書館協会
ブックトーク研修	1月31日	中央図書館	中央図書館
子ども読書活動推進事業ス キルアップ講座	2月7日	兵庫県立図書館	兵庫県立図書館
兵庫県図書館協会研究集会 「デジタルアーカイブスを活用し た学校教育連携」	2月27日	芦屋市立図書館	兵庫県立図書館

## ○司書の企画立案・実行能力の向上

- ・「毎月10日は丹波篠山だけ図書館の日」  
→継続実施。司書によるおはなし会、フルーツコンサート等イベントを開催した。
- ・「七夕飾り」  
→継続実施。7月に開催。飾られた短冊は市内の神社に奉納した。
- ・「としょかん夏まつり」  
→イベントの重複を避けるため、これまで12月に開催していた「としょかんまつり」を「としょかん夏まつり」に名称変更し8月に開催した。夏にふさわしい「ちょっぴり怖いおはなし会」や「これであなたも本の探し方名人」と題した、ゲーム感覚で参加いただける企画なども用意し、多くの人でにぎわった。
- ・その他、令和6年度事業のうち、司書企画立案により実施したものあり。
- ・全事業とも、行政職・司書職それぞれの分野の役割を担い、協力して一緒に行うことを意識して取り組んだ。

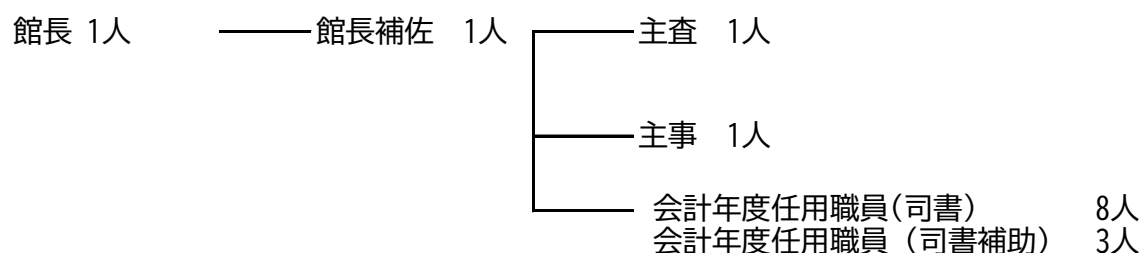
## ②レファレンス機能の充実

### ○レファレンスのデータベース化

データによる蓄積を継続。共有できる基礎データとして活用し、迅速で的確なサービスを均一的に提供できるよう努めた。登録件数7件(すべて郷土に関するもの)、登録総数418件。(※令和6年度レファレンス総件数158件)

## 5 図書館職員

### 1 中央図書館



### 2 市民センター図書コーナー

中央図書館より

会計年度任用職員(司書) 2人 を配置 (1人は専属、1人は中央図書館より派遣)

## 6 図書館協議会

### 1 図書館協議会委員

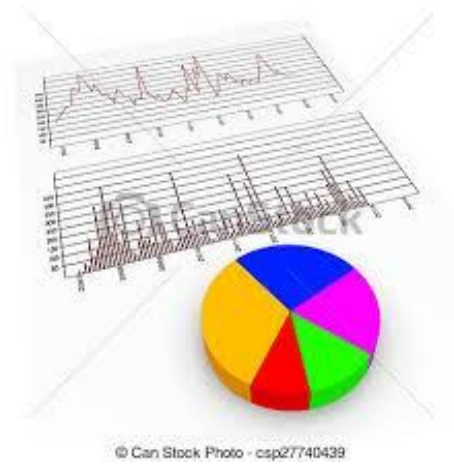
年 度	区 分	所 属 等	氏 名	備 考
令和5年度	学校教育関係者	丹波篠山市小学校教育会図書館部会部長	安井 健二	
		丹波篠山市中学校教育会図書館部会顧問	五十川 聡	
	社会教育関係者	丹波篠山市社会教育委員・ 公民館運営審議会委員	土性 里花	副会長
～	家庭教育の向上に資 する活動を行う者	ささやま図書館友の会代表	中西 文枝	会長
令和6年度	学識経験者	元篠山市立図書館長	長澤 一正	
	学識経験者	元篠山市立図書館アドバイザー 司書、ビジョン策定に従事	西野 裕子	
	公募委員		小山 三智子	

令和6年7月17日 令和6年度第1回丹波篠山市図書館協議会

- ・ 令和5年度図書館事業報告について
- ・ 令和5年度図書館利用状況について
- ・ 令和6年度図書館主要事業の概要について
- ・ 第3次丹波篠山市子どもの読書活動推進計画の策定について
- ・ 図書館ビジョンに基づく令和7年度事業に向けての協議

令和6年10月16日 令和6年度第2回丹波篠山市図書館協議会

- ・ 令和6年度図書館事業状況について
- ・ 第3次丹波篠山市子どもの読書活動推進計画の策定について
- ・ 令和7年度図書館事業計画及び予算要求(案)の概要について



## 7 統計で見る

# 丹波篠山市立図書館

## 1 入館者数

	令和2年度	令和3年度	令和4年度	令和5年度	令和6年度
<b>総入館者数</b>	(単位：人)				
中央図書館	84,148	91,935	96,546	97,654	92,211
図書コーナー	11,415	16,042	17,070	17,174	19,443
計	95,563	107,977	113,616	114,828	111,654
<b>開館日数</b>	(単位：日)				
中央図書館	270	287	287	289	286
図書コーナー	249	286	286	288	285
<b>1日平均入館者数</b>	(単位：人)				
中央図書館	311	320	336	338	322
図書コーナー	45	56	59	60	68
計	497	356	395	398	390

## 2 登録者数

	令和2年度	令和3年度	令和4年度	令和5年度	令和6年度
<b>総登録者数</b>	(単位：人、団体)				
中央図書館	28,030	28,446	28,869	29,265	29,781
図書コーナー	2,921	2,967	3,009	3,065	3,130
団体	658	763	778	662	658
計	31,609	32,176	32,656	32,992	33,569

## 3 蔵書冊数

	令和2年度	令和3年度	令和4年度	令和5年度	令和6年度
<b>館別蔵書冊数</b>	(単位：冊)				
中央図書館	204,263	209,722	213,896	217,569	221,791
図書コーナー	36,572	37,122	38,683	40,521	41,957
計	240,835	246,844	252,579	258,090	263,748
<b>区分別蔵書冊数：全館</b>	(単位：冊)				
一般書	167,211	171,659	175,450	179,085	182,994
児童書	59,891	61,046	62,363	63,712	64,965
洋書	351	371	374	368	368
YA	13,382	13,768	14,392	14,925	15,421
図書合計	240,835	246,844	252,579	258,090	263,748
雑誌	8,697	9,372	9,584	7,422	9,850
ビデオ	1,937	1,935	52	0	0
CD	2,554	2,593	2,624	2,526	2,562
デージー図書	564	564	586	593	593
DVD	1,838	1,955	2,009	2,029	2,057
AV	0	0	2	1	0
その他合計	15,590	16,419	14,857	12,571	15,062

	令和2年度	令和3年度	令和4年度	令和5年度	令和6年度
分類別蔵書冊数：中央図書館					(単位：冊)
一般・総記	4,245	4,377	4,193	4,285	4,321
一般・哲学	4,510	4,628	4,716	4,880	4,944
一般・歴史	10,168	10,483	10,711	11,224	11,368
一般・社会	19,159	19,670	20,044	20,479	20,958
一般・自然	13,018	13,423	13,690	14,017	14,283
一般・技術	13,283	13,537	13,711	13,958	14,050
一般・産業	6,140	6,276	6,361	6,734	6,782
一般・芸術	10,473	10,737	10,847	11,490	11,579
一般・言語	2,149	2,195	2,207	2,258	2,283
一般・文学	10,566	10,954	11,273	16,703	16,838
参考資料					22
大活字	1,100	947	1,004	1,084	1,084
文庫	11,522	12,157	12,589	9,959	10,021
小説	18,452	19,053	19,643	20,363	20,833
時代小説				3,171	3,325
東洋文庫	887	886	894	568	568
大型本	748	773	774	39	39
全集	2,933	2,982	2,982	400	400
LLブック				14	14
地図	165	172	172	124	125
子育て				2	2
YAキャリア				4	4
読み聞かせ				24	47
書庫YA				5	5
教科書				7	7
新刊				426	1,039
郷土					200
参考資料	4,162	4,258	4,319	4,383	4,464
郷土資料	9,950	10,226	10,407	10,504	10,582
点字	749	754	761	450	452
外文	2,523	2,517	2,514		
篠住	497	525	527		
その他					32
一般書計	147,399	151,530	154,339	157,555	160,671
児童・総記	592	624	641	659	623
児童・哲学	284	292	304	322	293
児童・歴史	2,163	2,206	2,242	2,189	2,168
児童・社会	2,581	2,696	2,793	2,719	2,662
児童・自然	4,120	4,257	4,362	4,061	4,055
児童・技術	1,799	1,865	1,923	1,783	1,760
児童・産業	1,225	1,284	1,307	1,269	1,207
児童・芸術	2,117	2,178	2,215	2,168	2,149
児童・言語	750	768	762	774	740
児童・文学	11,753	12,102	12,366	10,092	9,510
絵本					17
郷土				130	133

	令和2年度	令和3年度	令和4年度	令和5年度	令和6年度
分類別蔵書冊数：中央図書館（R5.5システム変更）					(単位：冊)
児童文庫				1,512	1,470
児童全集					335
洋書絵本				14	17
読み聞かせ				4	5
児童大活字				118	118
赤ちゃん絵本					3
世界の昔話				89	71
児童郷土				124	124
サバイバルシリーズ				386	466
かがくのとも				93	84
教科書				585	585
児童新刊				124	164
参考資料	1	1	0	0	0
郷土資料	223	230	236	0	0
絵本	16,185	16,552	16,753	16,911	16,953
紙芝居	1,291	993	993	984	1,002
その他					1,089
児童書 計	45,084	46,048	46,897	47,110	47,803
洋書	351	371	374	368	368
YA	11,429	11,773	12,286	12,536	12,949
中央図書合計	204,263	209,722	213,896	217,569	221,791
雑誌	7,274	7,360	7,483	6,119	8,075
ビデオ	1,937	1,935	52	0	0
CD	2,554	2,593	2,624	2,526	2,562
デージー図書	564	564	586	593	593
DVD	1,838	1,955	2,009	2,029	2,056
AV			2		
バッグ・機材				1,268	1,261
その他合計	14,167	14,407	12,756	12,535	14,547

	令和2年度	令和3年度	令和4年度	令和5年度	令和6年度
分類別蔵書冊数：市民センター図書コーナー（R5.5システム変更）					(単位：冊)
一般・総記	400	410	423	492	501
一般・哲学	431	436	469	616	608
一般・歴史	1,597	1,257	1,307	1,643	1,756
一般・社会	1,465	1,483	1,556	2,021	2,077
一般・自然	843	881	976	1,240	1,301
一般・技術	1,281	1,388	1,586	1,385	1,518
一般・産業	476	496	544	623	651
一般・芸術	1,198	1,230	1,270	1,415	1,460
一般・言語	198	200	209	311	312
一般・文学	2,164	2,174	2,207	3,080	3,107
大活字本	32	259	304	342	365
文庫	1,295	1,400	1,611	488	699
小説	4,931	4,970	5,061	5,860	5,906
大型本	1	1	1		

	令和2年度	令和3年度	令和4年度	令和5年度	令和6年度
分類別蔵書冊数：市民センター図書コーナー（R5.5システム変更）					
					(単位：冊)
時代小説				1	1
男女共同参画				33	36
子育て				255	260
新刊				472	386
市民センターおすすめ				7	8
岩波新書	1,879	1,878	1,878		
河合					67
教科					1
参考資料	353	351	351	347	352
郷土資料	762	810	853	899	951
外文	402	402	402		
全集	95	95	95		
地図	9	8	8		
一般書計	19,812	20,129	21,111	21,530	22,323
児童・総記	198	221	224	158	151
児童・哲学	73	72	77	79	77
児童・歴史	592	618	629	651	660
児童・社会	644	657	667	699	702
児童・自然	1,571	1,612	1,666	1,727	1,759
児童・技術	481	497	515	543	554
児童・産業	226	228	241	271	268
児童・芸術	731	735	753	713	776
児童・言語	216	224	243	256	251
児童・文学	4,083	4,112	4,189	3,441	3,463
絵本					5
郷土				8	8
児童文庫				432	464
児童全集				297	300
世界の昔話				50	50
サバイバルシリーズ				121	136
こわいはなし				148	148
司書おすすめ				8	8
新刊				105	98
河合					26
教科					138
紙芝居	0	339	342	358	360
絵本	5,935	5,622	5,854	6,537	6,676
郷土資料	57	61	66		
その他					84
児童書計	14,807	14,998	15,466	16,602	17,162
YA	1,953	1,995	2,106	2,389	2,472
市民図書合計	34,619	35,127	36,577	40,521	41,957
雑誌	1,450	1,450	1,450	1,303	1,775
DVD					1
バッグ・機材				144	148
その他合計	1,450	1,450	1,450	1,447	1,924

## 4 貸出利用者数

	令和2年度	令和3年度	令和4年度	令和5年度	令和6年度
○延べ貸出利用者数 (単位：人)					
中央図書館	42,805	46,971	44,417	43,348	46,764
図書コーナー	4,837	6,652	7,641	7,333	9,061
計	47,642	53,623	52,058	50,681	55,825
実貸出利用者数(団体を除く) (単位：人)					
中央図書館	4,528	4,593	4,531	4,549	4,461
図書コーナー	407	554	590	1,177	430
計	4,935	5,147	5,121	5,726	4,891
年齢別実貸出利用者数(団体を除く) (単位：人)					
6歳以下	291	293	296	332	253
7歳から12歳	491	572	539	564	433
13歳から18歳	212	234	245	325	213
19歳から22歳	122	118	95	175	78
23歳から29歳	192	197	185	237	132
30歳から39歳	627	698	650	640	543
40歳から49歳	796	814	816	892	822
50歳から59歳	586	586	588	659	644
60歳から69歳	780	760	795	830	749
70歳以上	838	875	912	1,072	1,024
計	4,935	5,147	5,121	5,726	4,891

## 5 貸出冊数

	令和2年度	令和3年度	令和4年度	令和5年度	令和6年度
館別貸出冊数（個人+団体利用利用）（単位：冊）					
中央図書館	227,669	253,543	241,779	265,664	234,367
図書コーナー	15,491	23,040	27,804	29,882	32,764
計	243,160	276,583	269,583	295,546	267,131

	令和2年度	令和3年度	令和4年度	令和5年度	令和6年度
1日平均貸出冊数（個人+団体）（単位：冊）					
中央図書館	843	883	842	919	819
図書コーナー	62	81	97	104	115
全館	905	964	940	1,023	934

	令和2年度	令和3年度	令和4年度	令和5年度	令和6年度
人口1人当たり年間貸出冊数（個人+団体）（単位：冊）					
中央図書館	5.6	6.3	6.4	6.7	6.0
図書コーナー	0.4	0.4	0.6	0.75	0.84
全館	6.0	6.9	7.2	7.4	6.9

	令和2年度	令和3年度	令和4年度	令和5年度	令和6年度
実貸出利用者1人当たり年間貸出冊数（個人のみ）（単位：冊）					
中央図書館	50.3	55.2	53.4	58.4	52.5
図書コーナー	38.1	41.6	47.1	25.4	76.2
全館	49.3	53.7	52.6	51.6	54.6

	令和2年度	令和3年度	令和4年度	令和5年度	令和6年度
年齢別図書貸出冊数（団体を除く）（単位：人）					
6歳以下	18,043	21,225	20,837	18,747	18,963
7歳から12歳	23,644	29,587	26,594	25,004	25,714
13歳から18歳	4,860	6,338	6,408	8,431	6,071
19歳から22歳	2,186	2,236	2,056	2,124	1,616
23歳から29歳	4,714	6,015	6,355	5,038	4,063
30歳から39歳	27,274	30,570	29,131	25,297	25,905
40歳から49歳	32,011	36,686	35,512	36,933	40,662
50歳から59歳	22,836	23,122	22,213	23,642	24,423
60歳から69歳	37,963	41,057	40,159	36,776	36,933
70歳以上	48,533	52,236	52,956	56,465	56,385
計	222,064	249,072	242,221	238,457	240,735

## 6 令和6年度決算

(単位：円)

科目名	決算額	摘要
報酬	25,476,067	図書館協議会委員報酬 60,000 会計年度任用職員等報酬 25,416,067
職員手当等	8,708,528	期末手当（会計年度任用職員） 4,632,328
共済費	5,524,550	職員共済組合 1,916,869 社会保険料 2,978,338 労災保険料・雇用保険料 629,343
報償費	164,648	講師、協力者謝礼 ほか 164,648
旅費	858,858	費用弁償他 858,858
需用費	14,293,529	消耗品費 2,195,735 雑誌・新聞代 3,020,177 光熱水費等 6,760,174 施設修繕料等 2,317,443
役務費	1,852,473	郵便料・電信料、データ登録手数料 ほか 1,852,473
委託料	8,139,736	各種設備等保守委託料 7,347,736 図書館システム保守委託料 792,000
使用料及び賃借料	5,860,140	各種機器等使用料 1,564,860 図書館システム使用料 4,295,280
工事請負費	358,600	シャワートイレ設置工事 358,600
備品購入費	11,848,916	機械器具 351,640 図書購入費 11,497,276
負担金補助及び交付金	81,727	研修負担金 ほか 81,727
公課費	8,800	重量税 8,800
図書館管理運営費計	83,176,572	

## 7 令和7年度予算

(単位：千円)

科 目 名	予算額	摘 要	
報 酬	26,703	会計年度任用職員 図書館協議会委員報酬当	26,643 60
職員手当	9,285	期末・勤勉手当(会計年度任用職員)	9,285
共済費	6,334	職員共済組合 社会保険料 労災保険料・雇用保険料	2,203 3,381 750
報償費	187	講師、協力者謝礼	187
旅 費	860	費用弁償他	860
需用費	25,521	消耗品費 雑誌・新聞代 光熱水費等 施設修繕料等	1,855 3,120 6,193 14,353
役務費	2,220	郵便料・電信料、データ登録手数料他	2,220
委託料	8,801	各種設備等保守委託料 図書館システム保守委託料	8,009 792
使用料及び賃借料	5,924	各種機器等使用料 図書館システム使用料	1,628 4,296
備品購入費	12,320	庁用備品 視聴覚資料費 図書購入費	498 353 11,469
負担金補助及び交付金	94	研修負担金他	94
公課費	5	公用車重量税	5
図書館管理運営費計	98,254		

## 8 サービス指標

	令和2年度	令和3年度	令和4年度	令和5年度	令和6年度
職員当たり人口 (単位：千人)					
丹波篠山市	2.6	2.6	2.6	2.6	2.5
順位	9位	7位	9位	19位	18位
平均	3.3	3.3	3.2	3.0	3.0
1位	1.7 加東市	1.7 猪名川町・加西市	1.7 猪名川町・加西市	1.7 加西市	1.5 多可町
人口当たり蔵書冊数(蔵書冊数／人口) (単位：冊)					
丹波篠山市	6.1	6.3	6.5	6.7	6.9
順位	10位	12位	13位	12位	12位
平均	5.1	5.2	5.4	5.5	5.5
1位	11.8 猪名川町	12.2 猪名川町	12.5 猪名川町	12.6 猪名川町	12.7 猪名川町
人口千人当たり図書購入冊数(購入冊数／人口) (単位：冊)					
丹波篠山市	189.6	176.1	155.9	168.0	152.8
順位	9位	12位	15位	11位	12位
平均	158.5	151.0	150.0	145.7	141.6
1位	515.4 淡路市	305.7 加東市	379.3 養父市	338.2 養父市	275.4 多可町
貸出密度(貸出冊数／人口) (単位：冊)					
丹波篠山市	5.3	7.0	5.9	6.2	6.3
順位	16位	13位	17位	20位	17位
平均	5.7	6.7	6.5	6.4	6.3
1位	15.0 猪名川町	19.9 猪名川町	17.6 猪名川町	16.3 猪名川町	15.8 猪名川町
蔵書回転率(貸出冊数／蔵書冊数) (単位：冊)					
丹波篠山市	0.9	1.1	0.9	0.9	0.9
順位	14位	19位	16位	25位	25位
平均	1.3	1.5	1.5	1.4	1.4
1位	3.2 明石市	3.6 明石市	3.3 明石市	3.2 明石市・西宮市	3.2 明石市・西宮市
貸出サービス実績(平均単価＊貸出冊数) (単位：百万円)					
丹波篠山市	417	600	449	424	475
順位	25位	24位	26位	27位	26位
平均	1,242	1,353	1,343	1,380	1,446
1位	12,212 神戸市	10,746 神戸市	11,953 神戸市	13,035 神戸市	15,374 神戸市

※「兵庫県公共図書館調査〈令和6年度統計調査〉」兵庫県図書館協会 より抜粋

※設置自治体の人口は「令和6年4月1日現在兵庫県推計人口」による数値

※サービス指標の基となる数値算出基準は館によって異なるため、当該指標をもって一概に比較はできない。



## 令和6(2024)年度版 図書館年報

---

編集・発行 丹波篠山市立中央図書館

〒669-2206 丹波篠山市西吹88-1

TEL 079-590-1301 FAX 079-594-5450

c-library\_div@city.sasayama.hyogo.jp

<https://www.city.tambasasayama.lg.jp/chuotoshokan/index.html>

---