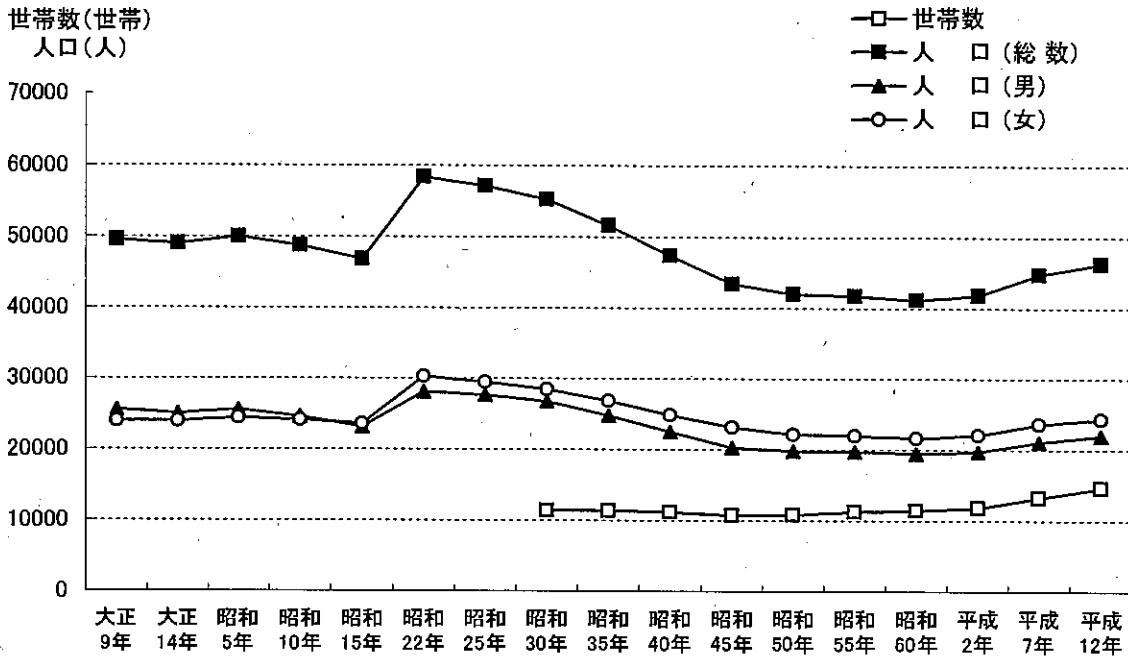


国勢調査

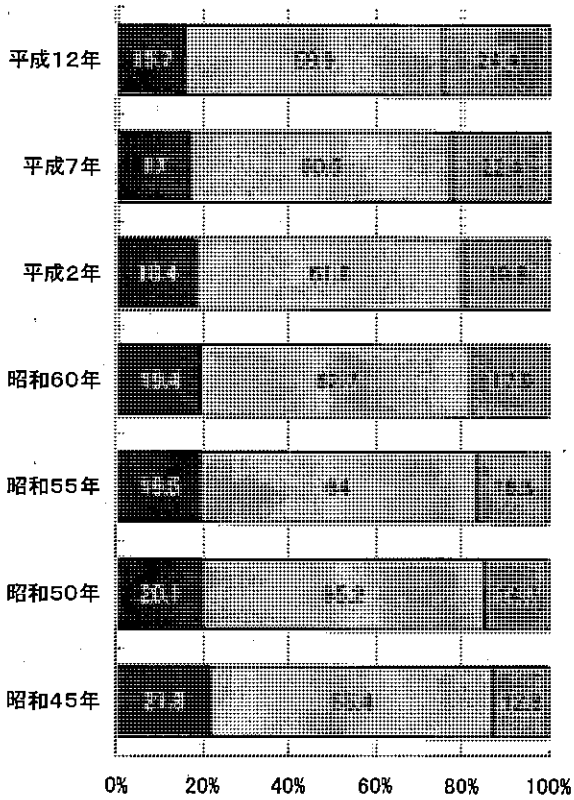
1. 兵庫県下各市区の人口、人口増減(平成7年～12年)、面積及び人口密度
2. 人口と世帯数の推移
3. 兵庫県下市別人口・世帯数及び人口集中地区人口面積
4. 年齢階級別人口
5. 年齢階級別人口の推移
6. 年齢別(3区分)構造の推移
7. 各指数等の推移
8. 配偶関係(年齢(5歳階級)・男女別15歳以上人口)
9. 世帯の種類、世帯人員別世帯数及び世帯人員の推移
10. 世帯の家族類型(一般世帯)・世帯主との続柄の推移
11. 住居の種類(65歳以上の親族がいる世帯)の推移
12. 住居の種類(65歳以上の親族がいる世帯)
13. 住宅の建て方(6区分)
14. 住宅の建て方(6区分)(65歳以上の親族がいる世帯)
15. 高齢者の年齢別単身者世帯数
16. 夫の年齢、妻の年齢別高齢夫婦世帯数
17. 産業別就業者数人口の推移
18. 産業(大分類)就業人口の推移
19. 産業(大分類)・従業上の地位別15歳以上就業者数
20. 労働力状態(男女別15歳以上人口)の推移
21. 労働率、完全失業率の推移
22. 国籍別外国人数
23. 週間就業時間別就業者数
24. 居住期間別就業者数
25. 居住期間別一般世帯数及び世帯人員
26. 世帯の家族類型、子供の有無数・年齢別夫婦のいる一般世帯数、一般世帯人員及び親族人員
27. 常住地又は従業地・通学地による年齢・男女別人口及び15歳以上就業地
28. 常住地による従業・通学市区町村別就業者数及び通学者数(篠山市から流出)
29. (篠山市へ流入)
30. 常住地又は従業地による産業別就業者数
31. 在学者数及び未就学者数
32. 常住地又は従業地・通学地による利用交通手段別自宅外就業者・通学者数

☆ 人口と世帯数の推移



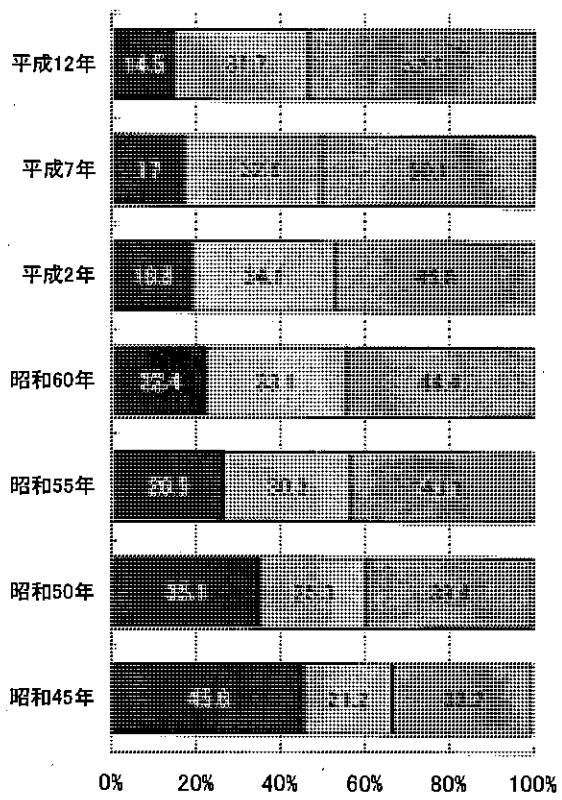
☆ 年齢別(三区)構造の推移

■ 年少人口 □ 生産年齢人口 ▨ 高齢人口



☆ 産業別就業者数人口の推移

■ 第1次産業 □ 第2次産業 ▨ 第3次産業



1 兵庫県下各市区の人口、人口増減（平成7年～平成12年）、面積及び人口密度

| 市 区 別 | 人 口 | | 平成7年～12年増減 | | 面 積 (平成12年) km ² | 人口密度 1 Km ² 当たり |
|--------|-----------|-----------|------------|-------|-----------------------------------|-------------------------------|
| | 平成12年 | 平成7年 | 増減数 | 増減率 | | |
| | 人 | 人 | 人 | % | | |
| 兵庫県 | 5,550,574 | 5,446,629 | 103,945 | 1.9 | 8,392.03 | 661.4 |
| 市部 | 4,762,559 | 4,606,216 | 156,343 | 3.4 | 3,018.13 | 1,578.0 |
| 郡部 | 788,015 | 795,661 | △ 7,646 | △ 1.0 | 5,373.90 | 146.6 |
| 神戸市 | 1,493,398 | 1,423,792 | 69,606 | 4.9 | 549.78 | 2,716.4 |
| （1）東灘区 | 191,309 | 157,599 | 33,710 | 21.4 | 30.36 | 6,301.4 |
| （2）灘区 | 120,518 | 97,473 | 23,045 | 23.6 | 32.40 | 3,719.7 |
| （3）兵庫区 | 106,897 | 98,856 | 8,041 | 8.1 | 14.52 | 7,362.1 |
| （4）長田区 | 105,464 | 96,807 | 8,657 | 8.9 | 11.48 | 9,186.8 |
| （5）須磨区 | 174,056 | 176,507 | △ 2,451 | △ 1.4 | 28.91 | 6,020.6 |
| （6）垂水区 | 226,230 | 240,203 | △ 13,973 | △ 5.8 | 28.02 | 8,073.9 |
| （7）北区 | 225,184 | 230,473 | △ 5,289 | △ 2.3 | 240.71 | 935.5 |
| （8）中央区 | 107,982 | 103,711 | 4,271 | 4.1 | 25.56 | 4,224.6 |
| （9）西区 | 235,758 | 222,163 | 13,595 | 6.1 | 137.82 | 1,710.6 |
| 姫路市 | 478,309 | 470,986 | 7,323 | 1.6 | 275.73 | 1,734.7 |
| 尼崎市 | 466,187 | 488,586 | △ 22,399 | △ 4.6 | 49.69 | 9,381.9 |
| 明石市 | 293,117 | 287,606 | 5,511 | 1.9 | 49.22 | 5,955.2 |
| 西宮市 | 438,105 | 390,389 | 47,716 | 12.2 | 99.37 | 4,408.8 |
| 洲本市 | 41,158 | 42,373 | △ 1,215 | △ 2.9 | 124.24 | 331.3 |
| 芦屋市 | 83,834 | 75,032 | 8,802 | 11.7 | 18.50 | 4,531.6 |
| 伊丹市 | 192,159 | 188,431 | 3,728 | 2.0 | 24.95 | 7,701.8 |
| 相生市 | 34,320 | 36,103 | △ 1,783 | △ 4.9 | 90.43 | 379.5 |
| 豊岡市 | 47,308 | 47,742 | △ 434 | △ 0.9 | 162.35 | 291.4 |
| 加古川市 | 266,170 | 260,567 | 5,603 | 2.2 | 138.51 | 1,921.7 |
| 龍野市 | 40,550 | 40,607 | △ 57 | △ 0.1 | 69.75 | 581.4 |
| 赤穂市 | 52,077 | 51,426 | 651 | 1.3 | 126.85 | 410.5 |
| 西脇市 | 37,768 | 38,257 | △ 489 | △ 1.3 | 97.13 | 388.8 |
| 宝塚市 | 213,037 | 202,544 | 10,493 | 5.2 | 101.96 | 2,089.4 |
| 三木市 | 76,682 | 78,653 | △ 1,971 | △ 2.5 | 120.13 | 638.3 |
| 高砂市 | 96,020 | 97,632 | △ 1,612 | △ 1.7 | 34.40 | 2,791.3 |
| 川西市 | 153,762 | 144,539 | 9,223 | 6.4 | 53.44 | 2,877.3 |
| 小野市 | 49,432 | 48,214 | 1,218 | 2.5 | 93.69 | 527.6 |
| 三田市 | 111,737 | 96,279 | 15,458 | 16.1 | 210.22 | 531.5 |
| 加西市 | 51,104 | 51,706 | △ 602 | △ 1.2 | 150.18 | 340.3 |
| 篠山市 | 46,325 | 44,752 | 1,573 | 3.5 | 377.61 | 122.7 |

（注）篠山市の平成7年の人口は、旧多紀郡の人口を集計している。

人口順位 全国市町村 487位/3,230位 兵庫県下市内 18位/22位

2 人口と世帯数の推移

| 年次 | 面積 | 世帯数 | 人口 | | | 人口密度 (km当たり) | 人口集中地区 | |
|-------|-----------------|--------|--------|--------|--------|-----------------|--------|-----------------|
| | | | 総数 | 男 | 女 | | 人口 | 面積 |
| | km ² | | 人 | 人 | 人 | | 人 | km ² |
| 大正9年 | ... | ... | 49,523 | 25,551 | 23,972 | ... | ... | ... |
| 大正14年 | ... | ... | 49,046 | 25,073 | 23,973 | ... | ... | ... |
| 昭和5年 | ... | ... | 49,969 | 25,574 | 24,395 | ... | ... | ... |
| 昭和10年 | ... | ... | 48,748 | 24,569 | 24,179 | ... | ... | ... |
| 昭和15年 | ... | ... | 46,814 | 23,176 | 23,638 | ... | ... | ... |
| 昭和22年 | ... | ... | 58,355 | 28,124 | 30,231 | ... | ... | ... |
| 昭和25年 | ... | ... | 57,083 | 27,613 | 29,470 | ... | ... | ... |
| 昭和30年 | 376.17 | 11,369 | 55,181 | 26,734 | 28,447 | 146.7 | ... | ... |
| 昭和35年 | 376.17 | 11,326 | 51,611 | 24,761 | 26,850 | 137.2 | ... | ... |
| 昭和40年 | 376.17 | 11,177 | 47,346 | 22,487 | 24,859 | 125.9 | 6,728 | 1.4 |
| 昭和45年 | 376.17 | 10,732 | 43,428 | 20,300 | 23,128 | 115.4 | 6,116 | 1.4 |
| 昭和50年 | 376.17 | 10,843 | 42,026 | 19,846 | 22,180 | 111.7 | 5,674 | 1.3 |
| 昭和55年 | 376.17 | 11,286 | 41,685 | 19,728 | 21,957 | 110.8 | 5,102 | 1.5 |
| 昭和60年 | 376.17 | 11,452 | 41,144 | 19,488 | 21,656 | 109.4 | ... | ... |
| 平成2年 | 377.64 | 11,825 | 41,802 | 19,700 | 22,102 | 110.7 | 5,184 | 1.6 |
| 平成7年 | 377.61 | 13,228 | 44,752 | 21,117 | 23,635 | 118.5 | 6,006 | 1.7 |
| 平成12年 | 377.61 | 14,585 | 46,325 | 21,968 | 24,357 | 122.7 | 5,910 | 1.63 |

3 兵庫県下市別人口・世帯数及び人口集中地区人口・面積

| 市別 | 人口・世帯数 (平成12年) | | | | | | |
|------|----------------|-----------|-----------|---------------|-----------|-----------|-------|
| | 人口 | | | | 世帯数 | | |
| | 人口総数 | 男 | 女 | 性比 (女=100) | 世帯総数 | 一般世帯数 | 施設等世帯 |
| 兵庫県 | 5,550,574 | 2,674,625 | 2,875,949 | 93.0 | 2,040,709 | 2,035,097 | 2,870 |
| 市部 | 4,762,559 | 2,295,779 | 2,466,780 | 93.1 | 1,801,566 | 1,796,630 | 2,252 |
| 郡部 | 788,015 | 378,846 | 409,169 | 92.6 | 239,143 | 238,467 | 618 |
| 神戸市 | 1,493,398 | 713,684 | 779,714 | 91.5 | 606,162 | 604,290 | 1,061 |
| 姫路市 | 478,309 | 230,649 | 247,660 | 93.1 | 169,765 | 169,599 | 159 |
| 尼崎市 | 466,187 | 228,861 | 237,326 | 96.4 | 190,894 | 190,437 | 217 |
| 明石市 | 293,117 | 143,475 | 149,642 | 95.9 | 107,610 | 107,429 | 96 |
| 西宮市 | 438,105 | 209,554 | 228,551 | 91.7 | 178,084 | 177,074 | 188 |
| 洲本市 | 41,158 | 19,619 | 21,539 | 91.1 | 15,414 | 15,400 | 14 |
| 芦屋市 | 83,834 | 38,705 | 45,129 | 85.8 | 34,209 | 34,075 | 26 |
| 伊丹市 | 192,159 | 95,162 | 96,997 | 98.1 | 70,846 | 70,809 | 35 |
| 相生市 | 34,320 | 16,467 | 17,853 | 92.2 | 11,964 | 11,945 | 14 |
| 豊岡市 | 47,308 | 22,878 | 24,430 | 93.6 | 15,527 | 15,472 | 16 |
| 加古川市 | 266,170 | 130,424 | 135,746 | 96.1 | 89,533 | 89,328 | 72 |
| 龍野市 | 40,550 | 19,466 | 21,084 | 92.3 | 12,457 | 12,440 | 17 |
| 赤穂市 | 52,077 | 25,153 | 26,924 | 93.4 | 17,527 | 17,488 | 35 |
| 西脇市 | 37,768 | 18,260 | 19,508 | 93.6 | 12,442 | 12,421 | 11 |
| 宝塚市 | 213,037 | 100,740 | 112,297 | 89.7 | 79,131 | 78,835 | 31 |
| 三木市 | 76,682 | 36,896 | 39,786 | 92.7 | 24,131 | 24,088 | 37 |
| 高砂市 | 96,020 | 47,035 | 48,985 | 96.0 | 32,633 | 32,565 | 23 |
| 川西市 | 153,762 | 73,500 | 80,262 | 91.6 | 54,766 | 54,701 | 28 |
| 小野市 | 49,432 | 24,042 | 25,390 | 94.7 | 14,881 | 14,850 | 31 |
| 三田市 | 111,737 | 54,476 | 57,261 | 95.1 | 34,374 | 34,271 | 38 |
| 加西市 | 51,104 | 24,765 | 26,339 | 94.0 | 14,631 | 14,615 | 16 |
| 篠山市 | 46,325 | 21,968 | 24,357 | 90.2 | 14,585 | 14,498 | 87 |

| 人口集中地区 (DIDs) | | | | | | | | |
|---------------|-----------|-----------|-----------------|-----------------|-----------------|-------------------|-------|--|
| 人口 | | | 面積 | | | 平成12年全域に 対する割合 | | |
| 平成2年 | 平成7年 | 平成12年 | 平成2年 | 平成7年 | 平成12年 | 人口 | 面積 | |
| 人 | 人 | 人 | km ² | km ² | km ² | % | % | |
| 3,966,523 | 3,962,383 | 4,122,163 | 518.2 | 541.2 | 557.73 | 74.3 | 6.6 | |
| 3,880,946 | 3,882,878 | 4,046,381 | 498.8 | 521.7 | 540.50 | 85.0 | 17.9 | |
| 85,577 | 79,505 | 75,782 | 19.4 | 19.6 | 17.23 | 9.6 | 0.3 | |
| 1,356,779 | 1,297,562 | 1,375,306 | 129.6 | 137.8 | 144.47 | 92.1 | 26.3 | |
| 317,847 | 351,799 | 366,007 | 77.6 | 83.3 | 87.96 | 76.5 | 31.9 | |
| 498,999 | 488,586 | 466,187 | 49.5 | 49.7 | 49.69 | 100.0 | 100.0 | |
| 259,991 | 274,572 | 279,079 | 35.3 | 35.7 | 36.26 | 95.2 | 73.3 | |
| 405,821 | 360,998 | 400,399 | 37.9 | 38.5 | 38.75 | 91.4 | 39.0 | |
| 16,657 | 16,148 | 14,317 | 2.8 | 3.1 | 2.99 | 34.8 | 2.4 | |
| 85,341 | 72,353 | 79,489 | 7.8 | 7.6 | 7.67 | 94.8 | 41.5 | |
| 185,326 | 188,108 | 192,111 | 24.4 | 24.8 | 24.82 | 100.0 | 99.5 | |
| 21,506 | 20,700 | 19,320 | 4.2 | 3.8 | 3.82 | 56.3 | 4.2 | |
| 18,036 | 18,073 | 18,306 | 4.3 | 3.8 | 3.89 | 38.7 | 2.4 | |
| 170,377 | 199,532 | 204,995 | 35.8 | 40.0 | 40.88 | 77.0 | 29.5 | |
| 8,741 | 10,366 | 10,254 | 2.5 | 2.7 | 2.98 | 25.3 | 4.3 | |
| 28,434 | 28,117 | 30,936 | 5.0 | 5.4 | 6.37 | 59.4 | 5.0 | |
| 13,554 | 13,753 | 14,016 | 4.1 | 4.1 | 4.08 | 37.1 | 4.2 | |
| 190,180 | 191,774 | 202,444 | 23.4 | 23.3 | 23.58 | 95.0 | 23.1 | |
| 52,069 | 55,801 | 54,728 | 8.7 | 9.1 | 9.24 | 71.4 | 7.7 | |
| 76,900 | 82,008 | 81,629 | 19.9 | 19.5 | 19.83 | 85.0 | 57.6 | |
| 127,309 | 129,784 | 137,298 | 17.6 | 18.1 | 18.32 | 89.3 | 34.3 | |
| 9,353 | 11,160 | 11,673 | 2.3 | 2.7 | 2.71 | 23.6 | 2.9 | |
| 28,236 | 56,396 | 74,856 | 4.2 | 6.8 | 9.00 | 67.0 | 4.3 | |
| 9,490 | 9,282 | 7,121 | 1.9 | 2.0 | 1.56 | 13.9 | 1.0 | |
| 5,184 | 6,006 | 5,910 | 1.6 | 1.7 | 1.63 | 12.8 | 0.4 | |

4 年齢階級別人口

(平成12年)

| 年 齢 | 総 数 | 男 | 女 |
|-----------------|--------|--------|--------|
| 総 数 | 46,325 | 21,968 | 24,357 |
| 0 ～ 4 歳 | 1,942 | 1,003 | 939 |
| 5 ～ 9 歳 | 2,440 | 1,301 | 1,139 |
| 10 ～ 14 歳 | 2,884 | 1,459 | 1,425 |
| 15 ～ 19 歳 | 2,729 | 1,374 | 1,355 |
| 20 ～ 24 歳 | 2,180 | 1,046 | 1,134 |
| 25 ～ 29 歳 | 2,546 | 1,250 | 1,296 |
| 30 ～ 34 歳 | 2,291 | 1,131 | 1,160 |
| 35 ～ 39 歳 | 2,629 | 1,254 | 1,375 |
| 40 ～ 44 歳 | 2,919 | 1,427 | 1,492 |
| 45 ～ 49 歳 | 3,309 | 1,714 | 1,595 |
| 50 ～ 54 歳 | 3,472 | 1,765 | 1,707 |
| 55 ～ 59 歳 | 2,811 | 1,356 | 1,455 |
| 60 ～ 64 歳 | 2,848 | 1,266 | 1,582 |
| 65 ～ 69 歳 | 3,154 | 1,472 | 1,682 |
| 70 ～ 74 歳 | 3,171 | 1,437 | 1,734 |
| 75 ～ 79 歳 | 2,226 | 881 | 1,345 |
| 80 ～ 84 歳 | 1,450 | 502 | 948 |
| 85 ～ 89 歳 | 875 | 215 | 660 |
| 90 ～ 94 歳 | 363 | 100 | 263 |
| 95 ～ 99 歳 | 80 | 13 | 67 |
| 100 歳 以上 | 6 | 2 | 4 |
| (再 掲) | | | |
| 15 歳 未 満 | 7,266 | 3,763 | 3,503 |
| 15 ～ 64 歳 | 27,734 | 13,583 | 14,151 |
| 65 歳 以上 | 11,325 | 4,622 | 6,703 |
| 65 ～ 74 歳 | 6,325 | 2,909 | 3,416 |
| 75 歳 以上 | 5,000 | 1,713 | 3,287 |
| 年 齢 別 割 合 (%) | | | |
| 15歳未満 (年少人口) | 15.7 | 17.1 | 14.4 |
| 15～64歳 (生産年齢人口) | 59.9 | 61.8 | 58.1 |
| 65歳以上 (老年人口) | 24.4 | 21.0 | 27.5 |
| 65 ～ 74 歳 | 13.7 | 13.2 | 14.0 |
| 75 歳 以上 | 10.8 | 7.8 | 13.5 |
| 平均年齢 | 44.4 | 42.3 | 46.2 |
| 年齢中位数 | 46.0 | 44.1 | 47.8 |

5 年齢階級別人口の推移

| 年次 年齢 | 昭和50年 | | | 昭和55年 | | | 昭和60年 | | | 平成2年 | | | 平成7年 | | | 平成12年 | | |
|-----------|--------|--------|--------|--------|--------|--------|--------|--------|--------|--------|--------|--------|--------|--------|--------|--------|--------|--------|
| | 総数 | 男 | 女 | 総数 | 男 | 女 | 総数 | 男 | 女 | 総数 | 男 | 女 | 総数 | 男 | 女 | 総数 | 男 | 女 |
| 総数 | 42,026 | 19,846 | 22,180 | 41,685 | 19,728 | 21,957 | 41,144 | 19,488 | 21,656 | 41,802 | 19,700 | 22,102 | 44,752 | 21,117 | 23,635 | 46,325 | 21,968 | 24,357 |
| 0～4歳 | 2,652 | 1,377 | 1,275 | 2,567 | 1,308 | 1,259 | 2,337 | 1,207 | 1,130 | 2,131 | 1,076 | 1,055 | 2,022 | 1,080 | 942 | 1,942 | 1,003 | 939 |
| 5～9歳 | 2,644 | 1,362 | 1,282 | 2,848 | 1,465 | 1,383 | 2,715 | 1,398 | 1,317 | 2,613 | 1,347 | 1,266 | 2,620 | 1,312 | 1,308 | 2,440 | 1,301 | 1,139 |
| 10～14歳 | 3,144 | 1,604 | 1,540 | 2,729 | 1,415 | 1,314 | 2,937 | 1,503 | 1,434 | 2,946 | 1,520 | 1,426 | 2,951 | 1,512 | 1,439 | 2,884 | 1,459 | 1,425 |
| 15～19歳 | 3,062 | 1,517 | 1,545 | 2,594 | 1,296 | 1,298 | 2,331 | 1,195 | 1,136 | 2,595 | 1,297 | 1,298 | 2,764 | 1,388 | 1,376 | 2,729 | 1,374 | 1,355 |
| 20～24歳 | 2,324 | 1,092 | 1,232 | 1,946 | 883 | 1,063 | 1,669 | 784 | 885 | 1,665 | 764 | 901 | 2,269 | 1,056 | 1,213 | 2,180 | 1,046 | 1,134 |
| 25～29歳 | 2,589 | 1,275 | 1,314 | 2,454 | 1,260 | 1,194 | 2,022 | 974 | 1,048 | 1,889 | 913 | 976 | 2,012 | 980 | 1,032 | 2,546 | 1,250 | 1,296 |
| 30～34歳 | 2,262 | 1,058 | 1,204 | 2,777 | 1,409 | 1,368 | 2,533 | 1,284 | 1,249 | 2,209 | 1,059 | 1,150 | 2,224 | 1,049 | 1,175 | 2,291 | 1,131 | 1,160 |
| 35～39歳 | 2,524 | 1,139 | 1,385 | 2,364 | 1,133 | 1,231 | 2,864 | 1,462 | 1,402 | 2,807 | 1,426 | 1,381 | 2,691 | 1,301 | 1,390 | 2,629 | 1,254 | 1,375 |
| 40～44歳 | 3,244 | 1,584 | 1,660 | 2,588 | 1,176 | 1,412 | 2,419 | 1,172 | 1,247 | 3,065 | 1,558 | 1,507 | 3,167 | 1,633 | 1,534 | 2,919 | 1,427 | 1,492 |
| 45～49歳 | 3,621 | 1,792 | 1,829 | 3,256 | 1,583 | 1,673 | 2,580 | 1,160 | 1,420 | 2,454 | 1,189 | 1,265 | 3,350 | 1,718 | 1,632 | 3,309 | 1,714 | 1,595 |
| 50～54歳 | 2,895 | 1,277 | 1,618 | 3,535 | 1,731 | 1,804 | 3,190 | 1,534 | 1,656 | 2,572 | 1,156 | 1,416 | 2,655 | 1,285 | 1,370 | 3,472 | 1,765 | 1,707 |
| 55～59歳 | 2,382 | 1,037 | 1,345 | 2,849 | 1,258 | 1,591 | 3,437 | 1,676 | 1,761 | 3,180 | 1,512 | 1,668 | 2,758 | 1,245 | 1,513 | 2,811 | 1,356 | 1,455 |
| 60～64歳 | 2,486 | 1,037 | 1,449 | 2,308 | 999 | 1,309 | 2,748 | 1,204 | 1,544 | 3,380 | 1,615 | 1,765 | 3,248 | 1,539 | 1,709 | 2,848 | 1,266 | 1,582 |
| 65～69歳 | 2,126 | 956 | 1,170 | 2,292 | 923 | 1,369 | 2,154 | 921 | 1,233 | 2,637 | 1,147 | 1,490 | 3,353 | 1,573 | 1,780 | 3,154 | 1,472 | 1,682 |
| 70～74歳 | 1,822 | 818 | 1,004 | 1,883 | 805 | 1,078 | 2,053 | 795 | 1,258 | 2,020 | 837 | 1,183 | 2,501 | 1,042 | 1,459 | 3,171 | 1,437 | 1,734 |
| 75～79歳 | 1,256 | 556 | 700 | 1,455 | 609 | 846 | 1,545 | 626 | 919 | 1,723 | 620 | 1,103 | 1,790 | 678 | 1,112 | 2,226 | 881 | 1,345 |
| 80～84歳 | 656 | 255 | 401 | 816 | 323 | 493 | 1,019 | 396 | 623 | 1,134 | 422 | 712 | 1,338 | 419 | 919 | 1,450 | 502 | 948 |
| 85～89歳 | 267 | 91 | 176 | 338 | 128 | 210 | 434 | 150 | 284 | 561 | 176 | 385 | 720 | 230 | 490 | 875 | 215 | 660 |
| 90～94歳 | 60 | 16 | 44 | 80 | 23 | 57 | 138 | 42 | 96 | 177 | 49 | 128 | 268 | 66 | 202 | 363 | 100 | 263 |
| 95～99歳 | 10 | 3 | 7 | 5 | 1 | 4 | 19 | 5 | 14 | 35 | 12 | 23 | 45 | 10 | 35 | 80 | 13 | 67 |
| 100歳以上 | — | — | — | 1 | — | 1 | — | — | — | 3 | 1 | 2 | 6 | 1 | 5 | 6 | 2 | 4 |
| 不詳 | — | — | — | — | — | — | — | — | — | 6 | 4 | 2 | — | — | — | — | — | — |
| (再掲) | | | | | | | | | | | | | | | | | | |
| 15歳未満 | 8,440 | 4,343 | 4,097 | 8,144 | 4,188 | 3,956 | 7,989 | 4,108 | 3,881 | 7,690 | 3,943 | 3,747 | 7,593 | 3,904 | 3,689 | 7,266 | 3,763 | 3,503 |
| 15～64歳 | 27,389 | 12,808 | 14,581 | 26,671 | 12,728 | 13,943 | 25,793 | 12,445 | 13,348 | 25,816 | 12,489 | 13,327 | 27,138 | 13,194 | 13,944 | 27,734 | 13,583 | 14,151 |
| 65歳以上 | 6,197 | 2,695 | 3,502 | 6,870 | 2,812 | 4,058 | 7,362 | 2,935 | 4,427 | 8,290 | 3,264 | 5,026 | 10,021 | 4,019 | 6,002 | 11,325 | 4,622 | 6,703 |
| 65～74歳 | 3,948 | 1,774 | 2,174 | 4,175 | 1,728 | 2,447 | 4,207 | 1,716 | 2,491 | 4,657 | 1,984 | 2,673 | 5,854 | 2,615 | 3,239 | 6,325 | 2,909 | 3,416 |
| 75歳以上 | 2,249 | 921 | 1,328 | 2,695 | 1,084 | 1,611 | 3,155 | 1,219 | 1,936 | 3,633 | 1,280 | 2,353 | 4,167 | 1,404 | 2,763 | 5,000 | 1,713 | 3,287 |
| 年齢別割合 (%) | | | | | | | | | | | | | | | | | | |
| 15歳未満 | 20.1 | 21.9 | 18.5 | 19.5 | 21.2 | 18.0 | 19.4 | 21.1 | 17.9 | 18.4 | 20.0 | 17.0 | 17.0 | 18.5 | 15.6 | 15.7 | 17.1 | 14.4 |
| 15～64歳 | 65.2 | 64.5 | 65.7 | 64.0 | 64.5 | 63.5 | 62.7 | 63.9 | 61.6 | 61.8 | 63.4 | 60.3 | 60.6 | 62.5 | 59.0 | 59.9 | 61.8 | 58.1 |
| 65歳以上 | 14.7 | 13.6 | 15.8 | 16.5 | 14.3 | 18.5 | 17.9 | 15.1 | 20.4 | 19.8 | 16.6 | 22.7 | 22.4 | 19.0 | 25.4 | 24.4 | 21.0 | 27.5 |
| 65～74歳 | 9.4 | 8.9 | 9.8 | 10.0 | 8.8 | 11.1 | 10.2 | 8.8 | 11.5 | 11.1 | 10.1 | 12.1 | 13.1 | 12.4 | 13.7 | 13.7 | 13.2 | 14.0 |
| 75歳以上 | 5.4 | 4.6 | 6.0 | 6.5 | 5.5 | 7.3 | 7.7 | 6.3 | 8.9 | 8.7 | 6.5 | 10.6 | 9.3 | 6.6 | 11.7 | 10.8 | 7.8 | 13.5 |
| 平均年齢 | ... | ... | ... | ... | ... | ... | 41.0 | 39.2 | 42.5 | 42.3 | 40.5 | 44.0 | 43.2 | 41.3 | 44.9 | 44.4 | 42.3 | 46.2 |
| 年齢中位数 | ... | ... | ... | ... | ... | ... | ... | ... | ... | 42.9 | 41.2 | 45.4 | 44.5 | 42.9 | 46.2 | 46.0 | 44.1 | 47.8 |

6 年齢別（三分区）構造の推移

| 年次 | 総数 | 年少人口 (0～14歳) | 生産年齢人口 (15～64歳) | 高齢人口 (65歳以上) | 年齢不詳 |
|-------|--------|-----------------|--------------------|-----------------|-----------|
| 昭和45年 | 43,428 | 9,454 21.8% | 28,398 65.4% | 5,576 12.8% | |
| 昭和50年 | 42,026 | 8,440 20.1% | 27,389 65.2% | 6,197 14.7% | |
| 昭和55年 | 41,685 | 8,144 19.5% | 26,671 64.0% | 6,870 16.5% | |
| 昭和60年 | 41,144 | 7,989 19.4% | 25,793 62.7% | 7,362 17.9% | |
| 平成2年 | 41,802 | 7,690 18.4% | 25,816 61.8% | 8,290 19.8% | 6 0.1% |
| 平成7年 | 44,752 | 7,593 17.0% | 27,138 60.6% | 10,021 22.4% | |
| 平成12年 | 46,325 | 7,266 15.7% | 27,734 59.9% | 11,325 24.4% | |

7 各指数等の推移

| 年次 | 年少人口指数 | 老年人口指数 | 従属人口指数 | 老年化指数 | 平均年齢 | 高齢化率 |
|-------|--------------------|--------------------|------------------------------|-------------------|------|-----------------|
| | (15歳未満/ 15～64歳) | (65歳以上/ 15～64歳) | (15歳未満+ 65歳以上/ 15～64歳) | (65歳以上/ 15歳未満) | (概数) | (65歳以上/ 全人口) |
| 昭和45年 | 33.3 | 19.6 | 52.9 | 59.0 | | 12.8 |
| 昭和50年 | 30.8 | 22.6 | 53.4 | 73.4 | | 14.7 |
| 昭和55年 | 30.5 | 25.8 | 56.3 | 84.4 | | 16.5 |
| 昭和60年 | 31.0 | 28.5 | 59.5 | 92.2 | 41.0 | 17.9 |
| 平成2年 | 29.8 | 32.1 | 61.9 | 107.8 | 42.3 | 19.8 |
| 平成7年 | 28.0 | 36.9 | 64.9 | 132.0 | 43.2 | 22.4 |
| 平成12年 | 26.2 | 40.8 | 67.0 | 155.9 | 44.4 | 24.4 |

8 配偶関係（年齢（5歳階級）・男女別15歳以上人口）

（平成12年）

| | 総数 | 男 | | | | | 女 | | | | |
|--------|--------|--------|-------|--------|-----|-----|--------|-------|--------|-------|-----|
| | | 総数1) | 未婚 | 有配偶 | 死別 | 離別 | 総数1) | 未婚 | 有配偶 | 死別 | 離別 |
| 総数 | 39,059 | 18,205 | 4,483 | 12,607 | 654 | 382 | 20,854 | 3,654 | 12,530 | 3,919 | 609 |
| 15～19歳 | 2,729 | 1,374 | 1,371 | 3 | — | — | 1,355 | 1,348 | 7 | — | — |
| 20～24歳 | 2,180 | 1,046 | 962 | 79 | — | 5 | 1,134 | 972 | 155 | — | 7 |
| 25～29歳 | 2,546 | 1,250 | 784 | 452 | — | 14 | 1,296 | 648 | 609 | — | 39 |
| 30～34歳 | 2,291 | 1,131 | 454 | 654 | 2 | 20 | 1,160 | 223 | 886 | 6 | 45 |
| 35～39歳 | 2,629 | 1,254 | 267 | 933 | 3 | 40 | 1,375 | 110 | 1,189 | 16 | 54 |
| 40～44歳 | 2,919 | 1,427 | 191 | 1,173 | 7 | 45 | 1,492 | 64 | 1,339 | 14 | 70 |
| 45～49歳 | 3,309 | 1,714 | 173 | 1,456 | 12 | 58 | 1,595 | 57 | 1,423 | 35 | 72 |
| 50～54歳 | 3,472 | 1,765 | 149 | 1,515 | 19 | 68 | 1,707 | 53 | 1,479 | 90 | 76 |
| 55～59歳 | 2,811 | 1,356 | 51 | 1,224 | 27 | 46 | 1,455 | 49 | 1,227 | 125 | 49 |
| 60～64歳 | 2,848 | 1,266 | 32 | 1,152 | 41 | 39 | 1,582 | 37 | 1,248 | 249 | 43 |
| 65～69歳 | 3,154 | 1,472 | 24 | 1,340 | 87 | 16 | 1,682 | 32 | 1,185 | 404 | 41 |
| 70～74歳 | 3,171 | 1,437 | 12 | 1,286 | 126 | 11 | 1,734 | 23 | 1,015 | 627 | 51 |
| 75～79歳 | 2,226 | 881 | 7 | 727 | 127 | 13 | 1,345 | 20 | 541 | 727 | 35 |
| 80～84歳 | 1,450 | 502 | 1 | 404 | 92 | 3 | 948 | 12 | 161 | 739 | 14 |
| 85～89歳 | 875 | 215 | 4 | 144 | 65 | 2 | 660 | 6 | 57 | 579 | 8 |
| 90～94歳 | 363 | 100 | 1 | 59 | 37 | 2 | 263 | — | 9 | 237 | 5 |
| 95～99歳 | 80 | 13 | — | 6 | 7 | — | 67 | — | — | 67 | — |
| 100歳以上 | 6 | 2 | — | — | 2 | — | 4 | — | — | 4 | — |

（再掲）

| | | | | | | | | | | | |
|--------|--------|-------|----|-------|-----|----|-------|----|-------|-------|-----|
| 65歳以上 | 11,325 | 4,622 | 49 | 3,966 | 543 | 47 | 6,703 | 93 | 2,968 | 3,384 | 154 |
| 65～74歳 | 6,325 | 2,909 | 36 | 2,626 | 213 | 27 | 3,416 | 55 | 2,200 | 1,031 | 92 |
| 75歳以上 | 5,000 | 1,713 | 13 | 1,340 | 330 | 20 | 3,287 | 38 | 768 | 2,353 | 62 |

1) 配偶関係「不詳」を含む

9 世帯の種類、世帯人員別世帯数及び世帯人員の推移

| 年次 | 総数 1) | | 一般世帯 | | | | | | | | | |
|-------|--------|--------|--------|-------|-------|-------|-------|-------|-------|-----|-----|-----|
| | 世帯数 | 世帯人員 | 世帯数 | | | | | | | | | |
| | | | 総数 | 1人 | 2人 | 3人 | 4人 | 5人 | 6人 | 7人 | 8人 | 9人～ |
| 昭和55年 | 11,286 | 41,685 | 11,216 | 1,218 | 2,190 | 1,988 | 2,153 | 1,646 | 1,278 | 578 | 135 | 30 |
| 昭和60年 | 11,452 | 41,144 | 11,323 | 1,365 | 2,426 | 1,983 | 2,002 | 1,599 | 1,190 | 594 | 132 | 32 |
| 平成2年 | 11,825 | 41,802 | 11,809 | 1,591 | 2,708 | 2,048 | 1,992 | 1,449 | 1,182 | 654 | 152 | 33 |
| 平成7年 | 13,228 | 44,752 | 13,130 | 2,046 | 3,099 | 2,332 | 2,165 | 1,559 | 1,138 | 623 | 141 | 27 |
| 平成12年 | 14,585 | 46,325 | 14,498 | 2,567 | 3,719 | 2,643 | 2,431 | 1,574 | 971 | 467 | 105 | 21 |

1) 世帯の「不詳」を含む

| 年次 | 一般世帯 | | 施設等の世帯 | | | | | | | | 世帯人員 | 1世帯当たりの人員 |
|-------|--------|-----------|--------|-------------|---------|----------|-----------|-----|------|-------|------|-----------|
| | 世帯人員 | 1世帯当たりの人員 | 世帯数 | | | | | | 世帯人員 | | | |
| | | | 総数 | 寮、寄宿舎の学生、生徒 | 病院等の入院者 | 社会施設の入所者 | 自衛隊営舎内寄宿舎 | その他 | | | | |
| 昭和55年 | 41,477 | 3.70 | 70 | — | 2 | 3 | — | 65 | 208 | 2.97 | | |
| 昭和60年 | 40,819 | 3.60 | 129 | — | 3 | 5 | — | 121 | 325 | 2.52 | | |
| 平成2年 | 41,553 | 3.52 | 13 | — | 7 | 6 | — | — | 243 | 18.69 | | |
| 平成7年 | 44,260 | 3.37 | 98 | — | 5 | 10 | — | 83 | 492 | 5.02 | | |
| 平成12年 | 45,657 | 3.15 | 87 | — | 6 | 10 | — | 71 | 668 | 7.68 | | |

10 世帯の家族類型(一般世帯)・世帯主との続柄の推移

| 年次 | 親 族 世 帯 | | | | | | | | | | | | | | | | | 非親族世帯 | 単 独 世 帯 |
|-------|---------|-------|-------|-------|-------|-------|----------|-------|---------|----------|------------|----------------|--------------------|--------------------|------------|--------|----------|-------|------------------|
| | 総数 | 核家族世帯 | | | | | その他の親族世帯 | | | | | | | | | | | | |
| | | 総数 | 夫婦のみ | 夫婦と子供 | 男親と子供 | 女親と子供 | 総数 | 夫婦と両親 | 夫婦とひとり親 | 夫婦、子供と両親 | 夫婦、子供とひとり親 | 夫婦と他の親族(親、子供を) | 夫婦、子供と他の親族(親を含まない) | 夫婦、親と他の親族(子供を含まない) | 夫婦、子供、他の親族 | 兄弟姉妹のみ | 他に分類されない | | |
| 昭和55年 | 11,017 | 5,144 | 1,699 | 2,856 | 85 | 504 | 4,845 | 170 | 447 | 1,340 | 1,858 | 51 | 137 | 91 | 514 | 31 | 206 | 9 | 1,019 |
| 昭和60年 | 11,323 | 5,238 | 1,904 | 2,717 | 90 | 527 | 4,707 | 187 | 512 | 1,327 | 1,670 | 51 | 158 | 81 | 480 | 28 | 213 | 13 | 1,365 |
| 平成2年 | 11,809 | 5,648 | 2,127 | 2,854 | 98 | 569 | 4,565 | 162 | 523 | 1,367 | 1,573 | 44 | 138 | 70 | 444 | 43 | 201 | 5 | 1,591 |
| 平成7年 | 13,130 | 6,646 | 2,406 | 3,410 | 127 | 703 | 4,429 | 167 | 520 | 1,321 | 1,485 | 46 | 140 | 83 | 401 | 44 | 222 | 9 | 2,046 |
| 平成12年 | 14,498 | 7,869 | 2,924 | 3,955 | 157 | 833 | 4,045 | 184 | 537 | 1,112 | 1,346 | 46 | 161 | 68 | 304 | 50 | 237 | 17 | 2,567 |

1.1 住居の種類の変遷

| 年次 | 一般世帯 | | | | | | | 施設等の世帯 | 総数 1) |
|-------|-----------|---------------------|-----------|-------|-----|-----|---------------------|--------|----------|
| | 住宅に住む一般世帯 | | | | | | 住宅以外 に住む 一般世帯 | 施設 | |
| | 小計 | 主世帯 | | | | 間借り | | | |
| 持ち家 | | 公営・公 団・公社 の借家 | 民営の 借家 | 給与住宅 | | | | | |
| 平成2年 | 11,596 | 10,074 | 634 | 647 | 206 | 35 | 213 | 13 | 11,825 |
| 平成7年 | 12,835 | 10,944 | 625 | 958 | 238 | 70 | 295 | 98 | 13,228 |
| 平成12年 | 14,110 | 11,905 | 664 | 1,158 | 265 | 118 | 388 | 87 | 14,585 |

1) 世帯の「不詳」を含む

1.2 住居の種類(65歳以上の親族がいる世帯)

| 年次 | 一般世帯 | | | | | | | 総数 1) | 世帯人員 |
|-------|-----------|---------------------|-----------|----------|----|-----|---------------------|-------|--------|
| | 住宅に住む一般世帯 | | | | | | 住宅以外 に住む 一般世帯 | | |
| | 小計 | 主世帯 | | | | 間借り | | | |
| 持ち家 | | 公営・公 団・公社 の借家 | 民営の 借家 | 給与 住宅 | | | | | |
| 平成2年 | 6,009 | 5,754 | 110 | 123 | 18 | 4 | 36 | 6,045 | 23,012 |
| 平成7年 | 6,918 | 6,586 | 131 | 162 | 30 | 9 | 14 | 6,932 | 25,259 |
| 平成12年 | 7,557 | 7,170 | 167 | 167 | 35 | 18 | 26 | 7,583 | 25,374 |

1) 世帯の「不詳」を含む

1.3 住宅の建て方(6区分)

| 年次 | 総数 | 一戸建 | 長屋建 | 共同住宅 | | | その他 |
|-------|--------|--------|-----|-------|-------|-------|-----|
| | | | | 小計 | 1・2階建 | 3~5階建 | |
| 平成12年 | 14,110 | 12,372 | 284 | 1,405 | 796 | 609 | 49 |

1.4 住宅の建て方(6区分)(65歳以上の親族がいる世帯)

| 年次 | 総数 | 一戸建 | 長屋建 | 共同住宅 | | | その他 |
|-------|-------|-------|-----|------|-------|-------|-----|
| | | | | 小計 | 1・2階建 | 3~5階建 | |
| 平成2年 | 6,005 | 5,845 | 110 | 44 | 24 | 20 | 6 |
| 平成7年 | 6,909 | 6,731 | 88 | 84 | 40 | 44 | 6 |
| 平成12年 | 7,539 | 7,295 | 90 | 139 | 63 | 76 | 15 |

15 高齢者の年齢別単身者世帯数

| 年次 | 65歳以上の単身者の世帯 | | | | | | | 65歳以上の単身者と18歳未満の者のみから成る世帯 | | | | | | |
|-------|--------------|--------|--------|--------|--------|-------|-------|---------------------------|--------|--------|--------|--------|-------|-------|
| | 総数 | 65～69歳 | 70～74歳 | 75～79歳 | 80～84歳 | 85歳以上 | 60歳以上 | 総数 | 65～69歳 | 70～74歳 | 75～79歳 | 80～84歳 | 85歳以上 | 60歳以上 |
| 平成2年 | 763 | 214 | 206 | 190 | 108 | 45 | 936 | 8 | 5 | 1 | 2 | — | — | 10 |
| 平成7年 | 944 | 218 | 290 | 216 | 147 | 73 | 1,117 | 3 | 1 | 1 | — | 1 | — | 4 |
| 平成12年 | 1,204 | 242 | 298 | 327 | 204 | 133 | 1,401 | 1 | — | 1 | — | — | — | 3 |

16 夫の年齢、妻の年齢別高齢夫婦世帯数

| 年次 | 夫が65歳以上 | | | | | | | 夫が60歳未満 | 妻が65歳以上 | | | | | 妻が60歳未満 |
|-------|---------|----------|--------|--------|--------|-------|----|---------|----------|--------|--------|--------|-------|---------|
| | 総数 | 夫が65～69歳 | 70～74歳 | 75～79歳 | 80～84歳 | 85歳以上 | 総数 | | 妻が65～69歳 | 70～74歳 | 75～79歳 | 80～84歳 | 85歳以上 | |
| 平成2年 | 994 | 392 | 301 | 172 | 105 | 24 | 10 | 689 | 380 | 194 | 97 | 16 | 2 | 44 |
| 平成7年 | 1,250 | 485 | 357 | 240 | 108 | 60 | 5 | 949 | 479 | 300 | 118 | 48 | 4 | 67 |
| 平成12年 | 1,632 | 533 | 552 | 318 | 172 | 57 | 4 | 1,243 | 511 | 445 | 223 | 52 | 12 | 59 |

17 産業別就業者数人口の推移

| 年次 | 第1次産業 | 第2次産業 | 第3次産業 | 総数 | 分類不能 |
|-------|-----------------|----------------|-----------------|--------|-------------|
| 昭和45年 | 11,461 45.6% | 5,333 21.2% | 8,335 33.2% | 25,136 | 7 0.0% |
| 昭和50年 | 8,103 35.1% | 5,847 25.3% | 9,098 39.4% | 23,108 | 60 0.3% |
| 昭和55年 | 6,014 26.5% | 6,865 30.3% | 9,768 43.1% | 22,675 | 28 0.1% |
| 昭和60年 | 4,900 22.4% | 7,221 33.1% | 9,689 44.4% | 21,833 | 23 0.1% |
| 平成2年 | 4,193 18.8% | 7,608 34.1% | 10,443 46.8% | 22,334 | 90 0.4% |
| 平成7年 | 4,038 17.0% | 7,743 32.6% | 11,876 50.1% | 23,717 | 60 0.3% |
| 平成12年 | 3,450 14.5% | 7,524 31.7% | 12,535 52.7% | 23,769 | 260 1.1% |

(注) 総数には「分類不能の産業」を含む。産業別構成比は「分類不能の産業」があるため合計しても100.0%にならない場合がある。

18 産業（大分類）就業人口の推移

| 年次 | 総数 | 第1次産業 | | | | 第2次産業 | | | | 第3次産業 | | | | | | | | 分類不能 |
|-------|--------|-----------------|------------|-----------|-----------------|-------------|---------------|----------------|----------------|---------------|---------------|----------------|-------------|------------|----------------|-------------|-----------------|-------------|
| | | 農業 | 林業 | 漁業 | 小計 | 鉱業 | 建設業 | 製造業 | 小計 | 電気・ガス・熱供給・水道業 | 運輸・通信業 | 卸売・小売業、飲食店業 | 金融・保険業 | 不動産業 | サービス業 | 公務 | 小計 | |
| 昭和45年 | 25,136 | 11,385 45.3% | 75 0.3% | 1 0.0% | 11,461 45.6% | 134 0.5% | 1,034 4.1% | 4,165 16.6% | 5,333 21.2% | 72 0.3% | 1,442 5.7% | 2,767 11.0% | 265 1.1% | 22 0.2% | 3,074 12.2% | 693 2.8% | 8,335 33.2% | 7 0.0% |
| 昭和50年 | 23,108 | 8,052 34.8% | 47 0.2% | 4 0.0% | 8,103 35.1% | 55 0.2% | 1,566 6.8% | 4,226 18.3% | 5,847 25.3% | 97 0.4% | 1,339 5.8% | 2,958 12.8% | 304 1.3% | 23 0.3% | 3,533 15.3% | 844 3.7% | 9,098 39.4% | 60 0.3% |
| 昭和55年 | 22,675 | 5,977 26.4% | 36 0.2% | 1 0.0% | 6,014 26.5% | 35 0.2% | 1,846 8.1% | 4,984 22.0% | 6,865 30.3% | 143 0.6% | 1,325 5.8% | 3,333 14.7% | 323 1.4% | 51 0.2% | 3,797 16.7% | 796 3.5% | 9,768 43.1% | 28 0.1% |
| 昭和60年 | 21,833 | 4,851 22.2% | 48 0.2% | 1 0.0% | 4,900 22.4% | 46 0.2% | 1,843 8.4% | 5,332 24.4% | 7,221 33.1% | 127 0.6% | 1,172 5.4% | 3,153 14.4% | 295 1.4% | 40 0.2% | 4,101 18.8% | 801 3.7% | 9,689 44.4% | 23 0.1% |
| 平成2年 | 22,334 | 4,156 18.6% | 36 0.2% | 1 0.0% | 4,193 18.8% | 32 0.1% | 1,659 7.4% | 5,917 26.5% | 7,608 34.1% | 152 0.7% | 1,141 5.1% | 3,252 14.6% | 308 1.4% | 71 0.3% | 4,654 20.8% | 865 3.9% | 10,443 46.8% | 90 0.4% |
| 平成7年 | 23,717 | 4,016 16.9% | 22 0.1% | — — | 4,038 17.0% | 15 0.1% | 1,933 8.2% | 5,795 24.4% | 7,743 32.6% | 176 0.7% | 1,106 4.7% | 3,766 15.9% | 331 1.4% | 72 0.3% | 5,430 22.9% | 995 4.2% | 11,876 50.1% | 60 0.3% |
| 平成12年 | 23,769 | 3,428 14.4% | 20 0.1% | 2 0.0% | 3,450 14.5% | 5 0.0% | 1,975 8.3% | 5,544 23.3% | 7,524 31.7% | 183 0.8% | 1,162 4.9% | 4,218 17.7% | 305 1.3% | 76 0.3% | 5,618 23.6% | 973 4.1% | 12,535 52.7% | 260 1.1% |
| 男 | 13,603 | 1,792 | 19 | 1 | 1,812 | 5 | 1,675 | 3,204 | 4,884 | 168 | 986 | 2,004 | 161 | 54 | 2,598 | 784 | 6,755 | 152 |
| 女 | 10,166 | 1,636 | 1 | 1 | 1,638 | — | 300 | 2,340 | 2,640 | 15 | 176 | 2,214 | 144 | 22 | 3,020 | 189 | 5,780 | 108 |

19 産業（大分類）・従業上の地位別15歳以上就業者数

(平成12年)

| 産業（大分類） | 総数 1) | 雇用者 | 役員 | 雇い人のある 業主 | 雇い人のない 業主2) | 家族 従業者 |
|-------------------|----------|--------|-----|--------------|----------------|-----------|
| 総数 | 23,769 | 16,727 | 971 | 670 | 3,115 | 2,284 |
| 第1次産業総数 | 3,450 | 212 | 8 | 68 | 1,772 | 1,389 |
| 農業 | 3,428 | 205 | 7 | 63 | 1,766 | 1,386 |
| 林業 | 20 | 7 | 1 | 4 | 6 | 2 |
| 漁業 | 2 | — | — | 1 | — | 1 |
| 第2次産業総数 | 7,524 | 6,229 | 409 | 220 | 447 | 218 |
| 鉱業 | 5 | 4 | 1 | — | — | — |
| 建設業 | 1,975 | 1,268 | 213 | 148 | 241 | 104 |
| 製造業 | 5,544 | 4,957 | 195 | 72 | 206 | 114 |
| 第3次産業総数 | 12,535 | 10,064 | 550 | 380 | 870 | 671 |
| 電気・ガス・熱供給・ 水道業 | 183 | 183 | — | — | — | — |
| 運輸・通信業 | 1,162 | 1,084 | 35 | 7 | 30 | 6 |
| 卸売・小売業、飲食店 | 4,218 | 2,731 | 292 | 238 | 452 | 505 |
| 金融・保険業 | 305 | 286 | 11 | — | 7 | 1 |
| 不動産業 | 76 | 41 | 14 | 5 | 15 | 1 |
| サービス業 | 5,618 | 4,766 | 198 | 130 | 366 | 158 |
| 公務 | 973 | 973 | — | — | — | — |
| 分類不能の産業 3) | 260 | 222 | 4 | 2 | 26 | 6 |

- (注) 1) 総数には従業上の地位「不詳」を含む
 2) 雇い人のない業種には家庭内職者を含む
 3) 分類不能の産業には「不詳」を含む

20 労働力状態（男女別15歳以上人口）の推移

| 年次 | 性別 | 総数 1) | 労働力人口 | | | | | | | 非労働 力人口 |
|-------|----|----------|--------|--------|----------|-----------------|-------------------|-----|-----------|------------|
| | | | 総数 | 就業者 | | | | | 完全 失業者 | |
| | | | | 総数 | 主に 仕事 | 家事の ほか 仕事 | 通学の かたわら 仕事 | 休業者 | | |
| 昭和60年 | 総数 | 33,155 | 22,210 | 21,833 | 17,139 | 4,479 | 33 | 182 | 377 | 10,932 |
| | 男 | 15,380 | 12,612 | 12,310 | 11,937 | 235 | 16 | 122 | 302 | 2,764 |
| | 女 | 17,775 | 9,598 | 9,523 | 5,202 | 4,244 | 17 | 60 | 75 | 8,168 |
| 平成2年 | 総数 | 34,106 | 22,687 | 22,334 | 18,058 | 3,999 | 58 | 219 | 353 | 11,338 |
| | 男 | 15,753 | 12,785 | 12,523 | 12,061 | 285 | 28 | 149 | 262 | 2,940 |
| | 女 | 18,353 | 9,902 | 9,811 | 5,997 | 3,714 | 30 | 70 | 91 | 8,398 |
| 平成7年 | 総数 | 37,159 | 24,325 | 23,717 | 19,158 | 4,251 | 87 | 221 | 608 | 6,518 |
| | 男 | 17,213 | 13,933 | 13,527 | 13,001 | 340 | 48 | 138 | 406 | 3,259 |
| | 女 | 19,946 | 10,392 | 10,190 | 6,157 | 3,911 | 39 | 83 | 202 | 3,259 |
| 平成12年 | 総数 | 39,059 | 24,464 | 23,769 | 19,229 | 4,145 | 123 | 272 | 695 | 14,501 |
| | 男 | 18,205 | 14,062 | 13,603 | 12,913 | 454 | 63 | 173 | 459 | 4,087 |
| | 女 | 20,854 | 10,402 | 10,166 | 6,316 | 3,691 | 60 | 99 | 236 | 10,414 |

(注) 1) 総数には労働力状態「不詳」を含む

2.1 労働率、完全失業率の推移

| 年次 | 性別 | 15歳以上人口 | 労働率 | 完全失業率 |
|-------|----|---------|------|-------|
| 昭和60年 | 総数 | 33,155 | 67.0 | 1.7 |
| | 男 | 15,380 | 82.0 | 2.4 |
| | 女 | 17,775 | 54.0 | 0.8 |
| 平成2年 | 総数 | 34,106 | 66.5 | 1.6 |
| | 男 | 15,753 | 81.2 | 2.0 |
| | 女 | 18,353 | 54.0 | 0.9 |
| 平成7年 | 総数 | 37,159 | 65.5 | 2.5 |
| | 男 | 17,213 | 80.9 | 2.9 |
| | 女 | 19,946 | 52.1 | 1.9 |
| 平成12年 | 総数 | 39,059 | 62.6 | 2.8 |
| | 男 | 18,205 | 77.2 | 3.3 |
| | 女 | 20,854 | 49.9 | 2.3 |

労働率: 15歳以上人口に占める労働力人口(就業者数+完全失業者)の割合

完全失業率: 労働力人口(就業者数+完全失業者)に占める完全失業者の割合

2.3 週間就業時間別就業者数

| 産業(大分類) | 総数 | 休業者 | (平成12年) | | | | |
|----------------|--------|-----|---------|---------|--------|--------------|--------------|
| | | | 1~14時間 | 15~34時間 | 35時間以上 | 平均週間就業時間(時間) | 延べ週間就業時間(時間) |
| 総数 | 23,769 | 272 | 1,237 | 4,679 | 17,515 | 41.4 | 970,239 |
| 農業 | 3,428 | 54 | 438 | 1,347 | 1,588 | 33.0 | 111,324 |
| 林業 | 20 | 1 | — | 10 | 9 | 33.9 | 645 |
| 漁業 | 2 | — | — | 2 | — | 26.0 | 52 |
| 鉱業 | 5 | — | — | — | 5 | 41.6 | 208 |
| 建設業 | 1,975 | 41 | 63 | 197 | 1,673 | 44.9 | 86,744 |
| 製造業 | 5,544 | 45 | 116 | 805 | 4,578 | 43.4 | 238,697 |
| 電気・ガス・熱供給・水道業 | 183 | — | 4 | 11 | 167 | 41.9 | 7,620 |
| 運輸・通信業 | 1,162 | 10 | 29 | 127 | 996 | 46.2 | 53,230 |
| 卸売・小売業、飲食店 | 4,218 | 33 | 237 | 964 | 2,982 | 42.5 | 177,734 |
| 金融・保険業 | 305 | 2 | 6 | 30 | 267 | 44.5 | 13,480 |
| 不動産業 | 76 | 3 | 9 | 13 | 51 | 39.4 | 2,875 |
| サービス業 | 5,618 | 71 | 312 | 1,055 | 4,179 | 41.0 | 227,452 |
| 公務(他に分類されないもの) | 973 | 10 | 13 | 77 | 873 | 44.0 | 42,382 |
| 分類不能の産業 | 260 | 2 | 10 | 41 | 147 | 39.4 | 7,796 |

1) 就業時間「不詳」を含む。

2) 従業上の地位「不詳」を含む。

2.2 国籍別外国人数

| 年次 | 総数 1) | 韓国・朝鮮 | 中国 | 東南アジア、南アジア | | | イギリス | アメリカ | ブラジル | ペルー | その他 | |
|-------|----------|-------|----|------------|-------|----|------|------|------|-----|-----|-----|
| | | | | 総数 | フィリピン | タイ | | | | | | その他 |
| 平成2年 | 202 | 162 | 2 | 14 | 8 | — | 6 | — | 5 | — | — | 19 |
| 平成7年 | 255 | 156 | 7 | 40 | 10 | 11 | 19 | — | 8 | 36 | — | 8 |
| 平成12年 | 286 | 129 | 21 | 46 | 32 | 3 | 11 | 3 | 9 | 62 | — | 5 |

1) 無国籍及び国名「不詳」を含む

2.4 居住期間別就業者数

(平成12年)

| | 総数 | 出生時から | 1年未満 | 1年以上 5年未満 | 5年以上 10年未満 | 10年以上 20年未満 | 20年 以上 |
|----------------|--------|-------|-------|--------------|---------------|----------------|-----------|
| 総数 | 23,769 | 6,056 | 1,126 | 3,462 | 2,568 | 3,212 | 7,288 |
| 農業 | 3,428 | 1,368 | 16 | 51 | 54 | 100 | 1,836 |
| 林業 | 20 | 8 | — | 3 | — | 1 | 8 |
| 漁業 | 2 | 1 | — | — | — | 1 | — |
| 鉱業 | 5 | 1 | — | — | 1 | 2 | 1 |
| 建設業 | 1,975 | 545 | 183 | 295 | 183 | 273 | 494 |
| 製造業 | 5,544 | 1,239 | 239 | 938 | 706 | 927 | 1,485 |
| 電気・ガス・熱供給・水道業 | 183 | 41 | 11 | 43 | 29 | 26 | 33 |
| 運輸・通信業 | 1,162 | 337 | 55 | 212 | 169 | 153 | 235 |
| 卸売・小売業, 飲食店 | 4,218 | 866 | 218 | 639 | 519 | 646 | 1,328 |
| 金融・保険業 | 305 | 82 | 17 | 40 | 47 | 56 | 63 |
| 不動産業 | 76 | 20 | 7 | 18 | 7 | 9 | 15 |
| サービス業 | 5,618 | 1,208 | 302 | 1,013 | 698 | 860 | 1,528 |
| 公務(他に分類されないもの) | 973 | 305 | 56 | 170 | 120 | 113 | 208 |
| 分類不能の産業 | 260 | 35 | 22 | 40 | 35 | 45 | 54 |
| (再掲) | | | | | | | |
| 第1次産業 | 3,450 | 1,377 | 16 | 54 | 54 | 102 | 1,844 |
| 第2次産業 | 7,524 | 1,785 | 422 | 1,233 | 890 | 1,202 | 1,980 |
| 第3次産業 | 12,535 | 2,859 | 666 | 2,135 | 1,589 | 1,863 | 3,410 |
| 男 | 13,603 | 4,738 | 713 | 2,183 | 1,464 | 1,518 | 2,945 |
| 農業 | 1,792 | 1,182 | 10 | 27 | 28 | 38 | 504 |
| 林業 | 19 | 8 | — | 3 | — | 1 | 7 |
| 漁業 | 1 | 1 | — | — | — | — | — |
| 鉱業 | 5 | 1 | — | — | 1 | 2 | 1 |
| 建設業 | 1,675 | 510 | 171 | 264 | 156 | 202 | 370 |
| 製造業 | 3,204 | 927 | 152 | 620 | 441 | 461 | 593 |
| 電気・ガス・熱供給・水道業 | 168 | 39 | 11 | 42 | 26 | 22 | 28 |
| 運輸・通信業 | 986 | 318 | 48 | 183 | 140 | 113 | 183 |
| 卸売・小売業, 飲食店 | 2,004 | 632 | 105 | 332 | 212 | 243 | 479 |
| 金融・保険業 | 161 | 50 | 8 | 26 | 19 | 28 | 30 |
| 不動産業 | 54 | 19 | 6 | 12 | 4 | 5 | 8 |
| サービス業 | 2,598 | 749 | 149 | 514 | 307 | 301 | 572 |
| 公務(他に分類されないもの) | 784 | 274 | 44 | 136 | 102 | 85 | 142 |
| 分類不能の産業 | 152 | 28 | 9 | 24 | 28 | 17 | 28 |
| (再掲) | | | | | | | |
| 第1次産業 | 1,812 | 1,191 | 10 | 30 | 28 | 39 | 511 |
| 第2次産業 | 4,884 | 1,438 | 323 | 884 | 598 | 665 | 964 |
| 第3次産業 | 6,755 | 2,081 | 371 | 1,245 | 810 | 797 | 1,442 |

24 居住期間別就業者数(つづき)

(平成12年)

| | | 総数 | 出生時から | 1年未満 | 1年以上 5年未満 | 5年以上 10年未満 | 10年以上 20年未満 | 20年 以上 |
|----------------|---|--------|-------|------|--------------|---------------|----------------|-----------|
| 女 | | 10,166 | 1,318 | 413 | 1,279 | 1,104 | 1,694 | 4,343 |
| 農 | 業 | 1,636 | 186 | 6 | 24 | 26 | 62 | 1,332 |
| 林 | 業 | 1 | — | — | — | — | — | 1 |
| 漁 | 業 | 1 | — | — | — | — | 1 | — |
| 鉱 | 業 | — | — | — | — | — | — | — |
| 建設 | 業 | 300 | 35 | 12 | 31 | 27 | 71 | 124 |
| 製造 | 業 | 2,340 | 312 | 87 | 318 | 265 | 466 | 892 |
| 電気・ガス・熱供給・水道業 | | 15 | 2 | — | 1 | 3 | 4 | 5 |
| 運輸・通信業 | | 176 | 19 | 7 | 29 | 29 | 40 | 52 |
| 卸売・小売業, 飲食店 | | 2,214 | 234 | 113 | 307 | 307 | 403 | 849 |
| 金融・保険業 | | 144 | 32 | 9 | 14 | 28 | 28 | 33 |
| 不動産業 | | 22 | 1 | 1 | 6 | 3 | 4 | 7 |
| サービス業 | | 3,020 | 459 | 153 | 499 | 391 | 559 | 956 |
| 公務(他に分類されないもの) | | 189 | 31 | 12 | 34 | 18 | 28 | 66 |
| 分類不能の産業 | | 108 | 7 | 13 | 16 | 7 | 28 | 26 |
| (再掲) | | | | | | | | |
| 第1次産業 | | 1,638 | 186 | 6 | 24 | 26 | 63 | 1,333 |
| 第2次産業 | | 2,640 | 347 | 99 | 349 | 292 | 537 | 1,016 |
| 第3次産業 | | 5,780 | 778 | 295 | 890 | 779 | 1,066 | 1,968 |

25 居住期間別一般世帯数及び世帯人員

(平成12年)

| | 一般世帯数 | | | | | | | 一般世帯人員 | | | | | | |
|----------------|--------|-------|------|--------------|---------------|----------------|-------|--------|--------|-------|--------------|---------------|----------------|--------|
| | 総数 | 出生時から | 1年未満 | 1年以上 5年未満 | 5年以上 10年未満 | 10年以上 20年未満 | 20年以上 | 総数 | 出生時から | 1年未満 | 1年以上 5年未満 | 5年以上 10年未満 | 10年以上 20年未満 | 20年以上 |
| 総数 | 14,498 | 3,906 | 762 | 2,341 | 1,602 | 1,515 | 4,279 | 45,657 | 14,637 | 1,724 | 6,683 | 5,175 | 4,985 | 12,279 |
| 就業者 | 11,156 | 3,159 | 685 | 2,079 | 1,339 | 1,226 | 2,628 | 37,919 | 12,381 | 1,567 | 6,132 | 4,638 | 4,402 | 8,719 |
| 農業 | 1,629 | 1,012 | 9 | 21 | 26 | 28 | 530 | 5,461 | 3,628 | 22 | 63 | 68 | 89 | 1,587 |
| 林業 | 17 | 7 | — | 3 | — | 1 | 6 | 46 | 15 | — | 8 | — | 1 | 22 |
| 漁業 | 1 | 1 | — | — | — | — | — | 7 | 7 | — | — | — | — | — |
| 鉱業 | 4 | 1 | — | — | 1 | 2 | — | 15 | 4 | — | — | 2 | 9 | — |
| 建設業 | 1,242 | 330 | 91 | 220 | 140 | 154 | 305 | 4,392 | 1,328 | 212 | 668 | 486 | 581 | 1,112 |
| 製造業 | 2,472 | 476 | 164 | 605 | 387 | 344 | 487 | 8,196 | 1,920 | 372 | 1,657 | 1,332 | 1,216 | 1,687 |
| 電気・ガス・熱供給・水道業 | 134 | 18 | 10 | 39 | 24 | 17 | 26 | 501 | 65 | 21 | 132 | 107 | 70 | 106 |
| 運輸・通信業 | 770 | 211 | 40 | 160 | 128 | 94 | 136 | 2,829 | 875 | 114 | 533 | 461 | 359 | 486 |
| 卸売・小売業, 飲食店 | 1,631 | 375 | 114 | 300 | 197 | 197 | 447 | 5,457 | 1,528 | 263 | 888 | 641 | 694 | 1,442 |
| 金融・保険業 | 122 | 31 | 8 | 23 | 19 | 20 | 21 | 461 | 133 | 19 | 86 | 74 | 79 | 70 |
| 不動産業 | 53 | 15 | 5 | 13 | 5 | 7 | 8 | 172 | 60 | 17 | 40 | 17 | 17 | 21 |
| サービス業 | 2,337 | 487 | 192 | 543 | 297 | 281 | 532 | 7,510 | 1,935 | 400 | 1,510 | 1,003 | 971 | 1,679 |
| 公務(他に分類されないもの) | 623 | 184 | 38 | 127 | 90 | 70 | 113 | 2,509 | 841 | 95 | 477 | 369 | 279 | 444 |
| 分類不能の産業 | 121 | 11 | 14 | 25 | 25 | 11 | 17 | 363 | 42 | 32 | 70 | 78 | 37 | 63 |
| 非就業者 | 3,286 | 743 | 77 | 256 | 258 | 287 | 1,648 | 7,628 | 2,240 | 157 | 544 | 526 | 579 | 3,554 |

26 世帯の家族類型、子供の有無・数・年齢別夫婦のいる一般世帯数、一般世帯人員及び親族人員

(平成12年)

国勢調査

| | 夫 婦 の いる 一 般 世 帯 | | | | | | | | | | | | | | |
|---------|------------------|--------|--------|-----------|--------|--------|---------------------------------|--------|--------|----------------------------------|------|------|-----------------|--------|--------|
| | 総 数 | | | 核 家 族 世 帯 | | | そ の 他 の 親 族 世 帯 (同 居 の 親 あり) | | | そ の 他 の 親 族 世 帯 (同 居 の 親 な し) | | | (再 掲) 3 世 代 世 帯 | | |
| | 世帯数 | 世帯人員 | 親族人員 | 世帯数 | 世帯人員 | 親族人員 | 世帯数 | 世帯人員 | 親族人員 | 世帯数 | 世帯人員 | 親族人員 | 世帯数 | 世帯人員 | 親族人員 |
| 計 | 10,637 | 39,767 | 39,749 | 6,879 | 20,707 | 20,699 | 3,551 | 18,136 | 18,127 | 207 | 924 | 923 | 2,945 | 16,360 | 16,353 |
| 子供なし | 3,759 | 8,696 | 8,688 | 2,924 | 5,853 | 5,848 | 789 | 2,692 | 2,690 | 46 | 151 | 150 | 39 | 216 | 216 |
| 子供あり | 6,878 | 31,071 | 31,061 | 3,955 | 14,854 | 14,851 | 2,762 | 15,444 | 15,437 | 161 | 773 | 773 | 2,906 | 16,144 | 16,137 |
| 最年少の子供が | | | | | | | | | | | | | | | |
| 3歳未満 | 998 | 4,563 | 4,561 | 652 | 2,450 | 2,450 | 344 | 2,103 | 2,101 | 2 | 10 | 10 | 345 | 2,107 | 2,105 |
| 3～5歳 | 663 | 3,279 | 3,278 | 380 | 1,545 | 1,545 | 278 | 1,710 | 1,709 | 5 | 24 | 24 | 281 | 1,725 | 1,724 |
| 6～11歳 | 1,366 | 7,071 | 7,071 | 699 | 2,997 | 2,997 | 666 | 4,069 | 4,069 | 1 | 5 | 5 | 666 | 4,069 | 4,069 |
| 12～14歳 | 680 | 3,372 | 3,371 | 334 | 1,383 | 1,382 | 345 | 1,984 | 1,984 | 1 | 5 | 5 | 346 | 1,989 | 1,989 |
| 15～17歳 | 661 | 3,074 | 3,072 | 319 | 1,255 | 1,254 | 339 | 1,802 | 1,801 | 3 | 17 | 17 | 341 | 1,814 | 1,813 |
| 18歳以上 | 2,510 | 9,712 | 9,708 | 1,571 | 5,224 | 5,223 | 790 | 3,776 | 3,773 | 149 | 712 | 712 | 927 | 4,440 | 4,437 |
| 子供が1人 | 2,748 | 9,787 | 9,783 | 1,750 | 5,250 | 5,250 | 875 | 3,981 | 3,977 | 123 | 556 | 556 | 985 | 4,485 | 4,481 |
| 3歳未満 | 411 | 1,497 | 1,495 | 296 | 888 | 888 | 114 | 605 | 603 | 1 | 4 | 4 | 115 | 609 | 607 |
| 3～5歳 | 143 | 518 | 518 | 97 | 291 | 291 | 45 | 223 | 223 | 1 | 4 | 4 | 45 | 223 | 223 |
| 6～11歳 | 147 | 541 | 541 | 86 | 258 | 258 | 61 | 283 | 283 | - | - | - | 61 | 283 | 283 |
| 12～14歳 | 105 | 391 | 391 | 57 | 171 | 171 | 48 | 220 | 220 | - | - | - | 48 | 220 | 220 |
| 15～17歳 | 205 | 789 | 788 | 89 | 267 | 267 | 116 | 522 | 521 | - | - | - | 116 | 522 | 521 |
| 18歳以上 | 1,737 | 6,051 | 6,050 | 1,125 | 3,375 | 3,375 | 491 | 2,128 | 2,127 | 121 | 548 | 548 | 600 | 2,628 | 2,627 |
| 子供が2人 | 2,719 | 12,808 | 12,803 | 1,525 | 6,102 | 6,100 | 1,163 | 6,533 | 6,530 | 31 | 173 | 173 | 1,191 | 6,691 | 6,688 |
| 3歳未満 | 386 | 1,833 | 1,833 | 247 | 988 | 988 | 139 | 845 | 845 | - | - | - | 139 | 845 | 845 |
| 3～5歳 | 311 | 1,480 | 1,479 | 179 | 716 | 716 | 128 | 744 | 743 | 4 | 20 | 20 | 131 | 759 | 758 |
| 6～11歳 | 656 | 3,119 | 3,119 | 362 | 1,448 | 1,448 | 293 | 1,666 | 1,666 | 1 | 5 | 5 | 293 | 1,666 | 1,666 |
| 12～14歳 | 377 | 1,803 | 1,803 | 186 | 744 | 744 | 190 | 1,054 | 1,054 | 1 | 5 | 5 | 191 | 1,059 | 1,059 |
| 15～17歳 | 332 | 1,568 | 1,567 | 167 | 669 | 668 | 164 | 894 | 894 | 1 | 5 | 5 | 164 | 894 | 894 |
| 18歳以上 | 657 | 3,005 | 3,002 | 384 | 1,537 | 1,536 | 249 | 1,330 | 1,328 | 24 | 138 | 138 | 273 | 1,468 | 1,466 |
| 子供が3人以上 | 1,411 | 8,476 | 8,475 | 680 | 3,502 | 3,501 | 724 | 4,930 | 4,930 | 7 | 44 | 44 | 730 | 4,968 | 4,968 |
| 3歳未満 | 201 | 1,233 | 1,233 | 109 | 574 | 574 | 91 | 653 | 653 | 1 | 6 | 6 | 91 | 653 | 653 |
| 3～5歳 | 209 | 1,281 | 1,281 | 104 | 538 | 538 | 105 | 743 | 743 | - | - | - | 105 | 743 | 743 |
| 6～11歳 | 563 | 3,411 | 3,411 | 251 | 1,291 | 1,291 | 312 | 2,120 | 2,120 | - | - | - | 312 | 2,120 | 2,120 |
| 12～14歳 | 198 | 1,178 | 1,177 | 91 | 468 | 467 | 107 | 710 | 710 | - | - | - | 107 | 710 | 710 |
| 15～17歳 | 124 | 717 | 717 | 63 | 319 | 319 | 59 | 386 | 386 | 2 | 12 | 12 | 61 | 398 | 398 |
| 18歳以上 | 116 | 656 | 656 | 62 | 312 | 312 | 50 | 318 | 318 | 4 | 26 | 26 | 54 | 344 | 344 |

27 常住地又は従業地・通学地による年齢、男女別人口及び15歳以上就業者数

(平成12年)

| | 常住地による人口 | | | | | | 常住地による就業者数 | | | | 従業地・通学地による人口 | | | 従業地による就業者数 | | |
|--------|--------------|-----------------|-------|-----------------------|-----------------------|--------------|------------|--------------------|------------------------|------------------------|--------------|-----------------------|--------------------------------|------------|-----------------------|-----|
| | 総数 (夜間人口) | 従業も通学 もしていない | 自宅で従業 | 自宅外の 篠山市で 従業・通学 | 県内他市区 町村で 従業・通学 | 他県で 従業・通学 | 総数 | うち | | | 総数 (昼間人口) | うち | | 総数 | うち | |
| | | | | | | | | 自宅外の 篠山市 で従業 | 県内他 市区 町村 で従業 | 市 町 村 で 従業 | | 他 県 に 住 居 | 県内他 市区 町村 に 常 住 | | 他 県 に 常 住 | |
| 総数 | 46,325 | 15,169 | 5,522 | 18,453 | 4,968 | 2,119 | 23,769 | 12,053 | 4,473 | 1,721 | 43,486 | 3,615 | 633 | 21,129 | 2,925 | 629 |
| 15歳未満 | 7,266 | 2,667 | - | 4,572 | 22 | 5 | - | - | - | - | 7,244 | 4 | 1 | - | - | - |
| 15～19歳 | 2,729 | 81 | 8 | 2,004 | 399 | 234 | 269 | 207 | 42 | 12 | 2,847 | 742 | 9 | 281 | 59 | 7 |
| 20～24歳 | 2,180 | 284 | 54 | 1,008 | 560 | 265 | 1,593 | 978 | 452 | 109 | 1,685 | 301 | 29 | 1,358 | 298 | 28 |
| 25～29歳 | 2,546 | 522 | 94 | 1,223 | 523 | 170 | 1,997 | 1,223 | 519 | 161 | 2,355 | 438 | 64 | 1,819 | 438 | 64 |
| 30～34歳 | 2,291 | 637 | 112 | 920 | 477 | 139 | 1,641 | 919 | 475 | 135 | 2,029 | 305 | 49 | 1,385 | 305 | 49 |
| 35～39歳 | 2,629 | 588 | 159 | 1,147 | 492 | 235 | 2,030 | 1,147 | 490 | 234 | 2,322 | 362 | 58 | 1,726 | 362 | 58 |
| 40～44歳 | 2,919 | 463 | 238 | 1,422 | 536 | 256 | 2,451 | 1,422 | 536 | 255 | 2,576 | 392 | 57 | 2,109 | 392 | 57 |
| 45～49歳 | 3,309 | 450 | 305 | 1,650 | 637 | 260 | 2,852 | 1,650 | 637 | 260 | 2,840 | 326 | 102 | 2,383 | 326 | 102 |
| 50～54歳 | 3,472 | 508 | 406 | 1,673 | 610 | 268 | 2,957 | 1,673 | 610 | 268 | 3,075 | 365 | 116 | 2,560 | 365 | 116 |
| 55～59歳 | 2,811 | 566 | 465 | 1,186 | 410 | 178 | 2,239 | 1,186 | 410 | 178 | 2,529 | 211 | 95 | 1,957 | 211 | 95 |
| 60～64歳 | 2,848 | 1,093 | 689 | 807 | 187 | 69 | 1,752 | 807 | 187 | 69 | 2,721 | 98 | 31 | 1,625 | 98 | 31 |
| 65～69歳 | 3,154 | 1,539 | 1,030 | 483 | 77 | 18 | 1,608 | 483 | 77 | 18 | 3,124 | 51 | 14 | 1,578 | 51 | 14 |
| 70～74歳 | 3,171 | 1,826 | 1,040 | 257 | 28 | 16 | 1,341 | 257 | 28 | 16 | 3,148 | 16 | 5 | 1,318 | 16 | 5 |
| 75～79歳 | 2,226 | 1,522 | 607 | 76 | 9 | 6 | 698 | 76 | 9 | 6 | 2,214 | 2 | 1 | 686 | 2 | 1 |
| 80～84歳 | 1,450 | 1,198 | 231 | 19 | 1 | - | 251 | 19 | 1 | - | 1,452 | 1 | 2 | 253 | 1 | 2 |
| 85歳以上 | 1,324 | 1,225 | 84 | 6 | - | - | 90 | 6 | - | - | 1,325 | 1 | - | 91 | 1 | - |
| 男 | 21,968 | 4,612 | 2,910 | 9,147 | 3,569 | 1,674 | 13,603 | 5,910 | 3,354 | 1,429 | 19,787 | 2,559 | 503 | 11,470 | 2,148 | 502 |
| 15歳未満 | 3,763 | 1,410 | - | 2,334 | 16 | 3 | - | - | - | - | 3,748 | 4 | - | - | - | - |
| 15～19歳 | 1,374 | 47 | 8 | 994 | 183 | 140 | 149 | 110 | 26 | 5 | 1,497 | 440 | 6 | 157 | 34 | 5 |
| 20～24歳 | 1,046 | 101 | 38 | 473 | 271 | 157 | 784 | 454 | 233 | 59 | 813 | 176 | 19 | 686 | 175 | 19 |
| 25～29歳 | 1,250 | 75 | 56 | 694 | 319 | 95 | 1,153 | 694 | 316 | 87 | 1,176 | 288 | 52 | 1,090 | 288 | 52 |
| 30～34歳 | 1,131 | 69 | 67 | 535 | 360 | 95 | 1,056 | 535 | 359 | 95 | 936 | 222 | 38 | 862 | 222 | 38 |
| 35～39歳 | 1,254 | 49 | 89 | 512 | 398 | 201 | 1,200 | 512 | 398 | 201 | 980 | 273 | 52 | 926 | 273 | 52 |
| 40～44歳 | 1,427 | 64 | 112 | 582 | 423 | 244 | 1,360 | 582 | 423 | 243 | 1,107 | 296 | 51 | 1,041 | 296 | 51 |
| 45～49歳 | 1,714 | 76 | 167 | 711 | 510 | 245 | 1,633 | 711 | 510 | 245 | 1,269 | 232 | 78 | 1,188 | 232 | 78 |
| 50～54歳 | 1,765 | 81 | 196 | 738 | 502 | 243 | 1,679 | 738 | 502 | 243 | 1,399 | 295 | 84 | 1,313 | 295 | 84 |
| 55～59歳 | 1,356 | 111 | 180 | 562 | 342 | 157 | 1,241 | 562 | 342 | 157 | 1,108 | 176 | 75 | 993 | 176 | 75 |
| 60～64歳 | 1,266 | 290 | 314 | 447 | 152 | 61 | 974 | 447 | 152 | 61 | 1,170 | 90 | 27 | 878 | 90 | 27 |
| 65～69歳 | 1,472 | 496 | 568 | 326 | 62 | 16 | 972 | 326 | 62 | 16 | 1,456 | 48 | 14 | 956 | 48 | 14 |
| 70～74歳 | 1,437 | 642 | 590 | 168 | 23 | 12 | 793 | 168 | 23 | 12 | 1,421 | 15 | 4 | 777 | 15 | 4 |
| 75～79歳 | 881 | 466 | 345 | 56 | 7 | 5 | 413 | 56 | 7 | 5 | 872 | 2 | 1 | 404 | 2 | 1 |
| 80～84歳 | 502 | 350 | 139 | 12 | 1 | - | 152 | 12 | 1 | - | 504 | 1 | 2 | 154 | 1 | 2 |
| 85歳以上 | 330 | 285 | 41 | 3 | - | - | 44 | 3 | - | - | 331 | 1 | - | 45 | 1 | - |
| 女 | 24,357 | 10,557 | 2,612 | 9,306 | 1,399 | 445 | 10,166 | 6,143 | 1,119 | 292 | 23,699 | 1,056 | 130 | 9,659 | 777 | 127 |
| 15歳未満 | 3,503 | 1,257 | - | 2,238 | 6 | 2 | - | - | - | - | 3,496 | - | 1 | - | - | - |
| 15～19歳 | 1,355 | 34 | - | 1,010 | 216 | 94 | 120 | 97 | 16 | 7 | 1,350 | 302 | 3 | 124 | 25 | 2 |
| 20～24歳 | 1,134 | 183 | 16 | 535 | 289 | 108 | 809 | 524 | 219 | 50 | 872 | 125 | 10 | 672 | 123 | 9 |
| 25～29歳 | 1,296 | 447 | 38 | 529 | 204 | 75 | 844 | 529 | 203 | 74 | 1,179 | 150 | 12 | 729 | 150 | 12 |
| 30～34歳 | 1,160 | 568 | 45 | 385 | 117 | 44 | 585 | 384 | 116 | 40 | 1,093 | 83 | 11 | 523 | 83 | 11 |
| 35～39歳 | 1,375 | 539 | 70 | 635 | 94 | 34 | 830 | 635 | 92 | 33 | 1,342 | 89 | 6 | 800 | 89 | 6 |
| 40～44歳 | 1,492 | 399 | 126 | 840 | 113 | 12 | 1,091 | 840 | 113 | 12 | 1,469 | 96 | 6 | 1,068 | 96 | 6 |
| 45～49歳 | 1,595 | 374 | 138 | 939 | 127 | 15 | 1,219 | 939 | 127 | 15 | 1,571 | 94 | 24 | 1,195 | 94 | 24 |
| 50～54歳 | 1,707 | 427 | 210 | 935 | 108 | 25 | 1,278 | 935 | 108 | 25 | 1,676 | 70 | 32 | 1,247 | 70 | 32 |
| 55～59歳 | 1,455 | 455 | 285 | 624 | 68 | 21 | 998 | 624 | 68 | 21 | 1,421 | 35 | 20 | 964 | 35 | 20 |
| 60～64歳 | 1,582 | 803 | 375 | 360 | 35 | 8 | 778 | 360 | 35 | 8 | 1,551 | 8 | 4 | 747 | 8 | 4 |
| 65～69歳 | 1,682 | 1,043 | 462 | 157 | 15 | 2 | 636 | 157 | 15 | 2 | 1,668 | 3 | - | 622 | 3 | - |
| 70～74歳 | 1,734 | 1,184 | 450 | 89 | 5 | 4 | 548 | 89 | 5 | 4 | 1,727 | 1 | 1 | 541 | 1 | 1 |
| 75～79歳 | 1,345 | 1,056 | 262 | 20 | 2 | 1 | 285 | 20 | 2 | 1 | 1,342 | - | - | 282 | - | - |
| 80～84歳 | 948 | 848 | 92 | 7 | - | - | 99 | 7 | - | - | 948 | - | - | 99 | - | - |
| 85歳以上 | 994 | 940 | 43 | 3 | - | - | 46 | 3 | - | - | 994 | - | - | 46 | - | - |

28 常住地による従業・通学市区町村別就業者数及び通学者数(篠山市から流出)

(平成12年)

| 従業地・通学地 | 総 数 | | | 従業地・通学地 | 総 数 | | |
|---------------------|--------|--------------|--------------|----------|-------|--------------|--------------|
| | 総 数 | 15歳以上 就業者 | 15歳以上 通学者 | | 総 数 | 15歳以上 就業者 | 15歳以上 通学者 |
| 篠山市に常住する 就業者・通学者 | 26,463 | 23,769 | 2,694 | 県 外 | 2,114 | 1,721 | 393 |
| 篠山市で 従業・通学 | 19,403 | 17,575 | 1,828 | 京 都 府 | 379 | 273 | 106 |
| 自 宅 | 5,522 | 5,522 | - | 京 都 市 | 68 | 45 | 23 |
| 自 宅 外 | 13,881 | 12,053 | 1,828 | 北 区 | 11 | 4 | 7 |
| 他市区町村で 従業・通学 | 7,060 | 6,194 | 866 | 伏見区 | 11 | 5 | 6 |
| 県 内 | 4,946 | 4,473 | 473 | その他の区 | 46 | 36 | 10 |
| 神 戸 市 | 568 | 463 | 105 | 福 知 山 市 | 177 | 113 | 64 |
| 東 灘 区 | 68 | 46 | 22 | 綾 部 市 | 12 | 12 | - |
| 灘 区 | 36 | 23 | 13 | 亀 岡 市 | 23 | 23 | - |
| 兵 庫 区 | 15 | 15 | - | 園 部 町 | 38 | 26 | 12 |
| 長 田 区 | 12 | 6 | 6 | 丹 波 町 | 10 | 10 | - |
| 須 磨 区 | 23 | 10 | 13 | 瑞 穂 町 | 15 | 15 | - |
| 北 区 | 218 | 203 | 15 | その他の市町村 | 36 | 29 | 7 |
| 中 央 区 | 160 | 138 | 22 | 大 阪 府 | 1,686 | 1,416 | 270 |
| 西 区 | 31 | 20 | 11 | 大 阪 市 | 1,220 | 1,077 | 143 |
| その他の区 | 5 | 2 | 3 | 都 島 区 | 33 | 30 | 3 |
| 姫 路 市 | 17 | 11 | 6 | 福 島 区 | 66 | 58 | 8 |
| 尼 崎 市 | 298 | 279 | 19 | 此 花 区 | 19 | 19 | - |
| 明 石 市 | 10 | 8 | 2 | 西 区 | 65 | 58 | 7 |
| 西 宮 市 | 308 | 246 | 62 | 港 区 | 25 | 25 | - |
| 伊 丹 市 | 186 | 179 | 7 | 天 王 寺 区 | 25 | 19 | 6 |
| 西 脇 市 | 78 | 78 | - | 浪 速 区 | 24 | 24 | - |
| 宝 塚 市 | 238 | 224 | 14 | 西 淀 川 区 | 49 | 44 | 5 |
| 三 木 市 | 23 | 22 | 1 | 東 淀 川 区 | 46 | 32 | 14 |
| 川 西 市 | 101 | 101 | - | 旭 区 | 17 | 3 | 14 |
| 小 野 市 | 32 | 32 | - | 城 東 区 | 26 | 24 | 2 |
| 三 田 市 | 1,977 | 1,775 | 202 | 阿 倍 野 区 | 11 | 10 | 1 |
| 加 西 市 | 15 | 15 | - | 淀 川 区 | 112 | 100 | 12 |
| 猪 名 川 町 | 51 | 51 | - | 北 区 | 404 | 356 | 48 |
| 吉 川 町 | 32 | 32 | - | 中 央 区 | 244 | 233 | 11 |
| 社 町 | 101 | 99 | 2 | その他の区 | 54 | 42 | 12 |
| 東 条 町 | 26 | 25 | 1 | 堺 市 | 11 | 7 | 4 |
| 柏 原 町 | 385 | 369 | 16 | 豊 中 市 | 113 | 103 | 10 |
| 氷 上 町 | 185 | 180 | 5 | 池 田 市 | 44 | 42 | 2 |
| 青 垣 町 | 16 | 15 | 1 | 吹 田 市 | 89 | 51 | 38 |
| 春 日 町 | 102 | 78 | 24 | 高 槻 市 | 17 | 15 | 2 |
| 山 南 町 | 110 | 110 | - | 守 口 市 | 16 | 13 | 3 |
| 市 島 町 | 14 | 14 | - | 茨 木 市 | 28 | 16 | 12 |
| その他の市町村 | 73 | 67 | 6 | 寝 屋 川 市 | 11 | 6 | 5 |
| | | | | 大 東 市 | 16 | 6 | 10 |
| | | | | 箕 面 市 | 11 | 7 | 4 |
| | | | | 摂 津 市 | 17 | 16 | 1 |
| | | | | 東 大 阪 市 | 40 | 17 | 23 |
| | | | | その他の市町村 | 53 | 40 | 13 |
| | | | | 奈 良 県 | 14 | 6 | 8 |
| | | | | その他の都道府県 | 35 | 26 | 9 |

注) 従業・通学先の市区町村への就業者・通学者数の計が10人未満の場合

「その他の都道府県」、「その他の区」又は「その他の市町村」にまとめて表章している。

29 常住地、通学地による常住市区町村別就業者数及び通学者数(篠山市へ流入)

(平成12年)

| 従業地・通学地 | 総 数 | | | 従業地・通学地 | 総 数 | | |
|--------------------|--------|--------------|--------------|-----------------|-----|--------------|--------------|
| | 総 数 | 15歳以上 就業者 | 15歳以上 通学者 | | 総 数 | 15歳以上 就業者 | 15歳以上 通学者 |
| 篠山市で従業・ 通学する者 | 23,646 | 21,129 | 2,517 | 県 外 | 632 | 629 | 3 |
| 篠山市に常住 | 19,403 | 17,575 | 1,828 | 京 都 府 | 341 | 341 | - |
| 自 宅 | 5,522 | 5,522 | - | 京 都 市 | 11 | 11 | - |
| 自 宅 外 | 13,881 | 12,053 | 1,828 | そ の 他 の 区 | 11 | 11 | - |
| 他 市 区 町 村 に 常 住 | 4,243 | 3,554 | 689 | 福 知 山 市 | 99 | 99 | - |
| 県 内 | 3,611 | 2,925 | 686 | 綾 部 市 | 35 | 35 | - |
| 神 戸 市 | 241 | 233 | 8 | 亀 岡 市 | 31 | 31 | - |
| 東 灘 区 | 17 | 17 | - | 園 部 町 | 40 | 40 | - |
| 須 磨 区 | 10 | 10 | - | 丹 波 町 | 20 | 20 | - |
| 垂 水 区 | 11 | 10 | 1 | 瑞 穂 町 | 36 | 36 | - |
| 北 区 | 167 | 161 | 6 | 三 和 町 | 38 | 38 | - |
| 西 区 | 12 | 11 | 1 | そ の 他 の 市 町 村 | 31 | 31 | - |
| そ の 他 の 区 | 24 | 24 | - | 大 阪 府 | 251 | 248 | 3 |
| 姫 路 市 | 13 | 13 | - | 大 阪 市 | 74 | 74 | - |
| 尼 崎 市 | 59 | 58 | 1 | 西 淀 川 区 | 17 | 17 | - |
| 明 石 市 | 16 | 16 | - | 淀 川 区 | 13 | 13 | - |
| 西 宮 市 | 98 | 94 | 4 | そ の 他 の 区 | 44 | 44 | - |
| 伊 丹 市 | 56 | 56 | - | 豊 中 市 | 27 | 27 | - |
| 加 古 川 市 | 14 | 14 | - | 池 田 市 | 25 | 25 | - |
| 西 脇 市 | 45 | 45 | - | 吹 田 市 | 15 | 15 | - |
| 宝 塚 市 | 98 | 97 | 1 | 高 槻 市 | 12 | 12 | - |
| 三 木 市 | 21 | 21 | - | 東 大 阪 市 | 14 | 14 | - |
| 川 西 市 | 76 | 76 | - | 能 勢 町 | 20 | 20 | - |
| 小 野 市 | 32 | 32 | - | そ の 他 の 市 町 村 | 64 | 61 | 3 |
| 三 田 市 | 997 | 756 | 241 | そ の 他 の 都 道 府 県 | 40 | 40 | - |
| 加 西 市 | 10 | 9 | 1 | | | | |
| 猪 名 川 町 | 47 | 37 | 10 | | | | |
| 吉 川 町 | 20 | 20 | - | | | | |
| 社 野 町 | 68 | 68 | - | | | | |
| 滝 野 町 | 19 | 19 | - | | | | |
| 中 野 町 | 14 | 14 | - | | | | |
| 黒 田 庄 町 | 34 | 32 | 2 | | | | |
| 柏 原 町 | 286 | 242 | 44 | | | | |
| 氷 上 町 | 329 | 258 | 71 | | | | |
| 青 垣 町 | 68 | 50 | 18 | | | | |
| 春 日 町 | 277 | 194 | 83 | | | | |
| 山 南 町 | 449 | 316 | 133 | | | | |
| 市 島 町 | 159 | 90 | 69 | | | | |
| そ の 他 の 市 町 村 | 65 | 65 | - | | | | |

注) 常住市区町村からの就業者・通学者の計が10人未満の場合「その他の都道府県」又は「その他の市区町村」にまとめて表章している。

30 常住地又は従業地による産業別就業者数

(平成12年)

| 産 業 (大分類) | 常住地による15歳以上就業者数 | | | | | 従業地による15歳以上就業者数 | | |
|--------------------------------|-----------------|-------------------------------------|--------------------|------------------------|------------------|-----------------|----------------------------|------------------|
| | 総 数 | 自 宅 以 外 の 自 宅 区 町 村 以 外 で 従 業 | 自 宅 区 町 村 で 従 業 | 県 内 他 市 区 町 村 で 従 業 | 他 県 以 外 で 従 業 | 総 数 | う ち 県 内 他 市 区 町 村 に 常 住 | う ち 他 県 に 常 住 |
| 総 数 | 23,769 | 5,522 | 12,053 | 4,473 | 1,721 | 21,129 | 2,925 | 629 |
| 農 業 | 3,428 | 3,089 | 298 | 31 | 10 | 3,423 | 27 | 9 |
| 林 業 | 20 | 10 | 8 | 2 | — | 25 | 4 | 3 |
| 漁 業 | 2 | 1 | 1 | — | — | 2 | — | — |
| 鉱 業 | 5 | — | 1 | 3 | 1 | 5 | 4 | — |
| 建 設 業 | 1,975 | 321 | 1,220 | 298 | 136 | 1,905 | 258 | 106 |
| 製 造 業 | 5,544 | 403 | 3,599 | 1,248 | 294 | 5,011 | 811 | 198 |
| 電 気 ・ ガ ス ・ 熱 供 給 給 ・ 水 道 業 | 183 | — | 57 | 94 | 32 | 92 | 29 | 6 |
| 運 輸 ・ 通 信 業 | 1,162 | 33 | 440 | 405 | 284 | 819 | 280 | 66 |
| 卸 売 ・ 小 売 業 , 飲 食 店 | 4,218 | 1,033 | 2,291 | 576 | 318 | 3,782 | 384 | 74 |
| 金 融 ・ 保 険 業 | 305 | 9 | 130 | 114 | 52 | 248 | 108 | 1 |
| 不 動 産 業 | 76 | 17 | 26 | 18 | 15 | 56 | 8 | 5 |
| サ ー ビ ス 業 | 5,618 | 580 | 3,233 | 1,367 | 438 | 4,847 | 877 | 157 |
| 公 務 (他 に 分 類 さ れ ない も の) | 973 | 6 | 555 | 292 | 120 | 678 | 114 | 3 |
| 分 類 不 能 の 産 業 | 260 | 20 | 194 | 25 | 21 | 236 | 21 | 1 |

31 在学者数及び未就学者数

(平成12年)

| | 在 学 者 | | | | | 未 就 学 者 | | | |
|---|-------|------------------|-------|--------------|----------------|---------|-------|------------------|-------|
| | 総 数 | 小 学 校 ・ 中 学 校 | 高 校 | 短 大 ・ 高 専 | 大 学 院 ・ 大 学 | 総 数 | 幼 稚 園 | 保 育 園 ・ 保 育 所 | そ の 他 |
| 計 | 7,428 | 5,006 | 1,777 | 248 | 397 | 2,674 | 462 | 692 | 1,520 |
| 男 | 3,762 | 2,563 | 886 | 63 | 250 | 1,408 | 263 | 369 | 776 |
| 女 | 3,666 | 2,443 | 891 | 185 | 147 | 1,266 | 199 | 323 | 744 |

3 2 常住地又は従業地・通学地による利用交通手段別自宅外就業者・通学者数

(平成12年)

| 利用交通手段 (16区分) | 常住地による15歳以上 自宅外就業者・通学者数 | | | | 従業地・通学地による 15歳以上自宅外 就業者・通学者数 | | |
|------------------|----------------------------|-------------------------|-------------------------------|------------------|------------------------------------|--------------------------|-----------------|
| | 総数 | 自市区 町村で 従業・ 通学 | 県内他 市区町 村で従 業・ 通学 | 他県で 従業・ 通学 | 総数 | うち県 内他市 区町村 に常住 | うち 他県に 常住 |
| 総数 1) | 20,941 | 13,881 | 4,946 | 2,114 | 18,124 | 3,611 | 632 |
| I 利用交通手段が1種類 | 18,249 | 13,382 | 3,790 | 1,077 | 16,694 | 2,793 | 519 |
| 徒歩だけ | 996 | 990 | — | 6 | 991 | — | 1 |
| 鉄道・電車 | 1,136 | 55 | 473 | 608 | 266 | 142 | 69 |
| 乗合バス | 131 | 109 | 14 | 8 | 114 | 4 | 1 |
| 勤め先・学校のバス | 221 | 180 | 31 | 10 | 208 | 22 | 6 |
| 自家用車 | 12,737 | 9,165 | 3,160 | 412 | 12,131 | 2,550 | 416 |
| ハイヤー・タクシー | 8 | 8 | — | — | 8 | — | — |
| オートバイ | 415 | 378 | 27 | 10 | 396 | 9 | 9 |
| 自転車 | 2,409 | 2,367 | 38 | 4 | 2,391 | 22 | 2 |
| その他 | 196 | 130 | 47 | 19 | 189 | 44 | 15 |
| II 利用交通手段が2種類 | 2,138 | 305 | 920 | 913 | 1,127 | 731 | 91 |
| 鉄道・電車及び乗合バス | 303 | 19 | 165 | 119 | 130 | 96 | 15 |
| 鉄道・電車及び勤め先・学校のバス | 15 | — | 9 | 6 | 33 | 11 | 22 |
| 鉄道・電車及び自家用車 | 1,104 | 19 | 486 | 599 | 82 | 36 | 27 |
| 鉄道・電車及びオートバイ | 164 | 8 | 76 | 80 | 24 | 12 | 4 |
| 鉄道・電車及び自転車 | 268 | 43 | 133 | 92 | 596 | 542 | 11 |
| その他利用交通手段が2種類 | 284 | 216 | 51 | 17 | 262 | 34 | 12 |
| III 利用交通手段が3種類以上 | 323 | 40 | 180 | 103 | 114 | 59 | 15 |

1) 利用交通手段「不詳」を含む。