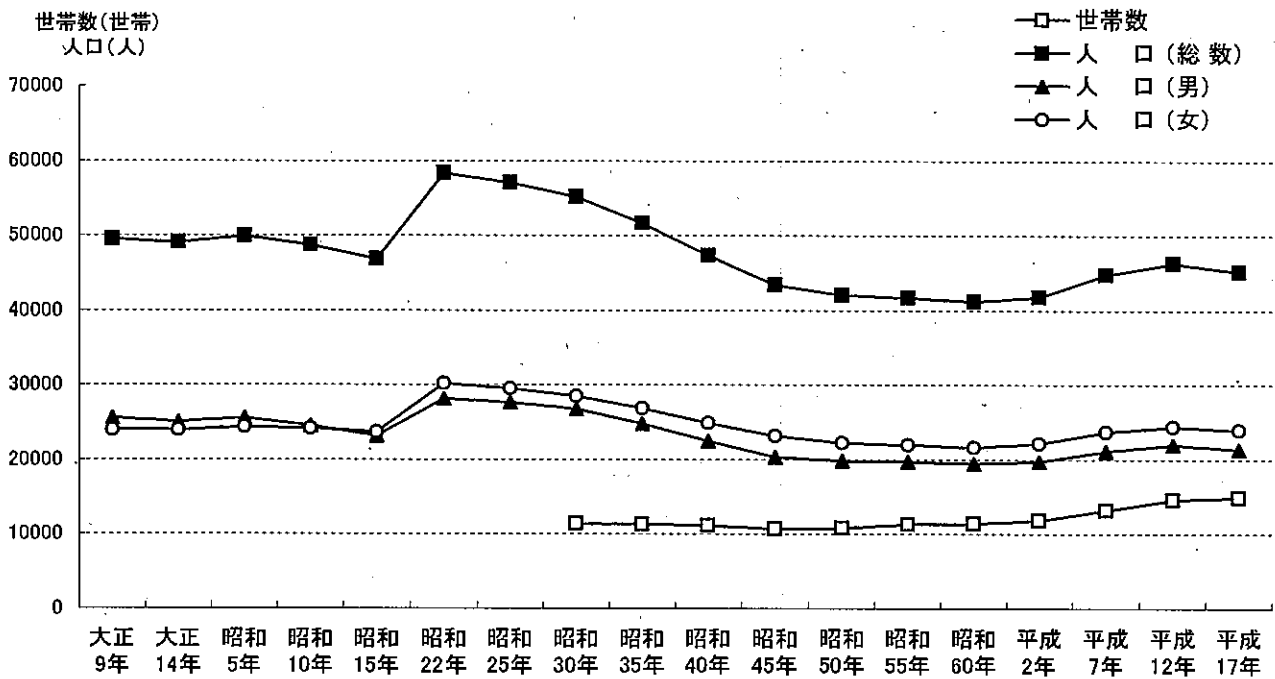


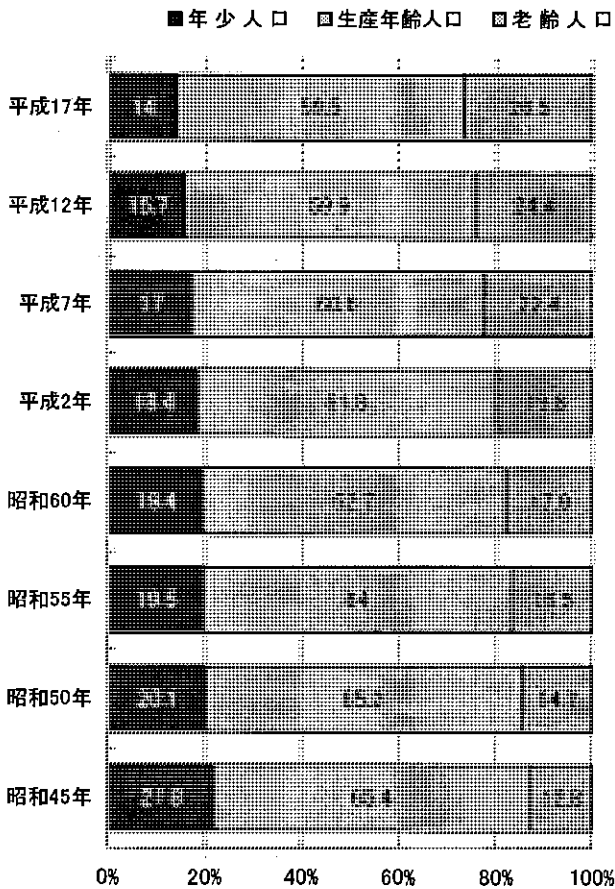
# 国勢調査

1. 兵庫県下各市区の人口、人口増減(平成12年～17年)、面積及び人口密度
2. 人口と世帯数の推移
3. 兵庫県下市別人口・世帯数及び人口集中地区人口面積
4. 年齢階級別人口
5. 年齢階級別人口の推移
6. 年齢別(3区分)構造の推移
7. 各指数等の推移
8. 配偶関係(年齢(5歳階級)・男女別15歳以上人口)
9. 世帯の種類、世帯人員別世帯数及び世帯人員の推移
10. 世帯の家族類型(一般世帯)・世帯主との続柄の推移
11. 住居の種類 of 推移
12. 住居の種類(65歳以上の親族がいる世帯)
13. 住宅の建て方(6区分)(65歳以上の親族がいる世帯)
14. 高齢者の年齢別単身者世帯数
15. 夫の年齢、妻の年齢別高齢夫婦世帯数
16. 産業別就業者数人口の推移
17. 産業(大分類)就業人口の推移
18. 産業(大分類)・従業上の地位別15歳以上就業者数
19. 労働力状態(男女別15歳以上人口)の推移
20. 労働率、完全失業率の推移
21. 国籍別外国人数
22. 週間就業時間別就業者数
23. 居住期間別就業者数
24. 居住期間別一般世帯数及び世帯人員
25. 世帯の家族類型、子供の有無数・年齢別夫婦のいる一般世帯数、一般世帯人員及び親族人員
26. 常住地又は従業地・通学地による年齢・男女別人口及び15歳以上就業地
27. 常住地による従業・通学市区町村別就業者数及び通学者数(篠山市から流出)
28. 従業地・通学地による常住市区町村別就業者数及び通学者数(篠山市へ流入)
29. 常住地又は従業地による産業別就業者数

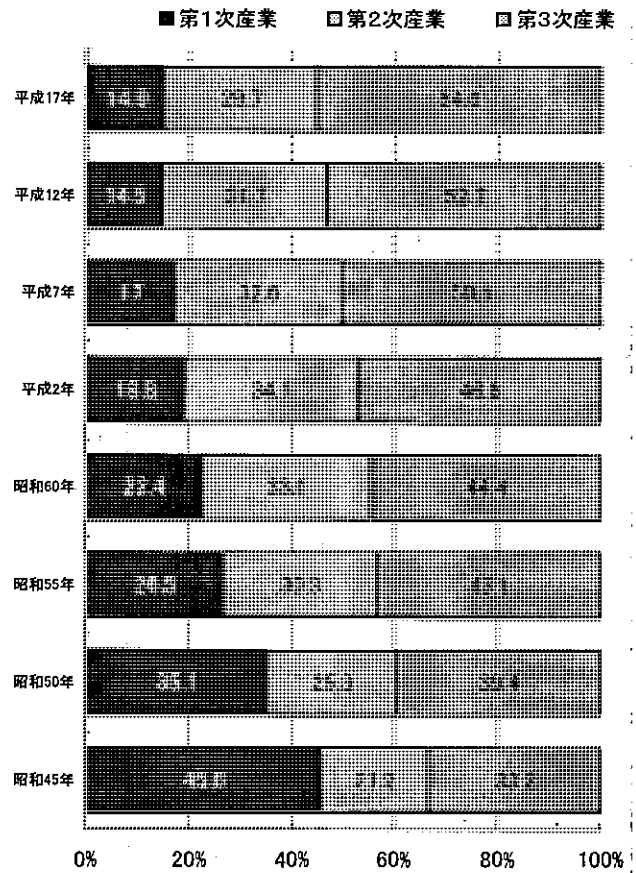
### ☆ 人口と世帯数の推移



### ☆ 年齢別(三区)構造の推移



### ☆ 産業別就業者数人口の推移



1 兵庫県下各市区の人口、人口増減（平成12年～平成17年）、面積及び人口密度

市 区 別	人 口		平成12年～17年増減		面 積 (平成17年) km <sup>2</sup>	人口密度 (1km <sup>2</sup> 当たり)
	平成17年 2000 人	平成12年 2005 (組替) 人	増減数 人	増減率 %		
兵 庫 県	5,590,601	5,550,574	40,027	0.7	8,394.92	666.0
市 部	5,198,542	5,149,974	48,568	0.9	6,123.61	848.9
郡 部	392,059	400,600	△ 8,541	△ 2.1	2,271.31	172.6
神 戸 市	1,525,393	1,493,398	31,995	2.1	552.02	2,763.3
(1) 東灘区	206,037	191,382	14,655	7.7	30.36	6,786.5
(2) 灘 区	128,050	120,445	7,605	6.3	32.40	3,952.2
(3) 兵庫区	106,985	106,897	88	0.1	14.52	7,368.1
(4) 長田区	103,791	105,464	△ 1,673	△ 1.6	11.48	9,041.0
(5) 須磨区	171,628	174,056	△ 2,428	△ 1.4	28.91	5,936.6
(6) 垂水区	222,729	226,230	△ 3,501	△ 1.5	28.02	7,948.9
(7) 北区	225,945	225,184	761	0.3	240.71	938.7
(8) 中央区	116,591	107,982	8,609	8.0	27.80	4,193.9
(9) 西区	243,637	235,758	7,879	3.3	137.82	1,767.8
姫 路 市	482,304	478,309	3,995	0.8	276.00	1,747.5
尼 崎 市	462,647	466,187	△ 3,540	△ 0.8	49.77	9,295.7
明 石 市	291,027	293,117	△ 2,090	△ 0.7	49.24	5,910.4
西 宮 市	465,337	438,105	27,232	6.2	99.37	4,682.9
洲 本 市	38,929	41,158	△ 2,229	△ 5.4	124.25	313.3
芦 屋 市	90,590	83,834	6,756	8.1	18.50	4,896.8
伊 丹 市	192,250	192,159	91	0.0	24.95	7,705.4
相 生 市	32,475	34,320	△ 1,845	△ 5.4	90.44	359.1
豊 岡 市	89,208	92,752	△ 3,544	△ 3.8	697.66	127.9
加 古 川 市	267,100	266,170	930	0.3	138.51	1,928.4
赤 穂 市	51,794	52,077	△ 283	△ 0.5	126.85	408.3
西 脇 市	43,953	45,718	△ 1,765	△ 3.9	132.47	331.8
宝 塚 市	219,862	213,037	6,825	3.2	101.96	2,156.4
三 木 市	75,087	76,682	△ 1,595	△ 2.1	120.13	625.0
高 砂 市	94,813	96,020	△ 1,207	△ 1.3	34.40	2,756.2
川 西 市	157,668	153,762	3,906	2.5	53.44	2,950.4
小 野 市	49,761	49,432	329	0.7	92.92	535.5
三 田 市	113,572	111,737	1,835	1.6	210.22	540.3
加 西 市	49,396	51,104	△ 1,708	△ 3.3	150.95	327.2
篠 山 市	45,245	46,325	△ 1,080	△ 2.3	377.61	119.8
養 父 市	28,306	30,110	△ 1,804	△ 6.0	422.78	67.0
丹 波 市	70,810	72,862	△ 2,052	△ 2.8	493.28	143.5
南 あ わ じ 市	52,283	54,979	△ 2,696	△ 4.9	229.17	228.1
朝 来 市	34,791	36,069	△ 1,278	△ 3.5	402.98	86.3
淡 路 市	49,078	51,884	△ 2,806	△ 5.4	184.21	266.4
宍 粟 市	43,302	45,460	△ 2,158	△ 4.7	658.60	65.7
た つ の 市	81,561	83,207	△ 1,646	△ 2.0	210.93	386.7

(注) 数値は平成17年10月1日現在

人口欄の「平成12年(組替)」は平成17年10月1日現在の市区町村の境域に基づいて組み替えた平成12年人口を示す。

2 人口と世帯数の推移

年次	面積	世帯数	人口			人口密度 ( $\text{km}^2$ 当たり)	人口集中地区	
			総数	男	女		人口	面積
	$\text{km}^2$		人	人	人		人	$\text{km}^2$
大正9年	...	...	49,523	25,551	23,972	...	...	...
大正14年	...	...	49,046	25,073	23,973	...	...	...
昭和5年	...	...	49,969	25,574	24,395	...	...	...
昭和10年	...	...	48,748	24,569	24,179	...	...	...
昭和15年	...	...	46,814	23,176	23,638	...	...	...
昭和22年	...	...	58,355	28,124	30,231	...	...	...
昭和25年	...	...	57,083	27,613	29,470	...	...	...
昭和30年	376.17	11,369	55,181	26,734	28,447	146.7	...	...
昭和35年	376.17	11,326	51,611	24,761	26,850	137.2	...	...
昭和40年	376.17	11,177	47,346	22,487	24,859	125.9	6,728	1.4
昭和45年	376.17	10,732	43,428	20,300	23,128	115.4	6,116	1.4
昭和50年	376.17	10,843	42,026	19,846	22,180	111.7	5,674	1.3
昭和55年	376.17	11,286	41,685	19,728	21,957	110.8	5,102	1.5
昭和60年	376.17	11,452	41,144	19,488	21,656	109.4	...	...
平成2年	377.64	11,825	41,802	19,700	22,102	110.7	5,184	1.6
平成7年	377.61	13,228	44,752	21,117	23,635	118.5	6,006	1.7
平成12年	377.61	14,585	46,325	21,968	24,357	122.7	5,910	1.63
平成17年	377.61	14,960	45,245	21,346	23,899	119.8	5,644	1.61

3 兵庫県下市別人口・世帯数及び人口集中地区人口・面積

市別	人口・世帯数 (平成17年)						
	人口				世帯数		
	人口総数	男	女	性比 (女=100)	世帯総数	一般世帯数	施設等世帯
兵庫県	5,590,601	2,680,288	2,910,313	92.1	2,146,488	2,128,963	2,961
市	5,198,542	2,491,631	2,706,911	92.0	2,022,215	2,005,141	2,728
郡	392,059	188,657	203,402	92.8	124,273	123,822	233
神戸市	1,525,393	724,427	800,966	90.4	643,351	639,480	1,159
姫路市	482,304	232,553	249,751	93.1	178,987	178,579	265
尼崎市	462,647	226,084	236,563	95.6	198,653	194,413	197
明石市	291,027	141,749	149,278	95.0	111,585	110,536	98
西宮市	465,337	221,205	244,132	90.6	192,466	190,078	182
洲本市	38,929	18,493	20,436	90.5	15,094	15,074	20
芦屋市	90,590	41,391	49,199	84.1	37,970	37,830	24
伊丹市	192,250	94,232	98,018	96.1	72,983	72,933	40
相生市	32,475	15,377	17,098	89.9	11,847	11,817	19
豊岡市	89,208	42,695	46,513	91.8	29,617	29,565	48
加古川市	267,100	130,694	136,406	95.8	94,605	93,087	96
赤穂市	51,794	24,839	26,955	92.1	18,275	18,024	32
西脇市	43,953	21,133	22,820	92.6	14,673	14,656	15
宝塚市	219,862	103,495	116,367	88.9	85,098	83,448	64
三木市	75,087	36,033	39,054	92.3	25,112	25,078	34
高砂市	94,813	46,155	48,658	94.9	33,838	33,670	32
川西市	157,668	74,928	82,740	90.6	58,777	58,492	33
小野市	49,761	24,190	25,571	94.6	15,809	15,776	29
三田市	113,572	54,881	58,691	93.5	37,052	36,775	76
加西市	49,396	23,844	25,552	93.3	15,038	15,009	29
篠山市	45,245	21,346	23,899	89.3	14,960	14,929	22
養父市	28,306	13,484	14,822	91.0	9,212	9,184	22
丹波市	70,810	33,646	37,164	90.5	22,404	22,338	46
南あわじ市	52,283	25,008	27,275	91.7	17,044	17,023	21
朝来市	34,791	16,651	18,140	91.8	11,808	11,781	27
淡路市	49,078	23,374	25,704	90.9	17,329	17,203	34
宍粟市	43,302	20,523	22,779	90.1	13,069	13,053	16
たつの市	81,561	39,201	42,360	92.5	25,559	25,310	48

人口集中地区 (DIDs)							
人口			面積			平成17年全域に対する割合	
平成7年 1,995	平成12年 2,000 (組替)	平成17年 2,005	平成7年 1,995	平成12年 2,000	平成17年 2,005	人口	面積
人	人	人	km <sup>2</sup>	km <sup>2</sup>	km <sup>2</sup>	%	%
3,962,383	4,122,163	4,197,768	541.2	557.73	563.03	73.7	6.7
3,882,878	4,057,006	4,137,625	521.7	540.50	549.30	78.0	9.0
79,505	65,157	60,143	19.6	17.23	13.73	16.6	0.6
1,297,562	1,375,306	1,409,454	137.8	144.47	147.80	90.2	26.8
351,799	366,007	372,794	83.3	87.96	89.86	75.9	32.6
488,586	466,187	462,647	49.7	49.69	49.77	100.8	100.0
274,572	279,079	276,866	35.7	36.26	36.47	95.9	74.1
360,998	400,399	434,533	38.5	38.75	40.05	86.0	40.3
16,148	14,317	12,590	3.1	2.99	3.04	36.8	2.4
72,353	79,489	85,497	7.6	7.67	7.65	87.7	41.4
188,108	192,111	192,201	24.8	24.82	24.89	99.9	99.8
20,700	19,320	17,901	3.8	3.82	3.79	59.5	4.2
18,073	23,446	17,094	3.8	3.89	3.93	26.3	0.6
199,532	204,995	207,868	40.0	40.88	40.76	76.7	29.4
28,117	30,936	31,706	5.4	6.37	6.30	59.7	5.0
13,753	14,016	13,245	4.1	4.08	4.07	31.9	3.1
191,774	202,444	207,863	23.3	23.58	23.81	92.1	23.4
55,801	54,728	54,209	9.1	9.24	9.30	72.9	7.7
82,008	81,629	84,055	19.5	19.83	19.79	86.1	57.5
129,784	137,298	139,785	18.1	18.32	18.69	87.1	35.0
11,160	11,673	12,253	2.7	2.71	2.77	23.5	3.0
56,396	74,856	77,338	6.8	9.00	9.31	65.9	4.4
9,282	7,121	6,910	2.0	1.56	1.62	14.4	1.1
6,006	5,910	5,644	1.7	1.63	1.61	13.1	0.4
-	-	-	-	-	-	-	-
-	-	-	-	-	-	-	-
-	-	-	-	-	-	-	-
-	-	-	-	-	-	-	-
-	5,485	5,107	-	-	1.12	12.7	0.2
-	10,254	10,065	-	-	2.90	12.6	1.4

4 年齢階級別人口

(平成17年)

年 齢	総 数	男	女
総 数	45,245	21,346	23,899
0 ～ 4 歳	1,758	900	858
5 ～ 9 歳	2,061	1,082	979
10 ～ 14 歳	2,510	1,337	1,173
15 ～ 19 歳	2,509	1,218	1,291
20 ～ 24 歳	2,132	1,043	1,089
25 ～ 29 歳	2,257	1,103	1,154
30 ～ 34 歳	2,521	1,237	1,284
35 ～ 39 歳	2,336	1,122	1,214
40 ～ 44 歳	2,648	1,258	1,390
45 ～ 49 歳	2,863	1,398	1,465
50 ～ 54 歳	3,283	1,677	1,606
55 ～ 59 歳	3,545	1,784	1,761
60 ～ 64 歳	2,838	1,362	1,476
65 ～ 69 歳	2,745	1,213	1,532
70 ～ 74 歳	2,969	1,346	1,623
75 ～ 79 歳	2,786	1,204	1,582
80 ～ 84 歳	1,835	654	1,181
85 ～ 89 歳	1,012	281	731
90 ～ 94 歳	469	87	382
95 ～ 99 歳	143	31	112
100 歳 以上	15	2	13
不 詳	10	7	3
(再 掲)			
15 歳 未 満	6,329	3,319	3,010
15 ～ 64 歳	26,932	13,202	13,730
65 歳 以 上	11,974	4,818	7,156
65 ～ 74 歳	5,714	2,559	3,155
75 歳 以 上	6,260	2,259	4,001
年 齢 別 割 合 (%)			
15歳未満 (年少人口)	14.0	15.5	12.6
15～64歳 (生産年齢人口)	59.5	61.8	57.5
65歳以上 (老年人口)	26.5	22.6	29.9
65 ～ 74 歳	12.6	12.0	13.2
75 歳 以 上	13.8	10.6	16.7
平均年齢	46.2	44.1	48.1
年齢中位数	48.3	46.3	50.2

### 5 年齢階級別人口の推移

年次 年齢	昭和55年			昭和60年			平成2年			平成7年			平成12年			平成17年		
	総数	男	女	総数	男	女	総数	男	女	総数	男	女	総数	男	女	総数	男	女
総数	41,685	19,728	21,957	41,144	19,488	21,656	41,802	19,700	22,102	44,752	21,117	23,635	46,325	21,968	24,357	45,245	21,346	23,899
0～4歳	2,567	1,308	1,259	2,337	1,207	1,130	2,131	1,076	1,055	2,022	1,080	942	1,942	1,003	939	1,758	900	858
5～9歳	2,848	1,465	1,383	2,715	1,398	1,317	2,613	1,347	1,266	2,620	1,312	1,308	2,440	1,301	1,139	2,061	1,082	979
10～14歳	2,729	1,415	1,314	2,937	1,503	1,434	2,946	1,520	1,426	2,951	1,512	1,439	2,884	1,459	1,425	2,510	1,337	1,173
15～19歳	2,594	1,296	1,298	2,331	1,195	1,136	2,595	1,297	1,298	2,764	1,388	1,376	2,729	1,374	1,355	2,509	1,218	1,291
20～24歳	1,946	883	1,063	1,669	784	885	1,665	764	901	2,269	1,056	1,213	2,180	1,046	1,134	2,132	1,043	1,089
25～29歳	2,454	1,260	1,194	2,022	974	1,048	1,889	913	976	2,012	980	1,032	2,546	1,250	1,296	2,257	1,103	1,154
30～34歳	2,777	1,409	1,368	2,533	1,284	1,249	2,209	1,059	1,150	2,224	1,049	1,175	2,291	1,131	1,160	2,521	1,237	1,284
35～39歳	2,364	1,133	1,231	2,864	1,462	1,402	2,807	1,426	1,381	2,691	1,301	1,390	2,629	1,254	1,375	2,336	1,122	1,214
40～44歳	2,588	1,176	1,412	2,419	1,172	1,247	3,065	1,558	1,507	3,167	1,633	1,534	2,919	1,427	1,492	2,648	1,258	1,390
45～49歳	3,256	1,583	1,673	2,580	1,160	1,420	2,454	1,189	1,265	3,350	1,718	1,632	3,309	1,714	1,595	2,863	1,398	1,465
50～54歳	3,535	1,731	1,804	3,190	1,534	1,656	2,572	1,156	1,416	2,655	1,285	1,370	3,472	1,765	1,707	3,283	1,677	1,606
55～59歳	2,849	1,258	1,591	3,437	1,676	1,761	3,180	1,512	1,668	2,758	1,245	1,513	2,811	1,356	1,455	3,545	1,784	1,761
60～64歳	2,308	999	1,309	2,748	1,204	1,544	3,380	1,615	1,765	3,248	1,539	1,709	2,848	1,266	1,582	2,838	1,362	1,476
65～69歳	2,292	923	1,369	2,154	921	1,233	2,637	1,147	1,490	3,353	1,573	1,780	3,154	1,472	1,682	2,745	1,213	1,532
70～74歳	1,883	805	1,078	2,053	795	1,258	2,020	837	1,183	2,501	1,042	1,459	3,171	1,437	1,734	2,969	1,346	1,623
75～79歳	1,455	609	846	1,545	626	919	1,723	620	1,103	1,790	678	1,112	2,226	881	1,345	2,786	1,204	1,582
80～84歳	816	323	493	1,019	396	623	1,134	422	712	1,338	419	919	1,450	502	948	1,835	654	1,181
85～89歳	338	128	210	434	150	284	561	176	385	720	230	490	875	215	660	1,012	281	731
90～94歳	80	23	57	138	42	96	177	49	128	268	66	202	363	100	263	469	87	382
95～99歳	5	1	4	19	5	14	35	12	23	45	10	35	80	13	67	143	31	112
100歳以上	1	—	1	—	—	—	3	1	2	6	1	5	6	2	4	15	2	13
不詳	—	—	—	—	—	—	6	4	2	—	—	—	—	—	—	10	7	3

(再掲)

15歳未満	8,144	4,188	3,956	7,989	4,108	3,881	7,690	3,943	3,747	7,593	3,904	3,689	7,266	3,763	3,503	6,329	3,319	3,010
15～64歳	26,671	12,728	13,943	25,793	12,445	13,348	25,816	12,489	13,327	27,138	13,194	13,944	27,734	13,583	14,151	26,932	13,202	13,730
65歳以上	6,870	2,812	4,058	7,362	2,935	4,427	8,290	3,264	5,026	10,021	4,019	6,002	11,325	4,622	6,703	11,974	4,818	7,156
65～74歳	4,175	1,728	2,447	4,207	1,716	2,491	4,657	1,984	2,673	5,854	2,615	3,239	6,325	2,909	3,416	5,714	2,559	3,155
75歳以上	2,695	1,084	1,611	3,155	1,219	1,936	3,633	1,280	2,353	4,167	1,404	2,763	5,000	1,713	3,287	6,260	2,259	4,001

年齢別割合 (%)

15歳未満	19.5	21.2	18.0	19.4	21.1	17.9	18.4	20.0	17.0	17.0	18.5	15.6	15.7	17.1	14.4	14.0	15.5	12.6
15～64歳	64.0	64.5	63.5	62.7	63.9	61.6	61.8	63.4	60.3	60.6	62.5	59.0	59.9	61.8	58.1	59.5	61.8	57.5
65歳以上	16.5	14.3	18.5	17.9	15.1	20.4	19.8	16.6	22.7	22.4	19.0	25.4	24.4	21.0	27.5	26.5	22.6	29.9
65～74歳	10.0	8.8	11.1	10.2	8.8	11.5	11.1	10.1	12.1	13.1	12.4	13.7	13.7	13.2	14.0	12.6	12.0	13.2
75歳以上	6.5	5.5	7.3	7.7	6.3	8.9	8.7	6.5	10.6	9.3	6.6	11.7	10.8	7.8	13.5	13.8	10.6	16.7
平均年齢	...	...	...	41.0	39.2	42.5	42.3	40.5	44.0	43.2	41.3	44.9	44.4	42.3	46.2	46.2	44.1	48.1
年齢中位数	...	...	...	...	...	...	42.9	41.2	45.4	44.5	42.9	46.2	46.0	44.1	47.8	48.3	46.3	50.2

### 6 年齢別（三分区）構造の推移

年次	総数	年少人口 (0～14歳)	生産年齢人口 (15～64歳)	高齢人口 (65歳以上)	年齢不詳
昭和45年	43,428	9,454 21.8%	28,398 65.4%	5,576 12.8%	
昭和50年	42,026	8,440 20.1%	27,389 65.2%	6,197 14.7%	
昭和55年	41,685	8,144 19.5%	26,671 64.0%	6,870 16.5%	
昭和60年	41,144	7,989 19.4%	25,793 62.7%	7,362 17.9%	
平成2年	41,802	7,690 18.4%	25,816 61.8%	8,290 19.8%	6 0.1%
平成7年	44,752	7,593 17.0%	27,138 60.6%	10,021 22.4%	
平成12年	46,325	7,266 15.7%	27,734 59.9%	11,325 24.4%	
平成17年	45,245	6,329 14.0%	26,932 59.5%	11,974 26.5%	10 0.0%

### 7 各指数等の推移

年次	年少人口指数	老年人口指数	従属人口指数	老年化指数	平均年齢	高齢化率
	(15歳未満/ 15～64歳)	(65歳以上/ 15～64歳)	(15歳未満+ 65歳以上/ 15～64歳)	(65歳以上/ 15歳未満)	(概数)	(65歳以上/ 全人口)
昭和45年	33.3	19.6	52.9	59.0		12.8
昭和50年	30.8	22.6	53.4	73.4		14.7
昭和55年	30.5	25.8	56.3	84.4		16.5
昭和60年	31.0	28.5	59.5	92.2	41.0	17.9
平成2年	29.8	32.1	61.9	107.8	42.3	19.8
平成7年	28.0	36.9	64.9	132.0	43.2	22.4
平成12年	26.2	40.8	67.0	155.9	44.4	24.4
平成17年	23.5	44.5	68.0	189.2	46.2	26.5



8 配偶関係（年齢（5歳階級）・男女別15歳以上人口）

（平成17年）

	総数	男					女				
		総数1)	未婚	有配偶	死別	離別	総数1)	未婚	有配偶	死別	離別
総数	38,508	17,881	4,617	12,023	731	475	20,627	3,766	12,009	4,071	746
15～19歳	2,479	1,206	1,205	1	-	-	1,273	1,266	5	-	2
20～24歳	2,057	1,022	956	63	-	3	1,035	920	107	-	8
25～29歳	2,176	1,085	758	317	-	10	1,091	609	448	-	34
30～34歳	2,472	1,224	498	694	2	30	1,248	351	820	2	75
35～39歳	2,311	1,110	323	738	3	40	1,201	148	961	9	82
40～44歳	2,631	1,255	238	947	8	56	1,376	107	1,167	21	80
45～49歳	2,833	1,384	187	1,127	9	56	1,449	66	1,274	20	87
50～54歳	3,251	1,662	184	1,383	21	72	1,589	66	1,373	64	86
55～59歳	3,525	1,767	145	1,497	31	91	1,758	53	1,480	126	96
60～64歳	2,825	1,358	55	1,214	42	45	1,467	56	1,188	173	46
65～69歳	2,736	1,208	25	1,088	57	37	1,528	36	1,114	334	39
70～74歳	2,962	1,344	23	1,181	119	18	1,618	28	993	559	31
75～79歳	2,783	1,203	9	1,020	156	12	1,580	26	701	809	40
80～84歳	1,829	652	7	489	151	4	1,177	18	293	841	21
85～89歳	1,012	281	1	207	73	-	731	12	71	633	14
90～94歳	468	87	2	45	39	1	381	4	14	356	5
95～99歳	143	31	1	11	19	-	112	-	-	111	-
100歳以上	15	2	-	1	1	-	13	-	-	13	-
（再掲）											
65歳以上	11,948	4,808	68	4,042	615	72	7,140	124	3,186	3,656	150
65～74歳	5,698	3,600	43	2,954	558	35	5,612	88	2,072	3,322	111
75歳以上	6,250	7,064	88	5,815	1,054	89	11,134	184	4,265	6,419	230

1) 配偶関係「不詳」を含む

9 世帯の種類、世帯人員別世帯数及び世帯人員の推移

年次	総数 1)		一般世帯									
	世帯数	世帯人員	世帯数									
			総数	1人	2人	3人	4人	5人	6人	7人	8人	9人～
昭和55年	11,286	41,685	11,216	1,218	2,190	1,988	2,153	1,646	1,278	578	135	30
昭和60年	11,452	41,144	11,323	1,365	2,426	1,983	2,002	1,599	1,190	594	132	32
平成2年	11,825	41,802	11,809	1,591	2,708	2,048	1,992	1,449	1,182	654	152	33
平成7年	13,228	44,752	13,130	2,046	3,099	2,332	2,165	1,559	1,138	623	141	27
平成12年	14,585	46,325	14,498	2,567	3,719	2,643	2,431	1,574	971	467	105	21
平成17年	14,960	45,245	14,929	2,847	4,101	2,845	2,533	1,378	773	342	92	18

1) 世帯の「不詳」を含む

年次	一般世帯		施設等の世帯								世帯人員	1世帯当たりの人員
	世帯人員	1世帯当たりの人員	世帯数									
			総数	寮、寄宿舎の学生、生徒	病院等の入院者	社会施設の入所者	自衛隊営舎内寄宿舎	その他				
昭和55年	41,477	3.70	70	-	2	3	-	65	208	2.97		
昭和60年	40,819	3.60	129	-	3	5	-	121	325	2.52		
平成2年	41,553	3.52	13	-	7	6	-	-	243	18.69		
平成7年	44,260	3.37	98	-	5	10	-	83	492	5.02		
平成12年	45,657	3.15	87	-	6	10	-	71	668	7.68		
平成17年	44,541	2.98	22	-	5	14	-	3	694	31.55		

10 世帯の家族類型(一般世帯)・世帯主との続柄の推移

年次	親 族 世 帯																	非 親 族 世 帯	単 独 世 帯
	総 数	核 家 族 世 帯					そ の 他 の 親 族 世 帯												
		総 数	夫 婦 の み	夫 婦 と 子 供	男 親 と 子 供	女 親 と 子 供	総 数	夫 婦 と 両 親	夫 婦 と ひ っ と り 親	夫 婦、 子 供 と 両 親	夫 婦、 子 供 と ひ っ と り 親	夫 婦と他 の親族 (親、子 供を含ま ない)	夫 婦、子 供 と 他 の 親 族 (親を含ま ない)	夫 婦、親 と 他 の 親 族 (子 供 を 含 ま ない)	夫 婦、 子 供、 親 と 他 の 親 族	兄 弟 妹 の み	他 に 分 類 さ れ な い		
昭和55年	11,017	5,144	1,699	2,856	85	504	4,845	170	447	1,340	1,858	51	137	91	514	31	206	9	1,019
昭和60年	11,323	5,238	1,904	2,717	90	527	4,707	187	512	1,327	1,670	51	158	81	480	28	213	13	1,365
平成2年	11,809	5,648	2,127	2,854	98	569	4,565	162	523	1,367	1,573	44	138	70	444	43	201	5	1,591
平成7年	11,075	6,646	2,406	3,410	127	703	4,429	167	520	1,321	1,485	46	140	83	401	44	222	9	2,046
平成12年	11,914	7,869	2,924	3,955	157	833	4,045	184	537	1,112	1,346	46	161	68	304	50	237	17	2,567
平成17年	12,048	8,400	3,124	4,059	196	1,021	3,648	166	563	843	1,214	45	196	48	273	63	237	34	2,847

1.1 住居の種類の変遷

年次	一般世帯							施設等 の世帯	総数 1)
	住宅に住む一般世帯						住宅以外 に住む 一般世帯	施設	
	小計	主世帯				間借り			
持ち家		公営・公 団・公社 の借家	民営の 借家	給与住宅					
平成2年	11,596	10,074	634	647	206	35	213	13	11,825
平成7年	12,835	10,944	625	958	238	70	295	98	13,228
平成12年	14,110	11,905	664	1,158	265	118	388	87	14,585
平成17年	14,721	12,261	674	1,312	349	125	208	22	14,960

1) 世帯の「不詳」を含む

1.2 住居の種類(65歳以上の親族がいる世帯)

年次	一般世帯							総数1)	世帯人員
	住宅に住む一般世帯						住宅以外 に住む 一般世帯		
	小計	主世帯				間借り			
持ち家		公営・公 団・公社 の借家	民営の 借家	給与住宅					
平成2年	6,009	5,754	110	123	18	4	36	6,045	23,012
平成7年	6,918	6,586	131	162	30	9	14	6,932	25,259
平成12年	7,557	7,170	167	167	35	18	26	7,583	25,374
平成17年	7,863	7,436	211	180	22	14	13	7,876	24,297

1) 世帯の「不詳」を含む

1.3 住宅の建て方(6区分)(65歳以上の親族がいる世帯)

年次	総数	一戸建	長屋建	共同住宅			その他
				小計	1・2階建	3~5階建	
平成2年	6,005	5,845	110	44	24	20	6
平成7年	6,909	6,731	88	84	40	44	6
平成12年	7,539	7,295	90	139	63	76	15
平成17年	7,849	7,544	69	228	105	123	8

1.4 高齢者の年齢別単身世帯数

年次	65歳以上の単身世帯							65歳以上の単身世帯と18歳未満の者のみから成る世帯						
	総数	65~ 69歳	70~ 74歳	75~ 79歳	80~ 84歳	85歳 以上	60歳 以上	総数	65~ 69歳	70~ 74歳	75~ 79歳	80~ 84歳	85歳 以上	60歳 以上
平成2年	763	214	206	190	108	45	936	8	5	1	2	-	-	10
平成7年	944	218	290	216	147	73	1,117	3	1	1	-	1	-	4
平成12年	1,204	242	298	327	204	133	1,401	1	-	1	-	-	-	3
平成17年	1,419	243	303	380	293	200	1,631	2	-	2	-	-	-	4

15 夫の年齢、妻の年齢別高齢夫婦世帯数

年次	夫が65歳以上						夫が60歳未満	妻が65歳以上						妻が60歳未満
	総数	夫が65～69歳	70～74歳	75～79歳	80～84歳	85歳以上		総数	妻が65～69歳	70～74歳	75～79歳	80～84歳	85歳以上	
平成2年	994	392	301	172	105	24	10	689	380	194	97	16	2	44
平成7年	1,250	485	357	240	108	60	5	949	479	300	118	48	4	67
平成12年	1,632	533	552	318	172	57	4	1,243	511	445	223	52	12	59
平成17年	1,820	434	587	484	221	94	8	1,478	550	471	321	111	25	60

16 産業別就業者数人口の推移

年次	第1次産業	第2次産業	第3次産業	総数	分類不能
昭和45年	11,461 45.6%	5,333 21.2%	8,335 33.2%	25,136	7 0.0%
昭和50年	8,103 35.1%	5,847 25.3%	9,098 39.4%	23,108	60 0.3%
昭和55年	6,014 26.5%	6,865 30.3%	9,768 43.1%	22,675	28 0.1%
昭和60年	4,900 22.4%	7,221 33.1%	9,689 44.4%	21,833	23 0.1%
平成2年	4,193 18.8%	7,608 34.1%	10,443 46.8%	22,334	90 0.4%
平成7年	4,038 17.0%	7,743 32.6%	11,876 50.1%	23,717	60 0.3%
平成12年	3,450 14.5%	7,524 31.7%	12,535 52.7%	23,769	260 1.1%
平成17年	3,531 14.9%	7,028 29.7%	12,923 54.6%	23,652	170 0.7%

(注) 総数には「分類不能の産業」を含む。産業別構成比は「分類不能の産業」があるため合計しても100.0%にならない場合がある。

17 産業（大分類）就業人口の推移

年次	総数	第1次産業				第2次産業				第3次産業											分類不能		
		農業	林業	漁業	小計	鉱業	建設業	製造業	小計	電気・ガス・熱供給	運輸・通信業	卸売・小売業、飲食店業	金融・保険業	不動産業					サービス業	公務		小計	
昭和45年	25,136	11,385	75	1	11,461	134	1,034	4,165	5,333	72	1,442		2,767	265	22					3,074	693	8,335	7
		45.3%	0.3%	0.0%	45.6%	0.5%	4.1%	16.6%	21.2%	0.3%	5.7%		11.0%	1.1%	0.2%					12.2%	2.8%	33.2%	0.0%
昭和50年	23,108	8,052	47	4	8,103	55	1,566	4,226	5,847	97	1,339		2,958	304	23					3,533	844	9,098	60
		34.8%	0.2%	0.0%	35.1%	0.2%	6.8%	18.3%	25.3%	0.4%	5.8%		12.8%	1.3%	0.3%					15.3%	3.7%	39.4%	0.3%
昭和55年	22,675	5,977	36	1	6,014	35	1,846	4,984	6,865	143	1,325		3,333	323	51					3,797	796	9,768	28
		26.4%	0.2%	0.0%	26.5%	0.2%	8.1%	22.0%	30.3%	0.6%	5.8%		14.7%	1.4%	0.2%					16.7%	3.5%	43.1%	0.1%
昭和60年	21,833	4,851	48	1	4,900	46	1,843	5,332	7,221	127	1,172		3,153	295	40					4,101	801	9,689	23
		22.2%	0.2%	0.0%	22.4%	0.2%	8.4%	24.4%	33.1%	0.6%	5.4%		14.4%	1.4%	0.2%					18.8%	3.7%	44.4%	0.1%
平成2年	22,334	4,156	36	1	4,193	32	1,659	5,917	7,608	152	1,141		3,252	308	71					4,654	865	10,443	90
		18.6%	0.2%	0.0%	18.8%	0.1%	7.4%	26.5%	34.1%	0.7%	5.1%		14.6%	1.4%	0.3%					20.8%	3.9%	46.8%	0.4%
平成7年	23,717	4,016	22	—	4,038	15	1,933	5,795	7,743	176	1,106		3,766	331	72					5,430	995	11,876	60
		16.9%	0.1%	—	17.0%	0.1%	8.2%	24.4%	32.6%	0.7%	4.7%		15.9%	1.4%	0.3%					22.9%	4.2%	50.1%	0.3%
平成12年	23,769	3,428	20	2	3,450	5	1,975	5,544	7,524	183	1,162		4,218	305	76					5,618	973	12,535	260
		14.4%	0.1%	0.0%	14.5%	0.0%	8.3%	23.3%	31.7%	0.8%	4.9%		17.7%	1.3%	0.3%					23.6%	4.1%	52.7%	1.1%

新産業分類	農業	林業	漁業	小計	鉱業	建設業	製造業	小計	電気・ガス・熱供給・水道業	情報通信業	運輸業	卸売・小売業	金融・保険業	不動産業	飲食店・宿泊業	医療・福祉	教育・学習支援業	複合サービス事業	サービス業	公務	小計	分類不能	
																							平成17年
平成17年	23,652	3,509	21	1	3,531	4	1,716	5,308	7,028	146	216	838	3,362	252	107	1,033	1,995	1,087	532	2,477	878	12,923	170
		14.8%	0.1%	0.0%	14.9%	0.0%	7.3%	22.4%	29.7%	0.6%	0.9%	3.5%	14.2%	1.1%	0.5%	4.4%	8.4%	4.6%	2.2%	10.5%	3.7%	54.6%	0.7%
男	13,263	1,917	19	1	1,937	3	1,437	3,165	4,605	138	172	704	1,584	140	64	375	455	497	344	1,445	709	6,627	94
女	10,389	1,592	2	—	1,594	1	279	2,143	2,423	8	44	134	1,778	112	43	658	1,540	590	188	1,032	169	6,296	76

18 産業（大分類）・従業上の地位別15歳以上就業者数

産業（大分類）	総数 1)	雇用者	役員	雇い人のある 業主	雇い人のない業 主2)	家族 従業者
総数	23,652	16,686	816	713	3,048	2,284
第1次産業総数	3,531	211	11	91	1,835	1,382
農業	3,509	202	11	85	1,830	1,380
林業	21	9	-	5	5	2
漁業	1	-	-	1	-	-
第2次産業総数	7,028	5,672	343	231	391	297
鉱業	4	2	-	1	-	1
建設業	1,716	995	175	156	261	129
製造業	5,308	4,675	168	74	130	167
第3次産業総数	12,923	10,657	460	389	809	598
電気・ガス・熱供給・ 水道業	146	146	-	-	-	-
情報通信業	216	190	7	1	15	3
運輸業	838	747	36	10	33	11
卸売・小売業	3,362	2,392	190	162	300	318
金融・保険業	252	230	6	3	10	3
不動産業	107	36	18	7	31	15
飲食店・宿泊業	1,033	741	38	74	87	92
医療・福祉	1,995	1,873	15	34	46	26
教育・学習支援業	1,087	994	12	15	60	6
複合サービス事業	532	527	4	1	-	-
サービス業	2,477	1,903	134	82	227	124
公務	878	878	-	-	-	-
分類不能の産業 3)	170	146	2	2	13	7

(注) 1) 総数には従業上の地位「不詳」を含む

2) 雇い人のない業種には家庭内職者を含む

3) 分類不能の産業には「不詳」を含む

19 労働力状態（男女別15歳以上人口）の推移

年次	性別	総数 1)	労働力人口							非労働力人口
			総数	就業者					完全失業者	
				総数	主に仕事	家事のほかに仕事	通学のかたわら仕事	休業者		
昭和60年	総数	33,155	22,210	21,833	17,139	4,479	33	182	377	10,932
	男	15,380	12,612	12,310	11,937	235	16	122	302	2,764
	女	17,775	9,598	9,523	5,202	4,244	17	60	75	8,168
平成2年	総数	34,106	22,687	22,334	18,058	3,999	58	219	353	11,338
	男	15,753	12,785	12,523	12,061	285	28	149	262	2,940
	女	18,353	9,902	9,811	5,997	3,714	30	70	91	8,398
平成7年	総数	37,159	24,325	23,717	19,158	4,251	87	221	608	6,518
	男	17,213	13,933	13,527	13,001	340	48	138	406	3,259
	女	19,946	10,392	10,190	6,157	3,911	39	83	202	3,259
平成12年	総数	39,059	24,464	23,769	19,229	4,145	123	272	695	14,501
	男	18,205	14,062	13,603	12,913	454	63	173	459	4,087
	女	20,854	10,402	10,166	6,316	3,691	60	99	236	10,414
平成17年	総数	38,906	24,588	23,652	18,840	4,216	224	372	936	14,239
	男	18,020	13,923	13,263	12,509	451	92	211	660	4,059
	女	20,886	10,665	10,389	6,331	3,765	132	161	276	10,180

(注) 1) 総数には労働力状態「不詳」を含む

20 労働率、完全失業率の推移

年次	性別	15歳以上人口	労働率	完全失業率
昭和60年	総数	33,155	67.0	1.7
	男	15,380	82.0	2.4
	女	17,775	54.0	0.8
平成2年	総数	34,106	66.5	1.6
	男	15,753	81.2	2.0
	女	18,353	54.0	0.9
平成7年	総数	37,159	65.5	2.5
	男	17,213	80.9	2.9
	女	19,946	52.1	1.9
平成12年	総数	39,059	62.6	2.8
	男	18,205	77.2	3.3
	女	20,854	49.9	2.3
平成17年	総数	38,906	60.8	3.8
	男	18,020	73.6	4.7
	女	20,886	49.7	2.6

労働率: 15歳以上人口に占める労働力人口

(就業者数+完全失業者)の割合

完全失業率: 労働力人口(就業者数+完全失業者)に占める完全失業者の割合

2 1 国籍別外国人数

年次	総数 1)	韓国・朝鮮	中国	東南アジア、南アジア					イギリス	アメリカ	ブラジル	ペルー	その他
				総数	フィリピン	タイ	ベトナム	その他					
平成2年	202	162	2	14	8	—	—	6	—	5	—	—	19
平成7年	255	156	7	40	10	11	—	19	—	8	36	—	8
平成12年	286	129	21	46	32	3	—	11	3	9	62	—	5
平成17年	286	96	108	61	28	10	23	—	3	7	113	7	23

1) 無国籍及び国名「不詳」を含む

2 2 週間就業時間別就業者数

(平成12年)

産業 (大分類)	総数	休業者	1～14時間	15～34時間	35時間以上	平均週間就業時間 (時間)	延べ週間就業時間 (時間)
総数	23,769	272	1,237	4,679	17,515	41.4	970,239
農業	3,428	54	438	1,347	1,588	33.0	111,324
林業	20	1	—	10	9	33.9	645
漁業	2	—	—	2	—	26.0	52
鉱業	5	—	—	—	5	41.6	208
建設業	1,975	41	63	197	1,673	44.9	86,744
製造業	5,544	45	116	805	4,578	43.4	238,697
電気・ガス・熱供給・水道業	183	—	4	11	167	41.9	7,620
運輸・通信業	1,162	10	29	127	996	46.2	53,230
卸売・小売業、飲食店	4,218	33	237	964	2,982	42.5	177,734
金融・保険業	305	2	6	30	267	44.5	13,480
不動産業	76	3	9	13	51	39.4	2,875
サービス業	5,618	71	312	1,055	4,179	41.0	227,452
公務 (他に分類されないもの)	973	10	13	77	873	44.0	42,382
分類不能の産業	260	2	10	41	147	39.4	7,796

1) 就業時間「不詳」を含む。

2) 従業上の地位「不詳」を含む。



23 居住期間別就業者数

(平成12年)

	総数	出生時から	1年未満	1年以上 5年未満	5年以上 10年未満	10年以上 20年未満	20年 以上
総数	23,769	6,056	1,126	3,462	2,568	3,212	7,288
農業	3,428	1,368	16	51	54	100	1,836
林業	20	8	—	3	—	1	8
漁業	2	1	—	—	—	1	—
鉱業	5	1	—	—	1	2	1
建設業	1,975	545	183	295	183	273	494
製造業	5,544	1,239	239	938	706	927	1,485
電気・ガス・熱供給・水道業	183	41	11	43	29	26	33
運輸・通信業	1,162	337	55	212	169	153	235
卸売・小売業, 飲食店	4,218	866	218	639	519	646	1,328
金融・保険業	305	82	17	40	47	56	63
不動産業	76	20	7	18	7	9	15
サービス業	5,618	1,208	302	1,013	698	860	1,528
公務(他に分類されないもの)	973	305	56	170	120	113	208
分類不能の産業	260	35	22	40	35	45	54
(再掲)							
第1次産業	3,450	1,377	16	54	54	102	1,844
第2次産業	7,524	1,785	422	1,233	890	1,202	1,980
第3次産業	12,535	2,859	666	2,135	1,589	1,863	3,410
男	13,603	4,738	713	2,183	1,464	1,518	2,945
農業	1,792	1,182	10	27	28	38	504
林業	19	8	—	3	—	1	7
漁業	1	1	—	—	—	—	—
鉱業	5	1	—	—	1	2	1
建設業	1,675	510	171	264	156	202	370
製造業	3,204	927	152	620	441	461	593
電気・ガス・熱供給・水道業	168	39	11	42	26	22	28
運輸・通信業	986	318	48	183	140	113	183
卸売・小売業, 飲食店	2,004	632	105	332	212	243	479
金融・保険業	161	50	8	26	19	28	30
不動産業	54	19	6	12	4	5	8
サービス業	2,598	749	149	514	307	301	572
公務(他に分類されないもの)	784	274	44	136	102	85	142
分類不能の産業	152	28	9	24	28	17	28
(再掲)							
第1次産業	1,812	1,191	10	30	28	39	511
第2次産業	4,884	1,438	323	884	598	665	964
第3次産業	6,755	2,081	371	1,245	810	797	1,442

2 3 居住期間別就業者数(つづき)

(平成12年)

	総数	出生時から	1年未満	1年以上 5年未満	5年以上 10年未満	10年以上 20年未満	20年 以上
女	10,166	1,318	413	1,279	1,104	1,694	4,343
農業	1,636	186	6	24	26	62	1,332
林業	1	—	—	—	—	—	1
漁業	1	—	—	—	—	1	—
鉱業	—	—	—	—	—	—	—
建設業	300	35	12	31	27	71	124
製造業	2,340	312	87	318	265	466	892
電気・ガス・熱供給・水道業	15	2	—	1	3	4	5
運輸・通信業	176	19	7	29	29	40	52
卸売・小売業, 飲食店	2,214	234	113	307	307	403	849
金融・保険業	144	32	9	14	28	28	33
不動産業	22	1	1	6	3	4	7
サービス業	3,020	459	153	499	391	559	956
公務(他に分類されないもの)	189	31	12	34	18	28	66
分類不能の産業	108	7	13	16	7	28	26
(再掲)							
第1次産業	1,638	186	6	24	26	63	1,333
第2次産業	2,640	347	99	349	292	537	1,016
第3次産業	5,780	778	295	890	779	1,066	1,968

24 居住期間別一般世帯数及び世帯人員

(平成12年)

国勢調査

	一般世帯数							一般世帯人員						
	総数	出生時から	1年未満	1年以上5年未満	5年以上10年未満	10年以上20年未満	20年以上	総数	出生時から	1年未満	1年以上5年未満	5年以上10年未満	10年以上20年未満	20年以上
総数	14,498	3,906	762	2,341	1,602	1,515	4,279	45,657	14,637	1,724	6,683	5,175	4,985	12,279
就業者	11,156	3,159	685	2,079	1,339	1,226	2,628	37,919	12,381	1,567	6,132	4,638	4,402	8,719
農業	1,629	1,012	9	21	26	28	530	5,461	3,628	22	63	68	89	1,587
林業	17	7	—	3	—	1	6	46	15	—	8	—	1	22
漁業	1	1	—	—	—	—	—	7	7	—	—	—	—	—
鉱業	4	1	—	—	1	2	—	15	4	—	—	2	9	—
建設業	1,242	330	91	220	140	154	305	4,392	1,328	212	668	486	581	1,112
製造業	2,472	476	164	605	387	344	487	8,196	1,920	372	1,657	1,332	1,216	1,687
電気・ガス・熱供給・水道業	134	18	10	39	24	17	26	501	65	21	132	107	70	106
運輸・通信業	770	211	40	160	128	94	136	2,829	875	114	533	461	359	486
卸売・小売業、飲食店	1,631	375	114	300	197	197	447	5,457	1,528	263	888	641	694	1,442
金融・保険業	122	31	8	23	19	20	21	461	133	19	86	74	79	70
不動産業	53	15	5	13	5	7	8	172	60	17	40	17	17	21
サービス業	2,337	487	192	543	297	281	532	7,510	1,935	400	1,510	1,003	971	1,679
公務(他に分類されないもの)	623	184	38	127	90	70	113	2,509	841	95	477	369	279	444
分類不能の産業	121	11	14	25	25	11	17	363	42	32	70	78	37	63
非就業者	3,286	743	77	256	258	287	1,648	7,628	2,240	157	544	526	579	3,554

25 世帯の家族類型、子供の有無・数・年齢別夫婦のいる一般世帯数、一般世帯人員及び親族人員

(平成12年)

	夫婦のいる一般世帯														
	総数			核家族世帯			その他の親族世帯 (同居の親あり)			その他の親族世帯 (同居の親なし)			(再掲)3世代世帯		
	世帯数	世帯人員	親族人員	世帯数	世帯人員	親族人員	世帯数	世帯人員	親族人員	世帯数	世帯人員	親族人員	世帯数	世帯人員	親族人員
計	10,637	39,767	39,749	6,879	20,707	20,699	3,551	18,136	18,127	207	924	923	2,945	16,360	16,353
子供なし	3,759	8,696	8,688	2,924	5,853	5,848	789	2,692	2,690	46	151	150	39	216	216
子供あり	6,878	31,071	31,061	3,955	14,854	14,851	2,762	15,444	15,437	161	773	773	2,906	16,144	16,137
最年少の子供が															
3歳未満	998	4,563	4,561	652	2,450	2,450	344	2,103	2,101	2	10	10	345	2,107	2,105
3～5歳	663	3,279	3,278	380	1,545	1,545	278	1,710	1,709	5	24	24	281	1,725	1,724
6～11歳	1,366	7,071	7,071	699	2,997	2,997	666	4,069	4,069	1	5	5	666	4,069	4,069
12～14歳	680	3,372	3,371	334	1,383	1,382	345	1,984	1,984	1	5	5	346	1,989	1,989
15～17歳	661	3,074	3,072	319	1,255	1,254	339	1,802	1,801	3	17	17	341	1,814	1,813
18歳以上	2,510	9,712	9,708	1,571	5,224	5,223	790	3,776	3,773	149	712	712	927	4,440	4,437
子供が1人	2,748	9,787	9,783	1,750	5,250	5,250	875	3,981	3,977	123	556	556	985	4,485	4,481
3歳未満	411	1,497	1,495	296	888	888	114	605	603	1	4	4	115	609	607
3～5歳	143	518	518	97	291	291	45	223	223	1	4	4	45	223	223
6～11歳	147	541	541	86	258	258	61	283	283	-	-	-	61	283	283
12～14歳	105	391	391	57	171	171	48	220	220	-	-	-	48	220	220
15～17歳	205	789	788	89	267	267	116	522	521	-	-	-	116	522	521
18歳以上	1,737	6,051	6,050	1,125	3,375	3,375	491	2,128	2,127	121	548	548	600	2,628	2,627
子供が2人	2,719	12,808	12,803	1,525	6,102	6,100	1,163	6,533	6,530	31	173	173	1,191	6,691	6,688
3歳未満	386	1,833	1,833	247	988	988	139	845	845	-	-	-	139	845	845
3～5歳	311	1,480	1,479	179	716	716	128	744	743	4	20	20	131	759	758
6～11歳	656	3,119	3,119	362	1,448	1,448	293	1,666	1,666	1	5	5	293	1,666	1,666
12～14歳	377	1,803	1,803	186	744	744	190	1,054	1,054	1	5	5	191	1,059	1,059
15～17歳	332	1,568	1,567	167	669	668	164	894	894	1	5	5	164	894	894
18歳以上	657	3,005	3,002	384	1,537	1,536	249	1,330	1,328	24	138	138	273	1,468	1,466
子供が3人以上	1,411	8,476	8,475	680	3,502	3,501	724	4,930	4,930	7	44	44	730	4,968	4,968
3歳未満	201	1,233	1,233	109	574	574	91	653	653	1	6	6	91	653	653
3～5歳	209	1,281	1,281	104	538	538	105	743	743	-	-	-	105	743	743
6～11歳	563	3,411	3,411	251	1,291	1,291	312	2,120	2,120	-	-	-	312	2,120	2,120
12～14歳	198	1,178	1,177	91	468	467	107	710	710	-	-	-	107	710	710
15～17歳	124	717	717	63	319	319	59	386	386	2	12	12	61	398	398
18歳以上	116	656	656	62	312	312	50	318	318	4	26	26	54	344	344

26 常住地又は従業地・通学地による年齢、男女別人口及び15歳以上就業者数

(平成17年)

	常住地による人口						常住地による就業者数					従業地・通学地による人口			従業地による就業者数		
	総数 (夜間人口)	従業も通学 もしていない	自宅で従業	自宅外の 篠山市で 従業・通学	県内他市区 町村で 従業・通学	他県で 従業・通学	総数	うち 自宅で従業	うち 自宅外の 篠山市 で従業	うち 県内他市 区町村 で従業	うち 他県で 従業	総数 (昼間人口)	うち 県内他市 区町村 に常住	うち 他県に 常住	総数	うち 県内他市 区町村 に常住	うち 他県に 常住
総数	45,235	15,190	5,284	17,542	5,055	2,085	23,652	5,284	12,149	4,550	1,669	42,781	4,117	569	21,580	3,580	567
15歳未満	6,329	2,487	-	3,816	21	5	-	-	-	-	-	6,308	3	2	-	-	-
15～19歳	2,509	89	6	1,764	419	220	305	6	220	66	13	2,448	571	7	276	43	7
20～24歳	2,132	290	36	943	553	308	1,507	36	917	431	123	1,612	309	32	1,289	304	32
25～29歳	2,257	410	67	1,132	513	130	1,816	67	1,129	505	115	2,108	442	52	1,690	442	52
30～34歳	2,521	570	120	1,177	487	166	1,948	120	1,177	486	165	2,405	476	61	1,834	476	61
35～39歳	2,336	493	150	1,068	484	137	1,838	150	1,067	484	137	2,160	401	44	1,661	400	44
40～44歳	2,648	423	178	1,281	505	258	2,221	178	1,280	505	258	2,375	425	65	1,948	425	65
45～49歳	2,863	365	234	1,458	564	239	2,493	234	1,458	564	237	2,611	486	65	2,243	486	65
50～54歳	3,283	489	316	1,625	606	244	2,791	316	1,625	606	244	2,870	370	67	2,378	370	67
55～59歳	3,545	743	435	1,576	550	237	2,797	435	1,576	550	236	3,217	374	85	2,470	374	85
60～64歳	2,838	1,040	641	830	227	95	1,793	641	830	227	95	2,735	166	53	1,690	166	53
65～69歳	2,745	1,338	841	446	84	32	1,403	841	446	84	32	2,712	58	25	1,370	58	25
70～74歳	2,969	1,660	999	259	32	8	1,298	999	259	32	8	2,959	22	8	1,288	22	8
75～79歳	2,786	1,828	805	127	8	6	945	805	126	8	6	2,785	11	2	944	11	2
80～84歳	1,835	1,443	351	34	2	-	386	351	33	2	-	1,836	2	1	387	2	1
85歳以上	1,639	1,522	105	6	-	-	111	105	6	-	-	1,640	1	-	112	1	-
男	21,339	4,773	2,861	8,646	3,436	1,585	13,263	2,861	5,808	3,233	1,361	19,556	2,782	456	11,616	2,491	456
15歳未満	3,319	1,284	-	2,017	16	2	-	-	-	-	-	3,303	2	-	-	-	-
15～19歳	1,218	43	1	900	165	104	135	1	97	32	5	1,269	316	4	130	28	4
20～24歳	1,043	118	25	465	271	163	749	25	451	222	51	798	164	25	665	164	25
25～29歳	1,103	92	38	596	305	70	992	38	594	300	60	1,056	290	38	960	290	38
30～34歳	1,237	78	73	654	325	107	1,159	73	654	325	107	1,200	345	50	1,122	345	50
35～39歳	1,122	72	87	487	363	110	1,046	87	486	363	110	950	269	32	873	268	32
40～44歳	1,258	72	94	482	375	233	1,184	94	482	375	233	993	292	51	919	292	51
45～49歳	1,398	60	117	562	431	226	1,336	117	562	431	226	1,122	321	60	1,060	321	60
50～54歳	1,677	86	179	710	470	230	1,589	179	710	470	230	1,278	252	49	1,190	252	49
55～59歳	1,784	147	213	767	440	215	1,634	213	767	440	214	1,498	297	72	1,349	297	72
60～64歳	1,362	334	313	452	175	85	1,025	313	452	175	85	1,298	148	48	961	148	48
65～69歳	1,213	419	426	273	65	29	793	426	273	65	29	1,190	51	20	770	51	20
70～74歳	1,346	576	554	178	27	6	765	554	178	27	6	1,340	21	6	759	21	6
75～79歳	1,204	632	473	80	6	5	564	473	80	6	5	1,205	11	1	565	11	1
80～84歳	654	419	210	21	2	-	232	210	20	2	-	654	2	-	232	2	-
85歳以上	401	341	58	2	-	-	60	58	2	-	-	402	1	-	61	1	-
女	23,896	10,417	2,423	8,896	1,619	500	10,389	2,423	6,341	1,317	308	23,225	1,335	113	9,964	1,089	111
15歳未満	3,010	1,203	-	1,799	5	3	-	-	-	-	-	3,005	1	2	-	-	-
15～19歳	1,291	46	5	864	254	116	170	5	123	34	8	1,179	255	3	146	15	3
20～24歳	1,089	172	11	478	282	145	758	11	466	209	72	814	145	7	624	140	7
25～29歳	1,154	318	29	536	208	60	824	29	535	205	55	1,052	152	14	730	152	14
30～34歳	1,284	492	47	523	162	59	789	47	523	161	58	1,205	131	11	712	131	11
35～39歳	1,214	421	63	581	121	27	792	63	581	121	27	1,210	132	12	788	132	12
40～44歳	1,390	351	84	799	130	25	1,037	84	798	130	25	1,382	133	14	1,029	133	14
45～49歳	1,465	305	117	896	133	13	1,157	117	896	133	11	1,489	165	5	1,183	165	5
50～54歳	1,606	403	137	915	136	14	1,202	137	915	136	14	1,592	118	18	1,188	118	18
55～59歳	1,761	596	222	809	110	22	1,163	222	809	110	22	1,719	77	13	1,121	77	13
60～64歳	1,476	706	328	378	52	10	768	328	378	52	10	1,437	18	5	729	18	5
65～69歳	1,532	919	415	173	19	3	610	415	173	19	3	1,522	7	5	600	7	5
70～74歳	1,623	1,084	445	81	5	2	533	445	81	5	2	1,619	1	2	529	1	2
75～79歳	1,582	1,196	332	47	2	1	381	332	46	2	1	1,580	-	1	379	-	1
80～84歳	1,181	1,024	141	13	-	-	154	141	13	-	-	1,182	-	1	155	-	1
85歳以上	1,238	1,181	47	4	-	-	51	47	4	-	-	1,238	-	-	51	-	-

27 常住地による従業・通学市区町村別就業者数及び通学者数(篠山市から流出)

(平成17年)

従業地・通学地	総 数			従業地・通学地	総 数		
	総 数	15歳以上 就業者	15歳以上 通学者		総 数	15歳以上 就業者	15歳以上 通学者
篠山市に常住する 就業者・通学者	26,124	23,652	2,472	京 都 府	414	297	117
篠山市で従業・通学	19,010	17,433	1,577	京 都 市	89	49	40
自 宅	5,284	5,284	-	北 区	14	3	11
自 宅 外	13,726	12,149	1,577	左 京 区	16	7	9
他市区町村で従業・通学	7,114	6,219	895	南 区	11	10	1
県 内	5,034	4,550	484	伏 見 区	13	5	8
神 戸 市	546	459	87	その他の区	35	24	11
東 灘 区	42	27	15	福 知 山 市	174	118	56
灘 区	46	27	19	綾 部 市	15	15	-
兵 庫 区	20	18	2	亀 岡 市	25	24	1
長 田 区	11	8	3	園 部 町	37	28	9
須 磨 区	14	5	9	丹 波 町	12	12	-
北 区	217	205	12	瑞 穂 町	12	12	-
中 央 区	155	142	13	三 和 町	16	16	-
西 区	35	22	13	その他の市町村	34	23	11
その他の区	6	5	1	大 阪 府	1,603	1,317	286
姫 路 市	20	17	3	大 阪 市	1,151	1,005	146
尼 崎 市	289	253	36	都 島 区	24	23	1
明 石 市	19	18	1	福 島 区	47	44	3
西 宮 市	249	180	69	此 花 区	27	27	-
芦 屋 市	14	12	2	西 区	76	72	4
伊 丹 市	179	170	9	港 区	15	15	-
加 古 川 市	11	11	-	天 王 寺 区	30	18	12
西 脇 市	82	82	-	浪 速 区	23	22	1
宝 塚 市	223	199	24	西 淀 川 区	49	48	1
三 木 市	30	28	2	東 淀 川 区	56	43	13
川 西 市	103	102	1	旭 区	13	6	7
小 野 市	29	29	-	城 東 区	21	19	2
三 田 市	1,962	1,735	227	阿 倍 野 区	11	8	3
加 西 市	24	23	1	淀 川 区	118	103	15
丹 波 市	960	946	14	北 区	380	326	54
朝 来 市	12	12	-	中 央 区	203	190	13
猪 名 川 町	50	50	-	その他の区	58	41	17
吉 川 町	43	43	-	堺 市	12	8	4
社 条 町	89	86	3	豊 中 市	84	73	11
東 条 町	36	36	-	池 田 市	40	38	2
中 条 町	10	10	-	吹 田 市	69	38	31
その他の市町村	54	49	5	高 槻 市	17	16	1
東 京 都	11	11	-	高 守 市	17	14	3
特 別 区 部	11	11	-	枚 方 市	16	4	12
その他の区	11	11	-	茨 木 市	21	9	12
大 阪 府	11	11	-	寝 屋 川 市	15	6	9
大 東 市	11	11	-	大 東 市	12	8	4
箕 面 市	11	11	-	箕 面 市	21	14	7
門 真 市	11	11	-	門 真 市	11	11	-
摂 津 市	11	11	-	摂 津 市	18	14	4
東 大 阪 市	11	11	-	東 大 阪 市	36	11	25
能 勢 町	11	11	-	能 勢 町	15	15	-
その他の市町村	11	11	-	その他の市町村	48	33	15
その他の都道府県	11	11	-	その他の都道府県	52	44	8
県 外	2,080	1,669	411				

注) 従業・通学先の市区町村への就業者・通学者数の計が10人未満の場合「その他の都道府県、区又は市町村」にまとめて表章している。

28 従業地、通学地による常住市区町村別就業者数及び通学者数(篠山市へ流入)

(平成17年)

従業地・通学地	総 数			従業地・通学地	総 数		
	総 数	15歳以上 就業者	15歳以上 通学者		総 数	15歳以上 就業者	15歳以上 通学者
篠山市で従業・ 通学する者	23,691	21,580	2,111	県 外	567	567	-
篠山市に常住	19,010	17,433	1,577	京 都 府	303	303	-
自 宅	5,284	5,284	-	京 都 市	15	15	-
自 宅 外	13,726	12,149	1,577	そ の 他 の 区	15	15	-
他市区町村 に常住	4,681	4,147	534	福 知 山 市	75	75	-
県 内	4,114	3,580	534	綾 部 市	12	12	-
神 戸 市	337	330	7	亀 岡 市	34	34	-
東 灘 区	18	17	1	園 部 町	43	43	-
須 磨 区	23	22	1	丹 波 町	22	22	-
北 区	243	239	4	瑞 穂 町	31	31	-
西 区	18	18	-	三 和 町	27	27	-
そ の 他 の 区	35	34	1	そ の 他 の 市 町 村	44	44	-
姫 路 市	11	11	-	大 阪 府	231	231	-
尼 崎 市	78	78	-	大 阪 市	70	70	-
明 石 市	19	19	-	西 淀 川 区	14	14	-
西 宮 市	108	108	-	淀 川 区	10	10	-
伊 丹 市	63	61	2	そ の 他 の 区	46	46	-
加 古 川 市	20	19	1	豊 中 市	34	34	-
西 脇 市	84	83	1	池 田 市	19	19	-
宝 塚 市	126	124	2	吹 田 市	18	18	-
三 木 市	27	27	-	高 槻 市	10	10	-
川 西 市	83	83	-	箕 面 市	10	10	-
小 野 市	32	32	-	能 勢 町	22	22	-
三 田 市	1,199	1,043	156	そ の 他 の 市 町 村	48	48	-
加 西 市	19	19	-	奈 良 県	12	12	-
丹 波 市	1,650	1,290	360	そ の 他 の 市 町 村	12	12	-
朝 来 市	20	20	-	そ の 他 の 都 道 府 県	21	21	-
猪 名 川 町	39	36	3				
吉 川 町	28	28	-				
社 町	53	53	-				
滝 野 町	15	15	-				
東 条 町	21	21	-				
中 町	21	21	-				
そ の 他 の 市 町 村	61	59	2				

注) 常住市区町村からの就業者・通学者の計が10人未満の場合「その他の都道府県」又は「その他の市区町村」にまとめて表章している。

29 常住地又は従業地による産業別就業者数

(平成12年)

産業(大分類)	常住地による15歳以上就業者数					従業地による15歳以上就業者数		
	総数	自宅で 従業	自宅外 の自市区 町村で 従業	市内他 区町村 で 従業	他県で 従業	総数	うち県内 他市区 町村に 常住	うち他県 に常住
総数	23,769	5,522	12,053	4,473	1,721	21,129	2,925	629
農業	3,428	3,089	298	31	10	3,423	27	9
林業	20	10	8	2	—	25	4	3
漁業	2	1	1	—	—	2	—	—
鉱業	5	—	1	3	1	5	4	—
建設業	1,975	321	1,220	298	136	1,905	258	106
製造業	5,544	403	3,599	1,248	294	5,011	811	198
電気・ガス・熱 給・水道業	183	—	57	94	32	92	29	6
運輸・通信業	1,162	33	440	405	284	819	280	66
卸売・小売業, 飲食店	4,218	1,033	2,291	576	318	3,782	384	74
金融・保険業	305	9	130	114	52	248	108	1
不動産業	76	17	26	18	15	56	8	5
サービス業	5,618	580	3,233	1,367	438	4,847	877	157
公務(他に分類 されないもの)	973	6	555	292	120	678	114	3
分類不能の産業	260	20	194	25	21	236	21	1