

ふるさと一番会議を開催します 皆さんのご意見を聞かせください

ふるさと一番会議

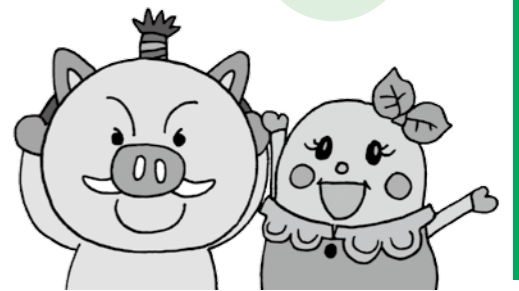
市長、教育長が出席して、篠山市の重要な課題や篠山の教育について、市民の皆さんに説明し、「ご意見を伺う機会です。」
※味間地区は、住吉台と住吉台以外に分けて開催します。

もっとこうなったら子育てしやすいなあ…
子育てしやすい篠山を目指しています！
皆さんの想いや考えをもっと知りたいです！

まちのここが不安、よくしたい一緒に考えましょう
教えてください

市政をよく知らない市長・教育長が説明します

若い人も、高齢の方も暮らしやすい篠山市に



問い合わせ 総務課 ☎552・6160

内容 ①平成29年度の市政や教育行政について(30分程度)②質疑応答・提言(1時間程度)
対象 対象地区内の市民の皆さん



平成29年度ふるさと一番会議開催日程

■開催予定時間 19:30～21:00

とき	対象地区	ところ
6月	16日(金) 村雲	ハートピアセンター
	17日(土) 大芋	大芋公民館
	19日(月) 畑	みたけ会館
	20日(火) 日置	城東公民館
	23日(金) 後川	後川文化センター
7月	3日(月) 福住	福住公民館
	4日(火) 篠山	城下まち会館(大手前展示館内)
	7日(金) 八上	高城会館
	8日(土) 城北	玉水会館
	10日(月) 岡野	岡野文化会館(岡野コミュニティセンター)
	11日(火) 雲部	雲部公民館
	14日(金) 西紀北	しゃくなげ会館
	15日(土) 西紀中	げんき・げんきハウス
	18日(火) 西紀南	西紀老人福祉センター
	21日(金) 大山	ふれあい館(大山小学校内)
22日(土) 住吉台	住吉台コミュニティ消防センター	
8月	1日(火) 城南	コミュニティセンター城南会館
	5日(土) 味間(住吉台以外)	丹南健康福祉センター
	7日(月) 古市	古市コミュニティ消防センター
	8日(火) 今田	今田まちづくりセンター

平成29年度住民学習がはじまります

篠山市では、一人一人の権利が尊重されるまちづくりを目指して、人権教育や啓発を進めており、市民の皆さんとともにさまざまなテーマで住民学習に取り組んでいます。

今年度のテーマは障がいのある人の権利。障がいについて学習し、社会の中にある障壁(バリア)が何なのか理解することで、障がいのある人もない人も、互いに尊重し合いながら共に生きていく社会を目指します。

これから各自治会において、住民学習会がはじまります。共に生きることの喜びを感じ合えるよう、みんなで人権感覚を磨いていきましょう。

私が聞いたのだから、付添いの人ではなく私の方を向いて話してほしいな。

何て声をかけたらいいかな？心のバリアをなくしていきたいね。

手話や筆談・読み上げなど、ちょっとした工夫で会話ができるね。

障壁(バリア)は、社会の側にあるよ。スロープがあれば車イスもベビーカーも出入りできるよね。

「共に生きることの喜び」

問い合わせ 人権推進課 ☎552・6926

7月1日から老人医療費助成事業を廃止し、高齢期移行助成事業を新設します

現在、65歳～69歳の市民税非課税世帯で、所得が一定額以下の方を対象に、「老人医療費助成事業」を実施していますが、県の行財政改革に伴い同事業を廃止し、新たに「高齢期移行助成事業」を創設します。

対象者などの詳細は左表のとおりで、区分Ⅱの対象となる方の条件が追加されます。なお、平成29年6月30日までに65歳になる方については、経過措置として現行の助成制度を継続します(新たに手続きは不要です)。

高齢期移行助成事業

7月1日から区分Ⅱの対象となる方が変わります

対象年齢	65歳以上69歳以下	
区分Ⅰ	対象	市民税非課税世帯で、世帯全員に所得なし(年金収入80万円以下かつ所得なし)
	負担割合	2割負担(※1)
	負担限度額	外来8,000円/月 入院15,000円/月
区分Ⅱ	対象	市民税非課税世帯で、本人の年金収入を加えた所得が80万円以下 かつ要介護2以上の要介護認定を受けている方
	負担割合	2割負担
	負担限度額	外来12,000円/月(※2) 入院35,400円/月(※3)

変更箇所条件が追加されます

昭和24年6月30日以前生まれの方については、(※1)は1割負担、(※2)は8,000円/月、(※3)は24,600円/月。

問い合わせ 医療保険課 ☎552・7103

7月1日は福祉医療受給者証の更新日です

福祉医療費(老人、乳幼児、子ども、重度障害者、高齢重度障害者、母子家庭等)の新たな更新手続きは不要ですが、所得の見直しを行います。受給資格のある方には、6月末頃に新しい受給者証をお送りします。受給者証の色は、うす緑色からサーモンピンクにかわります。

次の方は手続きが必要で、必ず提出を

1月2日以降に篠山市に転入され、所得確認ができない方
前住所地での所得証明書が必要で、対象の方には6月中旬に案内をお送りします。
母子家庭等医療費受給者「母子家庭等現況届」の提出が必要です。対象の方には5月中旬に案内をお送りします。

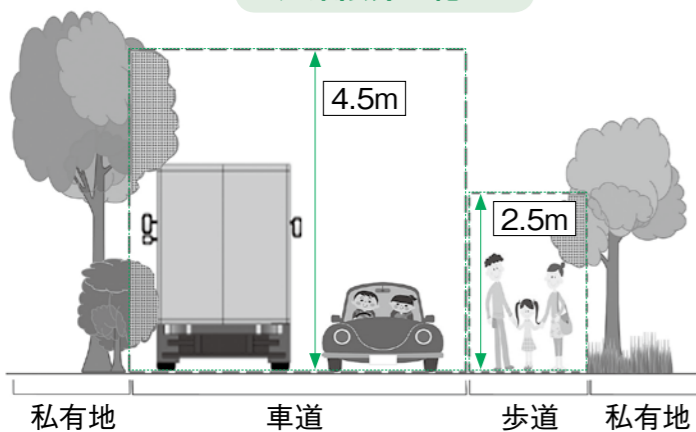
道路に張り出した樹木の剪定・伐採をお願いします

道路上に樹木が張り出していると、歩行者や自動車の通行を妨げ、道路標識やカーブミラーなどが見えにくくなり、交通事故の原因にもなります。

道路に隣接する個人宅から張り出した庭木や生け垣、山林・空き地などの草木が原因(倒木、枝の落下、落雪などで、事故などが発生した場合、土地所有者が賠償責任を問われる場合があります)。

通行者の安全と事故防止のために、「建築限界」を守り下図のような状況になつていないか、定期的な確認と適正な管理をお願いします。

建築限界の範囲



問い合わせ 地域整備課 ☎552・5025

道路の建築限界とは

道路法などの法令で、道路上の安全を確保するため、車道の上空4.5m、歩道の上空2.5mの範囲内に障害となるものを置いてはならないとしています。

2 ▶ 3 特集
4 ▶ 5 街かどリポート
6 ▶ 11 タウンピックアップ
12 ▶ 17 市政レーダー
18 ▶ 19 さびやまホットステーション
20 ▶ 21 はぐくみ
22 ▶ 25 施設情報・相談
26 ▶ 31 イベントカレンダー

この夏、

兵庫県知事選挙が執行されます

- 投票日… 7月2日(日)
- 投票時間… 7時～20時
- 投票場所… 投票所入場券に記載された投票所
- 投票できる方… 日本国民で年齢満18歳以上(平成11年7月3日までの生まれ)、引き続き3カ月以上市内に住所のある方
- 投票所入場券… 世帯ごとに封筒に入れて郵送します。
- 告示日… 6月15日(木)

選挙は私たちの暮らしの代表者を決める大事な機会です。私たちの大切な一票を有効に生かすため、棄権をせずに投票へ行きましょう



不在者投票について

次の事情により、当日投票所および期日前投票所に行くことができない方は不在者投票をご利用ください。

- 仕事や旅行などで選挙期間中、篠山市以外の市区町村に滞在される場合→篠山市以外の市区町村で投票

- ① 篠山市選挙管理委員会に投票用紙などを請求します
- ② 滞在先住所請求書記載の住所に投票用紙などが郵送されます
- ③ 受け取った投票用紙などを持って、滞在先の選挙管理委員会で投票します
- ④ 記載済みの投票用紙などは、滞在先の選挙管理委員会から篠山市選挙管理委員会に送付されます

問い合わせ 選挙管理委員会事務局 ☎552・5116

期日前投票について

- 投票日当日に仕事やレジャーなどの予定のある方は、期日前投票をご利用ください。
- 場所・時間
 - 市役所本庁1階・市民ホール 6月16日(金)～7月1日(土) 8時30分～20時
 - 各支所 6月24日(土)～7月1日(土) 8時30分～17時

※丹南支所は四季の森生涯学習センター東館。篠山口駅 6月26日(月)～7月1日(土) 18時～20時

方法 当日投票所に行けない事由などを宣誓書に記入の上、投票。投票所入場券裏面の期日前投票宣誓書欄にあらかじめご記入の上、持参いただくことも投票できます。

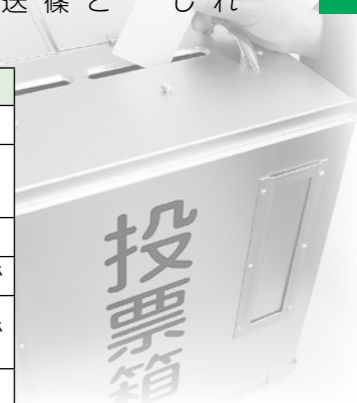
- 指定病院・施設などに入院・入所されている場合→指定病院、施設などで投票
- ① 病院長・施設長などを通じて、本人の意思により投票用紙などを請求します
- ② 指定病院・施設などに投票

投票施設の変更について

第30投票所 九頭女神社社務所：滝の里会館(上筱見公民館)から変更
【投票区域】下筱見南部、下筱見北部、上筱見

- 下記に該当し、郵便等投票証明書を所持されている方→自宅で投票
- ① 請求書に郵便等投票証明書を添付し、篠山市選挙管理委員会に投票用紙などを請求します
- ② 請求書記載の住所に投票用紙などが郵送されます
- ③ 自宅で投票用紙に記入後、封筒に入れ篠山市選挙管理委員会に返送します
- ④ 記載済みの投票用紙などは、病院・施設などから篠山市選挙管理委員会に送付されます

手帳の種類	障害などの種別	障害などの程度
身体障害者手帳	両下肢、体幹、移動機能の障害	1級、2級
	心臓、じん臓、呼吸器、ぼうこう、直腸、小腸の障害	1級、3級
	免疫、肝臓の障害	1級から3級
戦傷病者手帳	両下肢、体幹の障害	特別項症から第2項症まで
	心臓、じん臓、呼吸器、ぼうこう、直腸、小腸、肝臓の障害	特別項症から第3項症まで
介護保険被保険者証	介護保険法の要介護認定者	要介護5



問い合わせ 税務課 ☎552・6927

平成29年度市税・国民健康保険税の

納期限をお知らせします

平成29年度の市税などの納期限は表のとおりです。忘れずに期限内に納めましょう。

納付場所

- 篠山市役所・各支所
- 各金融機関(三井住友銀行・但馬銀行・みなと銀行・中兵庫信用金庫・兵庫県信用組合・丹波ささやま農業協同組合)
- ゆうちょ銀行および郵便局(近畿2府4県)
- コンビニエンスストア(金額が30万円以下のもの、納期限が過ぎていないものに限り)

口座振替

定期振替日は「納期限」の日です。振替不能となった場合の再振替はありませんで、確実に振替できるように振替日の前日までに指定口座への入金をお願いします。

忘れず納期限内に納めましょう!

納付月	税目				納期限
	固定資産税	軽自動車税	市県民税	国民健康保険税	
4月	1期				5月 1日 (月)
5月		全期			5月 31日 (水)
6月			1期		6月 30日 (金)
7月	2期			1期	7月 31日 (月)
8月			2期	2期	8月 31日 (木)
9月				3期	10月 2日 (月)
10月			3期	4期	10月 31日 (火)
11月				5期	11月 30日 (木)
12月	3期			6期	12月 25日 (月)
1月			4期	7期	1月 31日 (水)
2月	4期			8期	2月 28日 (水)

問い合わせ 地域計画課 ☎552・1118

第7回ささやま景観写真コンクール 篠山の景観写真を募集します

募集テーマ

「篠山の田園景観」

応募規定

- 応募は1人3点まで(未発表の作品に限る)
- 市内で1年以内に撮影したもの
- カラープリント四つ切サイズ(ワイド)四つ切サイズも可
- 画像加工した作品は不可
- 資格 特になし(プロ、アマチュアを問わず)
- 応募期間 6月1日(木)～9月5日(火) ※消印有効

応募方法

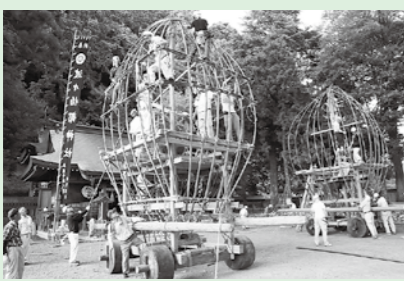
右記および各支所などに備え付けの応募票(市ホームページにも掲載)を応募作品に添付し、右記まで提出

審査の視点 景観を大切に思う気持ちが伝わり、残していきたいと感じられるもの/人々の暮らしの中に息づいているもの/篠山の歴史や伝統文化が反映されたもの/新たな景観資源、新しい文化が感じられるもの/誰もが自由に訪れることができる場所

賞 最優秀賞1点/優秀賞2～3点/創造農村まちづくり賞1～2点/入選数点
※入賞者には、後日、表彰式で賞状および賞品(丹波焼)を贈呈します。
※応募者全員に2018年篠山市景観カレンダーをお送りします。

第6回最優秀賞 「おやま」組み立て

高橋一甫さん(下原山)の作品



問い合わせ 消防本部予防課 ☎594・1118

問い合わせ 地域計画課 ☎552・1118

あなたなら 無事故の着地 決められる！(推進標語)

6月4～10日は「危険物安全週間」です

灯油用ポリ容器に軽油を入れ
ていませんか？

農機具の燃料として軽油が
使われていることがあります
が、軽油を保管し、運搬する
場合は、軽油用ポリ容器が携
行缶に入れてください。

灯油用ポリ容器と軽油用ポリ
容器の違い

①灯油用ポリ容器は、灯油を
入れることを前提に消防法
に定められた性能試験に合

格した赤色または青色の容
器で、「灯油用」と表示され
ています。

②軽油用ポリ容器は、軽油を
入れることを前提に消防法
に定められた性能試験に合
格した緑色の容器で、「軽油
用」と表示されています。

※軽油用ポリ容器や携行缶
は、ホームセンターやガソ
リンスタンドなどで販売し
ていますので、消防法で定



められた性能試験に合格し
た旨の表示がなされたもの
を購入してください。

消防設備士試験が行われ ます

とき・種類 8月5日
(土)Ⅱ甲種第4類、乙種
第1類Ⅱ第7類/8月6
日(日)Ⅱ甲種特類、甲種
第1類Ⅱ第3類および第
5類

ところ 神戸村野工業高
等学校(神戸市長田区)

申請期間

○書面申請 6月16日
(金)～29日(木) ※消
印有効。

○電子申請 6月13日
(火)～26日(月) ※詳
細は(一財)消防試験研
究センターのホームペ
ージに掲載。

願書の配布場所 篠山市
消防本部、県下各消防本
部

市民救命士講習会

消防署 ☎594-1119

毎月第1土曜日に開催しています

AEDを使用した心肺蘇生法や、け
がをしたときの止血法などの講習を受
けましょう。

とき 6月3日(土) 9:00～12:00

ところ 篠山市消防署

定員 10人(先着順)

テキスト代 60円

申し込み方法 消防署ま
たは各出張所に備え付け
の申込書(市ホームペー
ジにも掲載)を提出



のびのび過ごせる環境で子育てを！

ハートピア北条団地分譲中

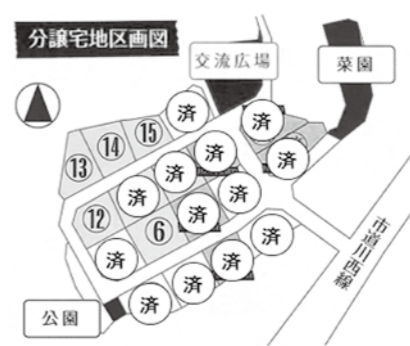
平成10年に分譲を開始した
ハートピア北条団地は、13区
画購入いただき、地元自治会
とも連携を図りながら良好な
コミュニティが形成されてい
ます。

さらに、地域の発展を図る
ため、残る5区画の販売を行
っています。親族の方や縁者
の方で、のびのび過ごせる環
境で子育てをお考えの方がい
らしたら、ぜひ、ご紹介くだ
さい。

なお、ご購入いただいた方
は、市の定住支援制度の活用



ができます。
ハートピア北条団地の募集概
要
ところ 篠山市細工所
募集区画 5区画



区画 番号	分譲面積 (㎡)	分譲価格(円)
6	274.57	3,377,211
12	280.96	3,512,000
13	277.83	3,195,045
14	277.76	3,249,792
15	269.41	3,098,215

再燃! 市名「丹波篠山市」へ

市名「丹波篠山市」が再燃
しています。

平成23年にこの問題が議論
された時は、市議会でも市民
の間でも賛否が分かれ、検討
委員会では、「市の最優先課
題である財政再建の見通しが
立つてから行うべき、丹波篠
山ブランド、篠山市の知名度
の向上を進めていく」とされ
ていました。

それが本年になって、商工
会、観光協会、農協、丹波
ささやま栗振興会から、市名
変更を検討すべきという要望
書が出され、小西県会議員も
「日も早く変更を」と述べら
れています。

この背景は、丹波市が誕生
して10年以上が経ち、「丹波」
という呼称が何を指すのか混
乱、誤解がいよいよ激しくな
り、「丹波篠山」についても
丹波市と篠山市を合わせたも
のとの誤解が広がっているか
らです。

私も、調べれば調べるほど、
市制20年を機に、長年築かれ
た私たちの丹波篠山ブランド

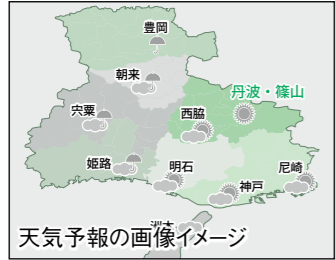


丹波ささやま栗振興会からの要望

を市名にして、さらに良いま
ちづくりに進むべきとの意を
強くしています。

丹波市が誕生したのが平成
16年、当時、篠山市の多くの
市民、団体から、「氷上郡の
みが広域の共有名である丹波
を名乗られることによる混乱
が避けられない」などとし
て、再考を求めましたが、当
時の瀬戸篠山市長は、「氷上
郡が丹波市を名乗ることに
ついて」その是非を判断する立
場はない」とされたことから、
篠山市が一定の理解をしてい
ると考えられてしまい、再
考されませんでした。

それから10年以上、丹波市
は自らを、丹波、丹波と呼ん
で丹波をPRされ、最近では、



天気予報の画像イメージ
「丹波・篠山」と表示し、これを丹
波篠山とアナウンスされている

「丹波市には3つの宝が
ある。丹波栗、丹波黒
大豆、丹波大納言小豆、
これを丹波三宝と名付ける」
とされているからです。
観光客が、丹波市を丹波篠
山と間違えて訪問されたり、
篠山市の特産を丹波市産と間
違えられたり、ふるさと納税
先を間違えられたり、テレビ
番組などで、丹波篠山として
丹波市を紹介したり、もはや、
これを正す手立ては見つかり
ません。丹波栗でさえ、丹波
市の栗と思われてきているの
です。

さらに心配されるのは、丹
波篠山が「丹波・篠山」とし
てNHKの天気予報や、雑誌
などで紹介されていることか
ら、何を指すのが極めて曖
昧になってきていることです。
私も市長として、市外に出

「丹波篠山」は知られていても、「篠山市」の認知度は低い。
篠山市の良いところが「丹波市」に吸収されている。

項目	篠山市	丹波市
認知度	602位	366位
地名の付いた農林水産品	280位	16位
地元産の食材が豊富	228位	88位
農林水産業が盛んなまち	164位	64位
産品購入意欲度スコア	447位	144位
歴史・文化のまち	244位	195位
観光・レジャーのまち	480位	354位

地域ブランド調査2016(株式会社ブランド総合研究所)

ふるさといちばん

市長の **HOT** と一く

篠山の時代をつくろう



今月のこんにちは市長室

市長が市政に対してのご意見やご要望を
お聴きする場として開催しています。事前の申
し込みは不要で、1人15分程度の面談または
懇談会です。

とき 6月12日(月)16:00～19:00

ところ 市役所本庁舎3階・応接室

問い合わせ 秘書課 ☎552-5109

2▶3 特集
4▶5 リポーター
6▶11 タウン
トピックス
12▶17 市政
リーダー
18▶19 ささやまホット
ステーション
20▶21 はぐくみ
22▶25 施設情報
相談
26▶31 広報