

## ふるさと一番会議

### を開催します

#### ふるさと一番会議開催日程

時間 19時30分～21時  
対象 対象地区の市民の皆さん(各自治会から1～2人)

とき	対象地区	ところ	
11月	16日(月)	日置、後川、雲部	城東公民館
	19日(木)	西紀南、西紀中、西紀北	西紀老人福祉センター
	20日(金)	大山、味間、城南、古市	四季の森生涯学習センター
	24日(火)	篠山、八上、畑、城北、岡野	丹波篠山市民センター
	25日(水)	福住、村雲、大芋	ハートピアセンター
	27日(金)	今田	今田まちづくりセンター

「ふるさと一番会議」は、市長、教育長が出席して、丹波篠山市の取り組みや丹波篠山の教育について、市民の皆さんに説明し、ご意見を伺う機会です。

今年度は、5月から開催を予定していましたが、新型コロナウイルス感染症の国内での発生状況を考慮し、開催を延期してまいりました。しかし、新型コロナウイルスの感染状況も落ち着いてきたため、11月から市内6会場において、開催方式を工夫して行います。

今回は、参加される方が「密」にならないよう、十分なスペースを確保するため、各自治会から1～2人程度の参加をいただき実施します。

#### 参加できない場合は、「お出かけ 市長室」をご利用ください

**開催日時** おおむね1時間30分以内。日時は開催を希望する団体などの代表者と調整の上、決定します  
**開催場所** 申込者で会場の確保をお願いします ※市内の会場に限ります。  
**対象** 市内で活動する団体やグループ、企業、自治会、PTA、子ども会など ※5人以上の参加が必要。  
**テーマ** 日ごろの取り組みや課題、まちづくりへの提言など、実施主体が希望されるテーマ  
**出席者** 市長、関係部長  
**申し込み方法** 開催希望の1カ月前までに秘書課まで電話でお申し込みいただくか、開催希望票に必要事項を記載の上、郵送、FAX、メール、または直接提出

#### 「丹波篠山市の鳥」アンケート調査

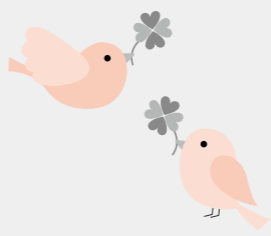
秘書課  
☎552・5109

**対象** 市内在住・在勤・在学の方

**実施期間(予定)** 10月23日(金)～11月13日(金)

**応募方法** 市役所本庁、各支所、丹波篠山市民センター、中央図書館に備え付けのアンケート用紙に記入の上、回収箱へ投函(FAX、メール、郵送による秘書課への提出も可)

※用紙は市ホームページからも印刷できます。  
※応募は1人につき1回です。  
※詳細は市ホームページをご覧ください。



### 耐震化促進事業を推進していきます

近い将来発生の可能性がある南海トラフ巨大地震が起きた場合、市では最大震度5強の揺れや大きな被害が想定されています。

災害への備えとして、ぜひこの機会に事業をご利用ください。

**申込期限** 12月25日(金)(予算の範囲内で先着順)

**申し込み方法** 右記に備え付けの申請書を提出

※対象とならない場合もあります。



#### 丹波篠山市住まいの耐震化促進事業

簡易耐震診断の結果、倒壊の危険があるとされた住宅について、耐震改修計画策定や耐震化工事を実施する場合、費用の一部を補助します。

**対象** 市内にある住宅で、簡易耐震診断の結果、倒壊の危険があるとされたもの

- 補助内容**
- 耐震改修計画策定(戸建て住宅の場合) = 補助率3分の2(限度額20万円)
  - 耐震改修工事(戸建て住宅の場合) = 定額補助(50万円以上の耐震化工事が対象、限度額100万円)
  - 簡易耐震改修工事 = 定額補助(50万円以上のものが対象、補助額50万円)

#### 簡易耐震診断推進事業

現在お住まいの住宅の耐震性を診断してみませんか? 耐震診断技術者を派遣して診断します。この事業は改修計画づくりや改修工事につなげるきっかけとしてご利用いただくものです。

**対象** 市内にある住宅で、昭和56年5月31日以前に着工されたもの

- 自己負担額**
- 木造戸建住宅=無料
  - 木造戸建住宅以外=診断経費の1割(非木造戸建住宅であれば、6,350円)

#### 危険ブロック塀等撤去支援事業

地震などの自然災害や、老朽化に伴うブロック塀などの倒壊による被害の軽減を図り、道路通行者の安全を確保するために行う、ブロック塀などの撤去に要する費用の一部を助成します。

**対象となるブロック塀など**

- 次の各号のいずれにも該当するもの
- ①市内に設置されたもの
  - ②個人住宅に附属するもの
  - ③一般の通行の用に供する道路(通路などを含む)に面しているもの
  - ④道路などから高さ80cm以上のもので、基準に適合しない項目があるもの(塀の高さや厚さ、控壁や基礎の有無、傾きやひび割れの有無など)
- 対象となる工事**
- 請負契約に基づく工事であること

- ブロック塀などの一部を撤去する工事にあたっては、撤去しない部分の安全性が確認できること
- ※建築基準法42条第2項に規定する道路内にあるブロック塀などについては、その全部を道路の地盤面まで撤去するものに限り、
- 当該撤去工事に対して国、地方公共団体(丹波篠山市含む)などから補助金などの交付を受けていないこと

**補助の対象となる経費**

個人住宅のブロック塀等撤去工事に要する経費(撤去費、整地費、廃棄物運搬費、処分費、仮設費および諸経費)

**補助額**

補助の対象となる経費の3分の2(限度額20万円)

問い合わせ 地域計画課 ☎552・1118

問い合わせ 総務課 ☎552・6160 / 秘書課 ☎552・5109

21 5 特集  
617 街かど  
リポート  
819 コロナウイルス  
感染症対策  
1019 タウン  
レビュー  
2025 市政  
リーダー  
2627 ささやま  
ポイント  
ステーション  
2829 はぐくみ  
3033 施設情報  
相談  
3439 インタビュー

# 保育園・こども園・幼稚園・児童クラブ(学童保育)の入園・入所申し込みの受け付けを始めます

**保育園**…家庭での保育ができない子どもを保護者に代わって保育する児童福祉施設

**対象** 0～3歳児

**こども園**…保育が必要な子どもも必要でない子どもも受け入れて、教育および保育を一体的に提供する施設

**対象** 0～5歳児

**申し込み方法** 入所申込書に必要事項を記入し、保育を必要とする証明書類などを添付して提出

※入所申込書などは各受付場所に配布(市ホームページにも掲載)しています。

※入所希望者が多いため、ご希望の園へ入所できない場合があります。特に第2・第3希望園の記入がなければ、入所できないこともあります。

**受付場所** 各保育園または各こども園、各支所、こども未来課

その他

○年度途中に入園予定の方も上記の期間内に申し込みをお願いします。受付期間以降も受け付けますが、期間内に申し込みされた方から調整します

○公立こども園(たき・味間)の4・5歳児対象の保護者には別途案内を送付します

○私立こども園(ささやま・富山)では、3歳児の1号認定朝・昼過ぎまでの申し込みも可能です

## ●連絡先●

たかしろ保育園	552-2402
城東保育園	556-2300
にしき保育園	593-0144
今田保育園	597-2200
たきこども園	554-6700
味間こども園	594-0181
ささやまこども園	552-5231
富山こども園	552-2349

**幼稚園**…幼稚園とは学校教育法に定められた学校です。幼稚園教育要領に基づいた教育を行っています。

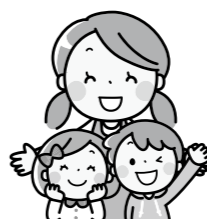
**対象** 市内在住の4・5歳児(平成27年4月2日～平成29年4月1日生まれ)

**申し込み方法** 該当のご家庭に送付します「入園願」などに必要事項を記入・押印の上、市内各幼稚園へ提出 ※9月1日以降に市内へ転入された場合には送付されません。該当される方は右記までご連絡ください。入園願などは市のホームページにも掲載しています。



## ●連絡先●

篠山幼稚園	552-2437
八上幼稚園	552-6236
たまみず幼稚園	552-3171
岡野幼稚園	552-6233
かやのみ幼稚園	556-2565
西紀みなみ幼稚園	593-1600
西紀きた幼稚園	592-0034
大山幼稚園	596-0099
城南幼稚園	594-4193
古市幼稚園	595-0889
今田幼稚園	597-2303



対象園

こどものおしろ	令和3年4月開所予定	篠山・たまみず・岡野幼稚園
くすのきクラブ	080-6119-8663	八上・城南幼稚園
しろたきクラブ	090-2018-6405	かやのみ幼稚園
なつぐりっ子はうす	090-6328-7556	西紀みなみ・大山幼稚園
きたっこはうす	090-6328-7506	西紀きた幼稚園
うりぼーはうす	090-8448-4849	今田幼稚園
どんぐりはうす	070-2303-6349	古市幼稚園

※保育時間の都合上、幼稚園は14時から17時まで、預かり保育施設は14時から18時までの間にお問い合わせください。

**受付期間** 11月2日(月)～30日(月)  
※受付場所・時間はそれぞれ確認の上、提出してください。

**預かり保育について**

保護者が就労などで保育できない園児を対象に実施する、幼稚園教育時間終了後に行う教育活動です。預かり保育の申込書も同封していますので、希望される方は、幼稚園入園願とともに預かり保育の申込書を提出してください。

※令和3年4月から篠山・たまみず・岡野幼稚園区を対象とした預かり保育施設が開所予定です。  
※私立こども園への入園を希望される場合は、こども未来課または園に申し込みください。

問い合わせ 城東公民館 ☎556・3171

# 令和4年度以降における成人式典は20歳を対象として開催します

民法改正により、令和4年4月1日から成年年齢が20歳から18歳に引き下げられます。

それに伴い、市における成人式典参加対象を検討しました。その結果、下記の理由や全国的な方向性を考慮し、これまでと同様に20歳を対象とした式典開催とすることになりました。

**20歳を対象とした理由**  
・全国各自治体においても、

20歳としての取り扱いが多数となっている

・18歳(高校3年生)は、受験や進学時期と重なるため、式典参加が困難である

・高校卒業後、それぞれの進路を経て、久々に出会う同級生との集いの場所でもある

・式典実行委員は、新成人本人達で企画立案を行っており、右記のように多忙な時期に実行委員としての活動は困難と考えられる

・喫煙年齢、飲酒年齢、競馬などのギャンブルは継続して20歳以上が対象

**式典名称について**  
「丹波篠山市20歳のつどい」(仮称)



**●連絡先●**

篠山児童クラブ	090-7345-8745	篠山・八上小学校
富山児童クラブ	090-8881-3176	岡野小学校
城北畑児童クラブ	090-3055-3176	城北畑小学校
城東児童クラブ	556-4566	城東小学校
多紀児童クラブ	552-1115	多紀小学校
西紀児童クラブ	080-6144-6725	西紀・西紀南・西紀北小学校
大山児童クラブ	080-4483-2764	大山小学校
味間児童クラブ	090-1952-6125	味間小学校
城南児童クラブ	506-0956	城南小学校
古市児童クラブ	070-2303-6260	古市小学校
今田児童クラブ	597-2526	今田小学校

※保育時間の都合上、児童クラブは14時から18時までの間にお問い合わせください。

## ふるさとの貴重な動植物



**アカスジキンカメムシ (キンカメムシ科)**

体長は約16～20mm。全体は光沢のある金緑色で、淡い紅色の帯紋が見られる大型で美しいカメムシです。幼虫の体色は黒色で白色の斑紋があり、成虫とは著しくイメージが異なります。

成虫は初夏から広葉樹のコナラ、フジ、ミズキなどの樹木や草の上にじっととまっていることが多いようです。

丹波篠山自然塾・むしクラブ代表 大塚剛二さんの協力

# 秋の火災予防運動が始まります 11月9日(月)～15日(日)

## 令和2年度全国統一防火標語：「その火事を防ぐあなたに金メダル」

### 火災死者の半数以上は住宅で発生

全国の令和元年中の火災による総死者数は、1477人でした。住宅火災における死者は858人で、全体の58%です。住宅火災で亡くなった理由は、病気や体が不自由なことによるもの・熟睡していたなどの「逃げ遅れ」がおよそ半数を占めています。この逃げ遅れを減らすために、住宅用火災警報器の設置が義務付けられていますので、正しく設置しましょう。

### 住宅火災における死者のうち、約7割が65歳以上の高齢者

住宅火災で死者が発生する要因の中で、発見が遅れ、気付いた時には火煙が回り、既に逃げ道がなかったと思われる事例が特に多く報告されています。火災の発生を早く知り、逃げ遅れを防ぐために、現在、寝室などに「住宅用火災警報器」を設置することが、条例で義務付けられています。この「住宅用火災警報器」の電池は、約10年が寿命とされているため、定期的な点検が必要です。

### 逃げ遅れを防ぐために

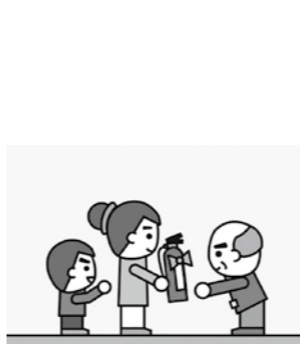
住宅火災で死者が発生する要因の中で、発見が遅れ、気付いた時には火煙が回り、既に逃げ道がなかったと思われる事例が特に多く報告されています。

「住宅用火災警報器」は、火災の発生を警報音や音声で知らせるものです。火災の発生を早期に感知して住宅内外の人に知らせることで、逃げ遅れや火災の拡大を防ぎます。電子部品の劣化や電池切れで作動しなくなる場合がありますので、定期的な作動確認をしましょう。

### 住宅用火災警報器は、火災の発生を警報音や音声で知らせるものです。

「住宅用火災警報器」は、火災の発生を警報音や音声で知らせるものです。火災の発生を早期に感知して住宅内外の人に知らせることで、逃げ遅れや火災の拡大を防ぎます。電子部品の劣化や電池切れで作動しなくなる場合がありますので、定期的な作動確認をしましょう。

### 住宅用火災警報器は、火災の発生を警報音や音声で知らせるものです。



### 消火器を設置しましょう

火災が発生したときに、「消火器」で初期消火を行うことは、被害を最小限に食い止めるためにも非常に重要です。ただ、「消火器」というと「大きいから置く場所がない」「重くて火事の時にうまく使えないのではないだろうか。スプレー式で高齢者でも扱いやすい」「エアゾール式簡易消火器」といった物も販売されています。特に高齢者がいるご家庭には、このような器具をお勧めします。

問い合わせ 農業委員会事務局 ☎552・6909

## 農業委員・農地利用最適化推進委員の推薦と募集

「農業委員会等に関する法律」(平成28年4月施行)の改正により、農業委員はこれまでの選挙制から市長の任命制になりました。また、農業委員とは別に、区域を定めた現場活動を主な業務とする農地利用最適化推進委員を農業委員会が委嘱することになりました。

「農業委員会等に関する法律」(平成28年4月施行)の改正により、農業委員はこれまでの選挙制から市長の任命制になりました。また、農業委員とは別に、区域を定めた現場活動を主な業務とする農地利用最適化推進委員を農業委員会が委嘱することになりました。

「農業委員会等に関する法律」(平成28年4月施行)の改正により、農業委員はこれまでの選挙制から市長の任命制になりました。また、農業委員とは別に、区域を定めた現場活動を主な業務とする農地利用最適化推進委員を農業委員会が委嘱することになりました。

推薦と募集により、農業委員、農地利用最適化推進委員を募集します。地域農業の発展や農地利用の最適化の推進にご尽力いただける方の推薦や応募をお願いします。

推薦と募集により、農業委員、農地利用最適化推進委員を募集します。地域農業の発展や農地利用の最適化の推進にご尽力いただける方の推薦や応募をお願いします。

推薦と募集により、農業委員、農地利用最適化推進委員を募集します。地域農業の発展や農地利用の最適化の推進にご尽力いただける方の推薦や応募をお願いします。

推薦と募集により、農業委員、農地利用最適化推進委員を募集します。地域農業の発展や農地利用の最適化の推進にご尽力いただける方の推薦や応募をお願いします。

推薦と募集により、農業委員、農地利用最適化推進委員を募集します。地域農業の発展や農地利用の最適化の推進にご尽力いただける方の推薦や応募をお願いします。

推薦と募集により、農業委員、農地利用最適化推進委員を募集します。地域農業の発展や農地利用の最適化の推進にご尽力いただける方の推薦や応募をお願いします。

推薦と募集により、農業委員、農地利用最適化推進委員を募集します。地域農業の発展や農地利用の最適化の推進にご尽力いただける方の推薦や応募をお願いします。

推薦と募集により、農業委員、農地利用最適化推進委員を募集します。地域農業の発展や農地利用の最適化の推進にご尽力いただける方の推薦や応募をお願いします。

推薦と募集により、農業委員、農地利用最適化推進委員を募集します。地域農業の発展や農地利用の最適化の推進にご尽力いただける方の推薦や応募をお願いします。

推薦と募集により、農業委員、農地利用最適化推進委員を募集します。地域農業の発展や農地利用の最適化の推進にご尽力いただける方の推薦や応募をお願いします。

推薦と募集により、農業委員、農地利用最適化推進委員を募集します。地域農業の発展や農地利用の最適化の推進にご尽力いただける方の推薦や応募をお願いします。

推薦と募集により、農業委員、農地利用最適化推進委員を募集します。地域農業の発展や農地利用の最適化の推進にご尽力いただける方の推薦や応募をお願いします。

推薦と募集により、農業委員、農地利用最適化推進委員を募集します。地域農業の発展や農地利用の最適化の推進にご尽力いただける方の推薦や応募をお願いします。

推薦と募集により、農業委員、農地利用最適化推進委員を募集します。地域農業の発展や農地利用の最適化の推進にご尽力いただける方の推薦や応募をお願いします。

推薦と募集により、農業委員、農地利用最適化推進委員を募集します。地域農業の発展や農地利用の最適化の推進にご尽力いただける方の推薦や応募をお願いします。

問い合わせ 医療保険課 ☎552・7103

## 社会保険料(国民年金保険料) 控除証明書が送付されます

社会保険料(国民年金保険料)は、納付した全額が所得税と住民税の控除対象です。この控除を受けるには、保険料を納付したことを証明する書類の添付が必要です。

納付した場合も、納付した方の控除に加えられます。ご家族宛に送られた控除証明書も添付してください。

「社会保険料(国民年金保険料)控除証明書」の送付時期(令和2年中納付分)

「ねんきんネット」や「ねんきん定期便」で、未来の生活設計について考えてみませんか。

○1月1日から9月30日までの間に納付された方 11月上旬

「ねんきんネット」については、左記にお問い合わせください。

※年末調整や確定申告まで大切に保管してください。万一控除証明書を紛失された場合は再発行できますので、基礎年金番号などを確かめの上、西宮年金事務所へお問い合わせください。

お問い合わせ 西宮年金事務所 ☎0798・33・2944

お問い合わせ 西宮年金事務所 ☎0798・33・2944

お問い合わせ 西宮年金事務所 ☎0798・33・2944

お問い合わせ 西宮年金事務所 ☎0798・33・2944

お問い合わせ 西宮年金事務所 ☎0798・33・2944



問い合わせ 消防本部 ☎594・1118

## 『NET119緊急通報システム』が始まりました!

消防本部では、聴覚や言語機能の障がいのため、電話による119番通報が難しい方を対象に、NET119緊急通報システムを導入し、9月1日から運用を開始しました。このシステムは、GPS機能付き携帯電話やスマートフォンなどのインターネット接続機能を利用して、自宅や外出先から素早く119番通報できるシステムです。位置情報を用いて外出先の居場所を伝えたり、チャット機能による消防機関とのやり取りができたりすることで、音声を用いることなく119番通報が可能となります。



## 市民救命士講習会

消防署 ☎594-1119

とき 11月7日(毎月第1土曜日) 9時～12時  
ところ 丹波篠山市消防署  
内容 AEDを使用した心肺蘇生法や、けがをしたときの止血法など  
対象 市内在住・在勤・在学の中学生以上  
定員 先着10人  
申込期限 11月4日(水)  
申し込み方法 消防署または各出張所に備え付けの申込書(ホームページにも掲載)を提出

