

～生きものと子どもたちの笑顔あふれる～

ふるさとの川づくり



～源流のまち～

丹波篠山市



丹波篠山国際博

日本の美しい農村、未来へ

丹波篠山のふるさとの川づくりとは

丹波篠山市は、瀬戸内海に流れる加古川・武庫川、日本海に流れる由良川の3本の河川の源流域に位置します。

多種多様な生きものが生息し、子どもたちが生きものの魅力に触れることができる「ふるさとの川づくり」を推進しています。



【趣旨】

多種多様な生きものが暮らす河川環境を保全・再生し、その魅力を次の世代に引き継いでいくため、平成25年に『ささやまの川・水路づくり指針』を策定しました（令和5年改訂）。

「ふるさとの川づくり」は、この指針に沿った取り組みとして、地域や学校、環境創造事業者らと連携して、身近な川をいきものと子どもたちの笑顔あふれる豊かな川に再生させる取り組みです。

【取り組みの流れ】

事前調査

調査や地域からの要望などに基づき実施箇所を選定し、動植物の生息状況や川の特長などを調査します。

目標設定

事前調査の結果に基づき、保全・再生の対象となる生きものや環境を評価し、目指す川の姿を設定します。

工法検討

洪水による浸食や土砂の堆積など、川自身が持つ自然の力を活かし、環境の改変が小さい工法や木材や石材などの自然素材を用いる工法を優先する。

工事実施

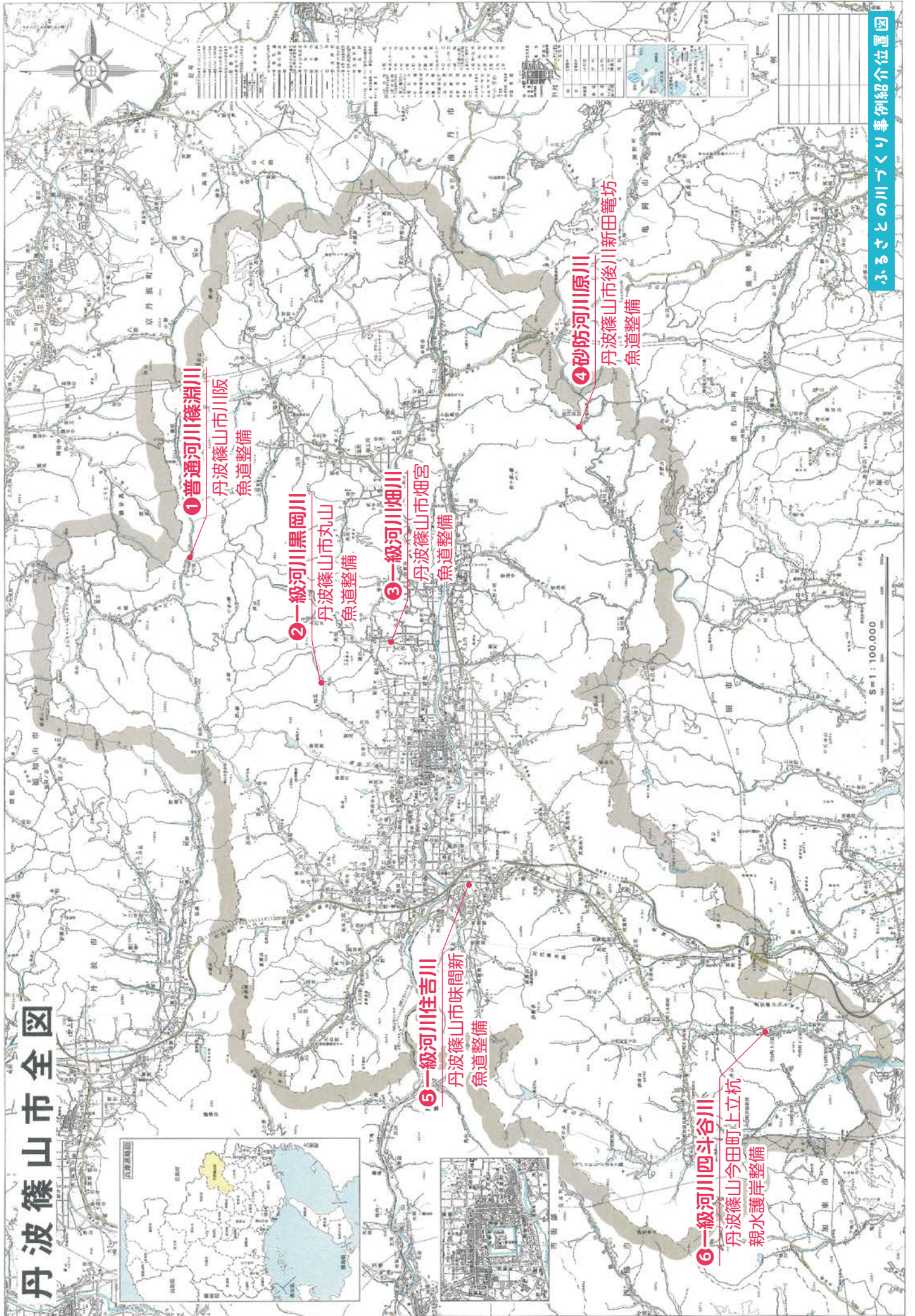
生息する動植物の産卵期・繁殖期を避け、必要に応じて避難させ、自然環境への影響を最小限にするため、重機、車両の過度の使用に配慮する。

事後調査

生きものの生息状況などのモニタリング調査を定期的に行い、工法の評価や対策後の機能において確認します。

事例紹介は次のページから

丹波篠山市全図



① 普通河川篠湍川

丹波篠山市川阪
魚道整備

② 一級河川黒岡川

丹波篠山市丸山
魚道整備

③ 一級河川畑川

丹波篠山市畑宮
魚道整備

⑤ 一級河川住吉川

丹波篠山市味間新
魚道整備

④ 砂防河川原川

丹波篠山市後川新田
魚道整備

⑥ 一級河川四斗谷川

丹波篠山今田町上立杭
親水護岸整備

ふるさとの川づくり事例紹介位置図

ふるさとの川づくり事例紹介 ①



35°08'24.5"N 135°16'55.2"E

丹波篠山市内にて初となる魚道整備への取り組み事例。

令和2年度にて、一級河川友渕川へ合流する普通河川篠淵川に生息する生きものの遡上効果を図るため、農業用の取水をする井堰落差箇所において、解消工事として全面魚道を整備しました。

コンクリート打設に併せて、自然石の設置とともに手作業にて凹みを形成するなど、魚類などの遡上が容易にできるように創意工夫を行いました。

普通河川篠淵川 魚道整備
(丹波篠山市川阪)



【着手前】



ふるさとの川づくり事例紹介 ②



35°06'13.5"N 135°14'31.2"E

令和4年度に一級河川黒岡川の生態系に併せた魚道を整備。

空き家を再生とした民泊事業を展開されている集落丸山との連携した取り組みの一つであり、親水エリアとしての活用を図るため、玉石を選定した手作り魚道と「プール型」や「はやせ型」といった製品を組み合わせた魚道などを設置しました。

家族で自然を満喫できるとともに、水辺への親しみを深めるエリアとして賑わいの創出を期待できます。

一級河川黒岡川 魚道整備
(丹波篠山市丸山)



【着手前】



ふるさとの川づくり事例紹介 ③



35°05'05.8"N 135°15'19.5"E

地元まちづくり協議会や小学校・高校などの各種団体の地域連携による一級河川畑川の生きもの観察会を実施。

令和3年度にて、発注者と受注者（環境創造事業者）との共同の植石作業により、片緩勾配式魚道を作り上げました。

取組みの効果として、学校教育の教科書では学ぶことができない自然環境への体験学習の一環として、「未来の畑川」と題した小学校の学習発表会への演出へとつながり、地域の賑わいを創出しました。

一級河川畑川 魚道整備
(丹波篠山市畑宮)



【着手前】



ふるさとの川づくり事例紹介 ④



35°02'04.7"N 135°19'31.2"E

令和6年度にかじかの里公園内を流れる砂防河川原川に魚道などを整備。

落差工の半面のみを利用した石積み魚道を設置し、水生生物の遡上による生息域の拡大を図る。

石積み階段の新設にて川への昇り降りが容易となり、また園内に駐車スペースも併せて整備を行いました。

夏休み期間などを利用いただき、自然の木陰でのゆったりとした休息も含め、是非とも家族で川遊びなどの自然体験をお楽しみください。

砂防河川原川 魚道整備
(丹波篠山市後川新田筆坊)



【着手前】



ふるさとの川づくり事例紹介 ⑤



35°03'48.8"N 135°10'26.2"E

水生生物の遡上と生息区域の拡大を図るため、魚道を整備。

隣接する小学校の児童などへの親水発現と地域の賑わいの創出への取り組みとして、令和5年5月に片緩勾配式魚道設置工事を完成しました。

魚道の対岸側に護岸傾斜を利用した緩やかな木製階段を補修し、子どもでも安全に且つ容易に昇り降りが可能となり、市内都市部における貴重な親水エリアの提供として、笑顔があふれる子どもたちの川遊びを期待します。

一級河川住吉川 魚道整備
(丹波篠山市味間新)



【着手前】



ふるさとの川づくり事例紹介 ⑥



34°59'03.1"N 135°07'40.2"E

隣接道路の改良工事計画に併せた河川改修工事の一環として、令和4年度にて、地域住民などの更なる水辺への親しみを深めることを目的とした親水護岸整備。

兵庫県担当部署との長年の協議と工事委託協定を経て、河川の姿が大きく変貌しました。

階段式の護岸整備にて、より河川が身近となったことから、水辺に触れ、自然のすばらしさ、大切さを学んでいただくことで、未来の子どもたちにつなげる川づくりへの取り組みの一つとなりました。

一級河川四斗谷川 親水護岸整備 (丹波篠山市今田町上立杭)



【着手前】



生物多様性って何？

地球上に存在する約3,000万種の生きものにはひとつひとつに個性があり、そのすべてが、いろいろな形で支え合って生きています。生きものたちの豊かな個性とつながりのことを「生物多様性」と言います。

～自然や生きものは生物多様性を学ぶ何よりの教材です～

わたしたち人間も生きものであり、他のたくさんのお生きものともつながり、支えられて生きています。自然が豊かな丹波篠山市には、たくさんのお生きものがあります。家の近くをちよつと歩いてみるだけで新しい発見があるかもしれません。生きものにふれてみて、日々の暮らしと生きものとのつながりを楽しく体感してみよう。

丹波篠山のいきものたち

～ささっ子編～

いっぱいみておやか!



いっぱいみておやか!

ぎょーさんおるで

この本の
つか
使い方

この本では『川』『田んぼ・
みぞ (みぞこ)』『家のまわり』
『森・木』にわけて、それぞ
れの場所に暮らす生きものを
紹介するよ!



この本の
見方

アイコンの説明

- 季節
 - 春
 - 夏
 - 秋
- つかまえ方
 - 兼手
 - 網
 - トラップ
- 場所
 -
 - 川
 - 田んぼ
 - 深流
 - みぞ (みぞこ)
 - 石の上や下
 - 町なか
 - 草地
 - 木のまわり
 - 地面



カワムツ (カヌエモト オホノカキモ)

場所

とりやすい季節

レア度
★が多いほど珍しい

川や源流によくいる魚だよ。
方から尾の方まで黒い線があるのが特徴なん
だ。氷に凍かっただ草の陰や、川の砂が隠れて少し
深くなった場所を探
してみよう。

つかまえ方

ポイント
つかまえた魚を手で固
接ふれると、やけどし
ぬらしてからそっと
解って観察しよう!

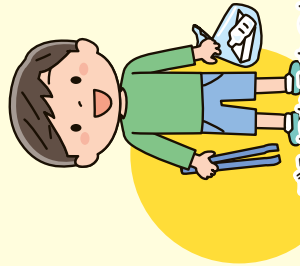
ポイント・注意

丹波篠山市での
呼ばれ方

観覧の約束



外に出るときは
家族にひとこと
声をかけよう！



ごみになるものは
持ち帰ろう！



持ち主のわからない土地に
入るときは誰かに声をかけよう！



友だちや家族など、
複数人で行こう！



観察したり飼ったり
するときは、生きものと
出会った場所を
記録しておこう！



生きものを傷つけたり、むやみに
たくさんつかまえないようにしましょう！

各ページに書いてある注意も読んでね



じゃ、出発！

ゲンジボタル

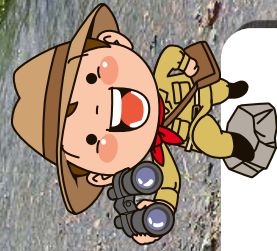


夏場になるときれいな川では夜を照らすホタルが買られるかも！

サワガニ



石の下をのぞくとカニがいるかも！川には隠れ家がいっぱいあるよ！



川は深いところや流れの速いところがあったり、石の上はすべりやすいから足もとには特に気を付けよう！



カワムツ (メス→オト オス→アカメト)

川編



シア度 ☆☆☆



川や溪流によくいる魚だよ。
頭から尾まで黒い線があるのが特徴なんだ。
水に浸かった草の陰や、川の砂が覆われて少し深くなった場所を探してみよう！

ポイント

- つかまえた魚を手で直接触ると、魚がやけどしてしまうよ！手を水でぬらしてからそっと触って観察しよう！



オイカワ (ハヤ)

川
編

背中^{せなか}は暗^{くろ}い青色^{あおいろ}、
体^{からだ}は銀^{ぎん}白色^{はくしよく}をした
川^{かわ}の魚^{いさな}だよ。夏^{なつ}に
なるとオス^{おとこ}は、き
れいな青色^{あおいろ}と桃色^{ももいろ}
になるんだ。少^{すこ}し
流^{なが}れがあるよう^あな
場^ば所^{じょ}の水^{みづ}に浸^ひかっ
た草^{くさ}の陰^{かげ}を探^{さが}して
みよう！



レア度 ☆☆☆

タカハヤ (ハエ、ハイ、シジ)

触^{さわ}ってみるとぬるっ
とした魚^{さかな}で、溪流^{はいりゅう}や
川^{かわ}で見^みつかるよ。
水^{みづ}に浸^ひかった石^{いし}の
下^{した}や隙^{すき}間^まによく隠^{かく}れ
ているんだ。
みんな^{みんな}で協^{きょう}力^{りきよく}して石^{いし}
を動^{うご}かしてつかまえ
てみよう！



レア度 ☆☆☆

カマツカ (スナハゼ、スナホリ、スナフチ)

川
編

川^{かわ}の中^{なか}の細^{こま}かい砂^{すな}
がたまった場^ば所^{じょ}に
よくいるよ。
あみ網^{あみ}で砂^{すな}ごとすくっ
て探^{さが}してみよう！
ケース^{かえす}などに入れ^{いれ}
て観^{かん}察^{さつ}すると、口^{くち}
をもぐもぐさせて
かわいいよ。



レア度 ☆☆☆

タナゴ (サクラタナゴ)

タナゴ^{たなご}の仲^{なな}間は水^{みづ}
の流^{なが}れがゆるやか
なところ^{ところ}にいるよ。
二枚^{まい}貝^{がい}の中^{なか}に卵^{たまご}を
産^うむ珍しい^{めづらしい}習^{しゆ}性^{せい}を
もっているんだ。



レア度 ★★★☆☆



フナ (ハマフナ)

川
編

水に浸かった草の陰でじっとしていることが多いよ。そとつつかめれば手でもつかまえられるかも。メスばかりでオスがほとんどいない不思議な魚なんだ。



[ギンブナ]

レア度 ☆☆☆



ムギツク (イシクチ、クチボリ、イシコツキ)

キュートな口に黒い線の様が目印の魚だよ。石の下や隙間に隠れているから、右を動かしてつかまえてみよう！他の魚に卵のお世話をしてもらうずる賢い一面も。



レア度 ★☆☆



ヨシノボリ (ロリ、ゴリン)

川
編

ハゼの仲間、吸盤のようなお腹のひれを使って、石の上にくっつくことが出来るよ。浅い場所の石をめぐって探してみよう！



レア度 ☆☆☆



ドンコ (ヌス、ドンゴ)

仏頂面でクールに見えるけれど、自分の大きさをくらの生きものでも食べてしまう川のハンター。石の下や隙間に隠れているので、めくって探してみよう！



レア度 ☆☆☆



ナマズ



魚やカエルなどを食べる川のヌシ。岩やコンクリートの隙間にじっと隠れているよ。あつという間に大きく成長するので、飼うのはやめておこう。

レア度 ★★★☆☆



サワガニ

川や溪流にいる小さなカニ。ハサミにはさまれないようにお腹を指ではさんで持つ。お腹の形で性別が見分けられるよ。三角ならオス、丸ならメスだよ。

レア度 ★☆☆



テナガエビ



名前のとおり手(2番目の脚)が長いのが特徴。昼間は岩やコンクリートの隙間に隠れているよ。石をゆっくりに動かして探してみよう！

レア度 ★★★★★



スジエビ

黒いスジが入った透明な色をしたエビ！

ヌマエビ

餌や環境で色が変わる不思議なエビ！

ホウネンエビ

2cmくらいの小さなエビ。仰向けで泳ぐのが特徴！



胃・赤・白色はちよるとレア？

ゲンジボタル

川原 編



レア度 ★☆☆☆

夏の初めごろの夜になると川やみぞの近くで発光するのが特徴だよ。

くら 比べてみよう！



ヒメボタル ゲンジボタル

※ヒメボタルは山の中で暮らしている小さなホタルだよ。

ニホンイシガメ

川原 編



レア度 ★★☆☆

水辺や落ち葉の下などで見つかる日本にしかないカメだよ。

ポイント

- 甲羅の色
 - ・背中側 黄色がかかった茶色
 - ・お腹側 黒色
- 甲羅の特徴
 - ・背中の膨らみは真ん中の1本だけ。足に橙色の線があるよ。



クサガメ

川
編



レア度 ☆☆☆

-
-
-
-
-
-

水辺にいるカメ。中国や韓国から持ち込まれた外来種であることが最近分かった。



ポイント

- 甲羅の色
 - ・背中側 黒色や茶色
 - ・お腹側 黒色（黄色の線があるカメも）
- 甲羅の特徴
 - ・背中の膨らみは3本あるよ。



ここに
気を付けよう！

川にあぶない生きものや危険箇所

川は浅くても溺れてしまうことがあるよ。
必ず3人以上で遊びに行つて、ライフジャケットを着るようにしよう！

スポン (かむ、ひっかく) /

歯がないカメだけど、かみつく力はとても強力なんだ。
もしかまれたら水に浸けると放してくれやすいよ。



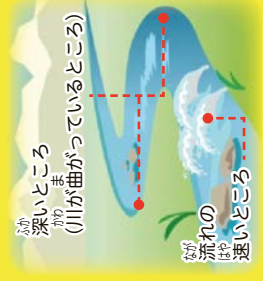
アカザ/ ギギ (さす、毒) /

背中と胸のヒレには、毒のあるトゲがあるよ。さされても短時間でおさまるけど、握つたりせず、さされないように注意しよう！



川
編

川はここがキケン！



"深いところ" や
"流れの速いところ"
に気を付けよう！

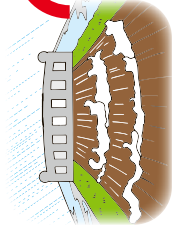
こんなときはどうしたらいい？

アカザやギギにさらされたら！



さらされた箇所を水で洗ってお湯に浸けると痛みがやわらぐよ。

水の多い川



雨が降った後で水が多いときや流れが速いときは川へ近づかないようにしましょう！

川に流されてしまったら！



お腹を上にして流れる方向に足を向けて、慌てず浮いて待とう。周りの人はすぐに大人を呼んで！

川に行ったら…

やってみよう！エコアップ！



市の鳥『カワセミ』

カワセミが止まる場所をつくってあげよう！

青くてきれいな鳥カワセミは川の小魚を餌にしているよ。餌を見つけやすいようにカワセミが止まれる木や石を氷辺に置いてあげるとたくさんややつてくれるかも！カワセミは、丹波篠山市の「市の鳥」に指定されている人気の鳥なんだ！



令和7年3月作成
まちづくり部 地域整備課